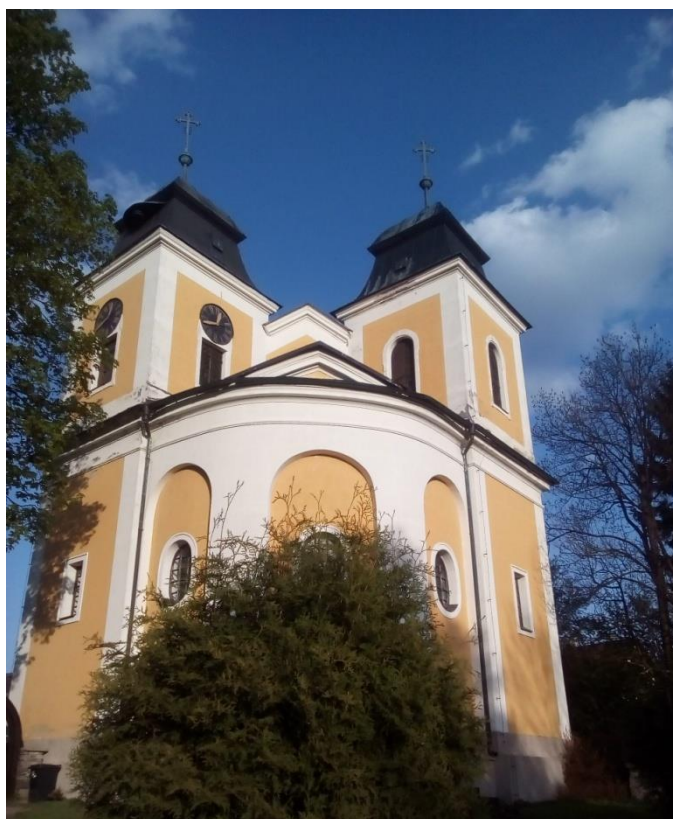




Strategický plán obce Deštné v Orlických horách pro období 2018 – 2025

PROFIL OBCE



Ve spolupráci s obcí Deštné v Orl. h. zpracovala:

Východočeská rozvojová s.r.o.





Obsah

1. Úvod	5
2. Základní charakteristika	6
2.1. Území a poloha obce	6
2.2. Stručná historie obce.....	8
2.3. Rozvoj území.....	9
3. Obyvatelstvo	10
3.1. Stav a vývoj počtu obyvatel	10
3.2. Věková struktura.....	15
3.3. Vzdělanostní struktura	18
3.4. Struktura obyvatel dle národnosti a náboženství.....	19
3.5. Spolková činnost	21
4. Hospodářství	23
4.1. Zemědělství	25
4.2. Průmysl.....	25
4.3. Služby	26
4.4. Cestovní ruch	27
4.4.1. Ubytovací a stravovací zařízení	28
4.4.2. Další infrastruktura pro cestovní ruch	28
4.5. Trh práce.....	30
4.5.1. Vyjíždka a dojíždka do zaměstnání	33
5. Infrastruktura	35
5.1. Technická infrastruktura.....	35
5.1.1. Napojení na kanalizaci.....	35
5.1.2. Napojení na vodovodní řád.....	36
5.1.3. Zásobování plynem	37
5.2. Dopravní infrastruktura	38
5.2.1. Silniční doprava.....	38
5.2.2. Dopravní obslužnost.....	39
6. Vybavenost	41
6.1. Bydlení.....	41
6.2. Školství a vzdělávání.....	44
6.2.1. Mateřská škola.....	44
6.2.2. Základní škola	44
6.2.3. Dojíždka a vyjíždka do škol	44



6.3.	Zdravotnictví a sociální péče	45
6.4.	Kultura a volný čas	45
6.5.	Sport.....	45
7.	Životní prostředí	47
7.1.	Složky životního prostředí	47
7.1.1.	Geomorfologické poměry.....	47
7.1.2.	Pedologické poměry	48
7.1.3.	Erozní ohroženost území	48
7.1.4.	Klima.....	49
7.1.5.	Hydrogeologie.....	50
7.1.6.	Využití půdního fondu	50
7.1.7.	Ochrana životního prostředí.....	51
7.2.	Odpadové hospodářství	52
8.	Správa obce.....	53
8.1.	Hospodaření obce.....	53
8.1.1.	Majetek obce a zdroje jeho krytí.....	53
8.1.2.	Rozpočet obce.....	55
8.1.3.	Rozpočtové příjmy	56
8.1.4.	Rozpočtové výdaje.....	58
8.1.5.	Investice obce	59
8.1.6.	Zadluženost obce	60
8.2.	Vnější vazby a vztahy	61
9.	Seznam tabulek obrázků a grafů	63
10.	Seznam zkratk.....	67
11.	Přílohy	69
	Příloha č. 1.....	69



1. Úvod

Strategický plán obce Deštné v Orlických horách představuje základní dokument, který orientuje rozvoj obce na období od roku 2018 do roku 2025. Popisuje socioekonomické a přírodní podmínky, které mají vliv na život v obci. Představuje podrobný popis charakteristiky obce, který je zpracován v takovém rozsahu, aby byl zajištěn podklad potřebný k vytvoření navazujících částí strategického plánu. Profil je členěn na kapitoly a podkapitoly na základě dílčích geografických, sociálních a ekonomických témat, které popisují výchozí stav a hlavní vývojové směry jednotlivých sektorů a oblastí rozvoje.

Strategický plán slouží jako zdroj informací o Deštném v Orlických horách pro jeho obyvatele a další potenciální zájemce jako jsou např. příspěvkové a neziskové organizace či podnikatelé. Bude k dispozici vedení obce a pracovníkům obecního úřadu jako podpůrný materiál pro strategické řízení rozvoje obce a operativní rozhodování, ale také jako základní podklad pro formulaci rozvojové strategie obce.

Z veřejně dostupných zdrojů byla při přípravě Profilu obce využita zejména data Českého statistického úřadu, Ministerstva práce a sociálních věcí, Agentury ochrany přírody a krajiny, Monitoru (informační portál Ministerstva financí) a dalších institucí. Analyzovány a použity byly také dokumenty vytvářené obcí jako např. územní plán, ale i informace uveřejněné na webových stránkách obce (www.obec-destne.cz).

Vybrané ukazatele charakterizující obec, jsou tam kde je to vhodné, srovnávány s vyššími územními celky (ORP Dobruška i ORP Rychnov nad Kněžnou, kde je to vhodné, dále Královéhradeckým krajem a Českou republikou), nebo s jinými, srovnatelnými obcemi.

Zpracovatel

Strategický plán byl připravován ve spolupráci s obcí Deštné v Orlických horách a externího dodavatele – společnosti Východočeská rozvojová s. r. o., jež je subjektem zabývajícím se poradenstvím v oblasti regionálního rozvoje a dotačním poradenstvím. Byly využity zkušenosti jejich expertů v regionálním rozvoji, strategickém plánování, ale i znalost místního prostředí.





2. Základní charakteristika

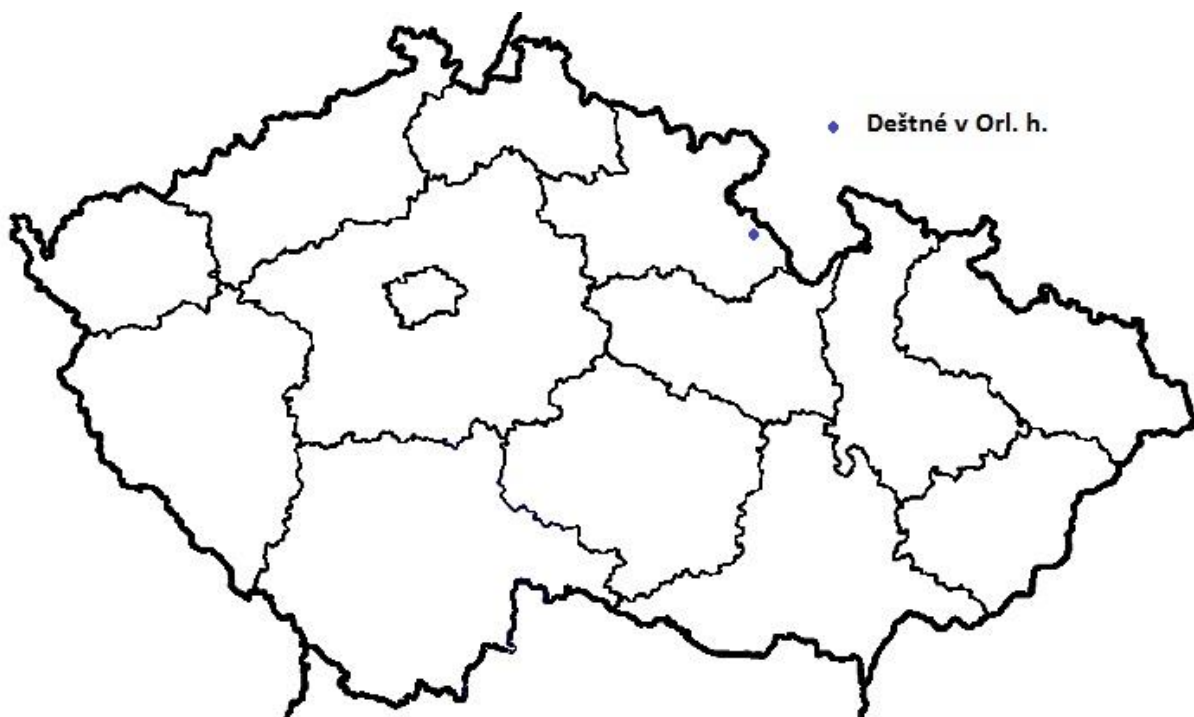
2.1. Území a poloha obce

Deštné v Orlických horách je největším rekreačním střediskem v Orlických horách a rozkládá se podél vodního toku Deštná a Bělá. Obec se nachází v oblasti Severovýchod, v Královéhradeckém kraji, v bezprostředním sousedství polských hranic (viz následující obrázek), v okrese Rychnov nad Kněžnou. Nejbližší polskou obcí a významným zimním střediskem na polské straně je Zieleniec, vzdálený cca 8 km pěší chůzí přes hřeben Orlických hor. Deštné v Orl. h. je vzdálené 20 km od okresního města Rychnov nad Kněžnou, které leží jižním směrem.

Obec v roce 2002 získala modrou stuhu za společenský život **v soutěži Vesnice roku** a v roce 2003 získala dokonce zlatou stuhu pro vítěze krajského kola. V této kategorii je sledována úroveň společenského života v obci, aktivita občanů, celkový obraz obce, občanská vybavenost a infrastruktura, spolupráce s podnikateli v obci, stav veřejných prostranství, péče o zeleň a krajinu a v neposlední řadě také koncepční dokumenty obce.

Obec leží v nadmořské výšce 649 m. n. m. a její zeměpisné souřadnice (WGS-84) jsou 16° 21' 2" E, 50° 18' 17" N. K 1. 1. 2017 zde bylo evidováno 562 bydlících obyvatel na katastrální ploše 3 209 ha. Obyvatelé obce mají k dispozici mateřskou a základní školu, ordinaci praktického lékaře pro dospělé i dorost, poštu, knihovnu, muzeum, galerii, několik hřišť ad. První písemná zmínka o obci Deštné v Orl. h. pochází z roku 1362.

Obr. 1: Umístění obce Deštné v Orl. h. na mapě ČR



Zdroj: Janitor

Obcí s rozšířenou působností je pro Deštné v Orl. h. cca 17 km vzdálené město Dobruška. Dále v Profilu jsou však obvykle prováděna srovnání s ORP Rychnov nad Kněžnou, se kterým katastr Deštného v Orl. h. bezprostředně sousedí a který je svým charakterem (zejména horský charakter jeho východní části) i vhodnějším pro provádění srovnání právě s Deštným v Orl. h.



Obec Deštné v Orlických horách se skládá z několika **základních sídelních jednotek**: Deštné, Dříš, Jedlová v Orlických horách, Mnichová, Plasnice a Zákoutí. Tyto jednotky budou podrobněji popsány v kapitole Obyvatelstvo. S Deštným v Orl. h. sousedí několik dalších obcí, které jsou znázorněny na následujícím obrázku. Tučněji vytištěná čára označuje polskou hranici.

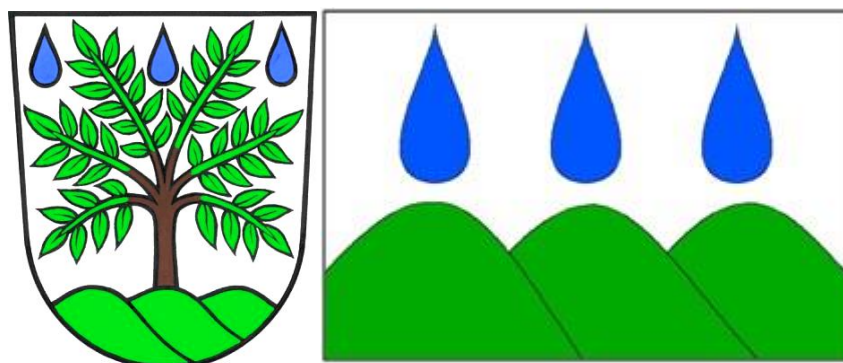
Obr. 2: Obce sousedící s Deštným v Orl. h.



Zdroj: Janitor

Znak a prapor obce je zobrazeny na následujícím obrázku. Znak představuje strom na kopci, nad kterým jsou vyobrazeny tři velké kapky. Prapor symbolizuje tři kopce rovněž se třemi kapkami.

Obr. 3: Znak a prapor obce



Zdroj: RISY



2.2. Stručná historie obce

Původně ves byla založena před rokem 1350, v době Karla IV., hluboko v lesích, táhnoucích se až do Hradce Králové. Patřila cysterciákům z kláštera Svaté Pole u Třebechovic. Nejstarší písemná listina pochází z roku 1362.

Původním zaměstnáním horalů byla těžba dřeva v lese, práce na pilách, pálení popela na výrobu potaše pro sklářství, dřevěného uhlí v milířích, ve mlýnech, sklářských hutích a horské zemědělství. Provozovali téměř všechna řemesla, využívající dřeva jako suroviny, rozšířené zde bylo i pašeráctví.

Zvláštní místo v hospodářství měla sklárna, která byla založena před rokem 1595. K tomuto datu potvrdil Jan Trčka z Lípy koupi sklárny mistru Jiřímu Kellerovi.

Postupně přešla ves z držení opočenského panství do majetku černíkovického panství a nakonec se dostala do majetku rychnovských Kolowratů. Změnou držitelů panství, a po spotřebování dřeva v okolí sklárny, se postupně huť přesunovala směrem ke hřebeni Orlických hor. Nakonec zakotvila na úbočí Malé Deštné ve výšce 940 m n. m., kde působila sto let (1660 - 1760). Byla to jediná sklárna, kde se vyrábělo barokní luxusní sklo, tzv. kolowratský křišťál. Výrobky se dostávaly do celé Evropy a prezentovaly české sklo. Působil zde také proslulý malíř skla a porcelánu a osobní malíř hraběte z Kolowratů, Ignác Preissler.

V roce 1850 byla obec Deštné se všemi osadami připojena k nově vzniklému okresu v Novém Městě nad Metují. V roce 1838 byly horské obce Deštné (900 obyvatel), Olešnice (1425 obyvatel), Sedloňov (783 obyvatel), Plasnice (270 obyvatel), Polom bez místní části Lužany (314 obyvatel), Šediviny (238 obyvatel), Trčkov (439 obyvatel) a Lomy (195 obyvatel) Mnichovským diktátem postoupeny Německu. V roce 1945 byla obec začleněna do dobroušského obvodu a v příštím roce pod pravomoc nově vzniklého ONV v Novém Městě nad Metují. Odtud pak při dalších právních reorganizacích v roce 1949 opět k ONV Dobruška a v roce 1960 pod okresní národní výbor v Rychnově nad Kněžnou. V roce 1854 mělo Deštné i s tehdejšími osadami Paseka, Deštné, Dürfel, Hinterwinkel, Pastviny, Stiefwinkel, Widerris celkem 1208 obyvatel a Plasnice s osadami Lukawinkel, Plasnice, Plitzdorf, Šediviny, Wickelhauser, a Wollberg 698 obyvatel, tedy dohromady 1906 osob.

Po druhé sv. válce a po odsunu německého obyvatelstva žilo (v roce 1950) v Deštném a jeho osadách celkem 922 osob a v roce 1980 již jen 637 stálých obyvatel.

V území se nachází několik významných památek, které jsou uvedeny v následující tabulce. Mezi největší památky patří kostel Sv. Máří Magdalény, od proslulého stavitele J. A. Santiniho, postavený v letech 1723 - 1726. Byl postaven na místě kostela gotického, který se jako farní připomíná již před rokem 1362 (v roce 1350 uváděn v soupisu obcí dobroušského děkanátu). Před kostelem je sousoší Panny Marie se Sv. Josefem, Jáchymem a Annou z roku 1781.

V Jedlové byl v letech 1737 - 1741 na místě původního postaven barokní kostel Sv. Matouše staviteli J. Haisem ze Studnice a D. Morazzim z Chrudimi. Po požáru v roce 1833 byl obnoven v roce 1835. V době komunistického režimu byl zdevastován, ale po roce 1989 zachráněn od demolice a částečně obnoven. Jedlová je také rodištěm tkalce a písmáka Hieronymuse Brinkeho, jehož píseň "Weberlied" se stala hymnou všech horských tkalců.



Tab. 1: Památky v území

Číslo rejstříku	Sídelní útvar	čp.	Památko	Umístění
23493 / 6-2248	Deštné v Orl. h.	-	kostel Sv. Máří Magdalény	-
105469	Deštné v Orl. h.	-	socha Ecce Homo	u č. p. 347
105470	Deštné v Orl. h.	-	sousoší Kalvárie	-
12777 / 6-5736	Jedlová v Orl. h.	-	kostel Sv. Matouše	-
14746 / 6-2250	Jedlová v Orl. h.	Č.p. 178	sklárna - zbytky šachet a pecí (přestavěno na sklad)	u hotelu Alba
18998 / 6-2251	Jedlová v Orl. h.	Č.p. 254	vodní mlýn	-
47731 / 6-2252	Zákoutí v Orl. h.	-	socha Sv. Jana Nepomuckého	při cestě na Šerlišský mlýn
18241 / 6-5014	Zákoutí v Orl. h.	Č. p. 322	turistická chata na Šerlichu	Šerlich

Zdroj: Národní památkový ústav

Místní část Dříš je svázaná s historií organizování turistiky v Orlických horách. Stojí zde známá horská chata Panoráma spolu s Jiráskovým domem a památníkem JUDr. Jindřicha Štemberky, průkopníka české turistiky na horách. Jeho součástí jsou ještě dva obelisky s pamětními deskami Aloise Jiráska (od Milana Šplíchala) a Karla Michla (od Jiřího Kolářského). Zde se konala v červnu 1921 velká slavnost Klubu československých turistů při příležitosti otevření Jiráskovy turistické magistrály, vedoucí po hřebeni Orlických hor. Naproti Jiráskovu domu byla v roce 1999 slavnostně odhalena pamětní deska Josefu Pilnáčkovi, jednomu z významných průkopníků turistiky a lyžování v Orlických horách. Dříš byla známým poutním místem. Svědčí o tom nedávno znovu postavená a vysvěcená kaple s léčivým pramenem a torzem zaniklé křížové cesty (zdroj: webové stránky obce).

2.3. Rozvoj území

Základním (technickým) podkladem rozvoje území obce je platný územní plán obce Deštné v Orl. h. Ten na základě zákona č. 183/2006 Sb., o územním plánování a stavebním řádu, stanovuje kromě rozvoje území ochranu jeho hodnot, plošné a prostorové uspořádání, uspořádání krajiny, vymezuje zastavěné území, plochy a koridory, které stanovují využití území ad. V současné době platí pro Deštné v Orl. h. územní plán z roku 2015.

V území se nenachází žádná sociálně vyloučená lokalita.

Tab. 2: Dílčí SWOT analýza - Základní charakteristika

Silné stránky	Slabé stránky
Významné rekreační středisko Orlických hor	Periferní poloha v rámci ČR i kraje
Historie sklářství	
Umístění v CHKO Orlické hory	
Aktivita a atraktivita obce – ocenění v odborných soutěžích	
Absence sociálně vyloučené lokality	
Příležitosti	Hrozby
Blízkost hranic	



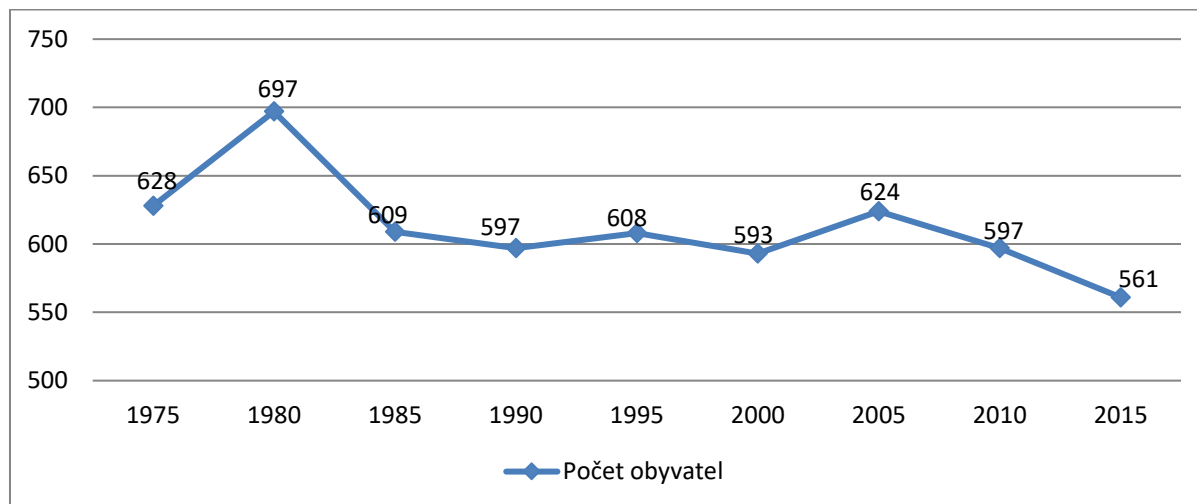
3. Obyvatelstvo

3.1. Stav a vývoj počtu obyvatel

Vývoj počtu obyvatel v čase je důležitý údaj zásadně využitelný při efektivním řízení rozvoje obce, a je proto dlouhodobě sledován. Nejnovější údaj týkající se počtu obyvatel v obci je k 1. 1. 2017, kdy v Deštném v Orlických horách bylo evidováno 562 trvale bydlících obyvatel. Vývoj počtu obyvatel v jednotlivých základních sídelních jednotkách je uveden v níže v textu.

Na následujícím grafu je zobrazen vývoj počtu obyvatel na území obce v pětiletých intervalech od r. 1975. Zatímco do roku 2000 je vykazován stabilní počet obyvatel, a následně do roku 2005 dokonce signifikantní nárůst, dochází poté ke změně trendu a vytrvalému poklesu počtu obyvatel obce. To je bezesporu trend, který je do budoucna potřeba zvrátit, aby nedocházelo k negativnímu vlivu na rozvoj obce a její socioekonomické prostředí.

Graf 1: Demografická křivka od roku 1975 (5-letý interval)



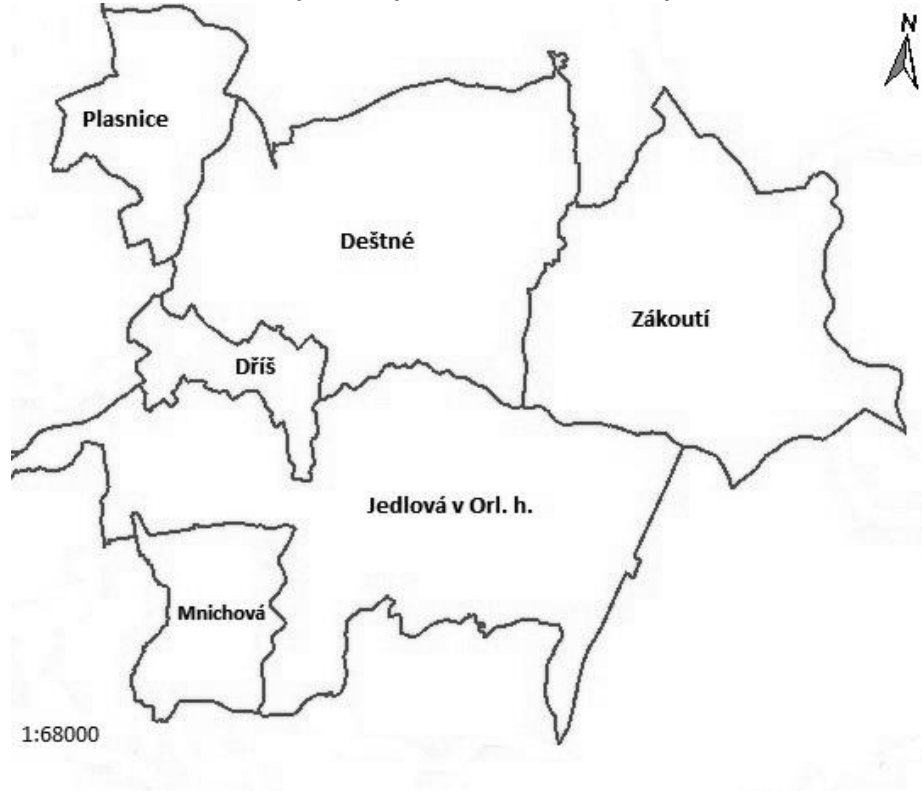
Zdroj: ČSÚ

Vývoj počtu obyvatel v jednotlivých sídelních jednotkách

Deštné v Orlických horách se skládá z šesti základních sídelních jednotek (zobrazeny jsou na následující obrázku), konkrétně se jedná o celky: Deštné, Dříš, Jedlová v Orlických horách, Mnichová, Plasnice a Zákoutí.



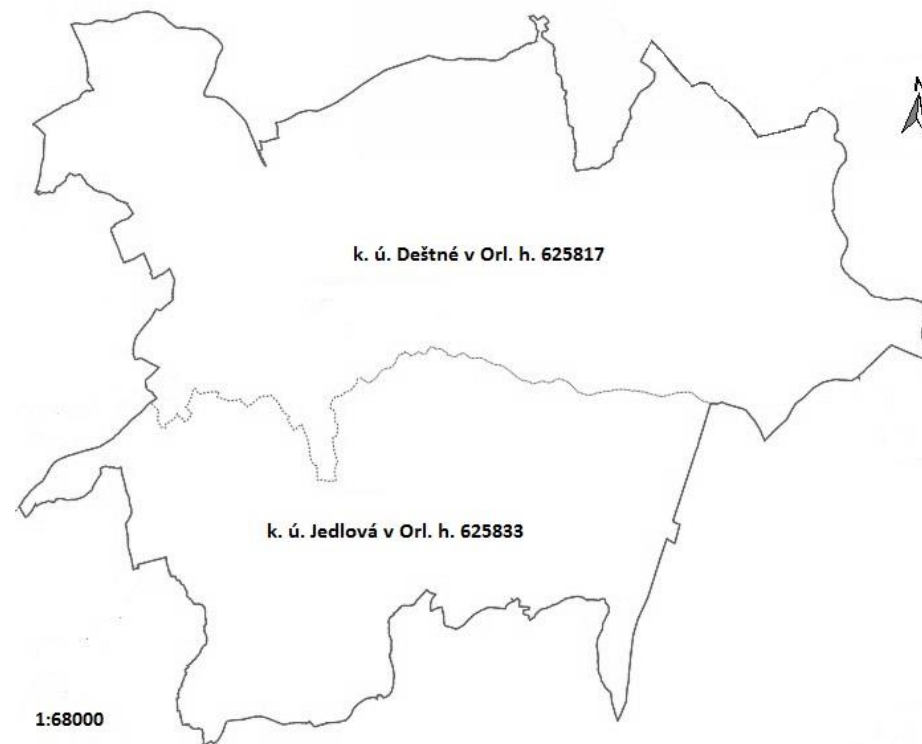
Obr. 4: Základní sídelní jednotky obce Deštné v Orlických horách



Zdroj: Janitor

Území obce tvoří dvě katastrální území, která jsou znázorněna na dalším obrázku. Katastrální území je definováno jako technická jednotka, kterou tvoří místopisně uzavřený a v katastru nemovitostí společně evidovaný soubor nemovitostí.

Obr. 5: Katastrální území v Deštném v Orl. h.



Zdroj: Janitor



Základní sídelní jednotky mají různou výměru i počet obyvatel, které jsou uvedeny v následující tabulce.

Tab. 3: Údaje o základních sídelních jednotkách a vývoji počtu obyvatel

Základní sídelní jednotka (kód)	Výměra (ha)	Počet obyvatel 1991	Počet obyvatel 2001	Počet obyvatel 2011
Deštné (025810)	846	460	463	450
Dříš (025828)	136	14	8	12
Jedlová v Orlických horách (025836)	1037	54	93	115
Mnichová (025844)	201	0	0	1
Plasnice (025852)	247	34	32	23
Zákoutí (025861)	744	25	15	20

Zdroj: RISY

Dlouhodobý vývoj počtu obyvatelstva v území v jednotlivých letech je uveden v následující tabulce. Počet obyvatel se v roce 2017 oproti roku 1971 snížil o 81 osob (12,6 %). K největšímu meziročnímu úbytku obyvatelstva v posledních 50 letech došlo v roce 1981, celkem o 51 obyvatel. Naopak k největšímu nárůstu obyvatel došlo v roce 1975, a to celkem o 42 lidí. Tento nárůst byl způsoben zejména příchodem nových obyvatel (migrací - celkem 29 osob). V posledních dvaceti sledovaných letech převažuje trend úbytku obyvatel v území (od roku 1997 ztratila obec 39 obyvatel).

Pokud by došlo k hlubšímu pohledu do minulosti, nacházelo se v území v roce 1880 celkem 2496 obyvatel, v roce 1900 to bylo 2421 obyvatel, v roce 1950 celkem 922 obyvatel a v roce 1961 došlo ke snížení počtu až na 632 obyvatel (zdroj: *Historický lexikon obcí ČR 1869-2005, I díl*).

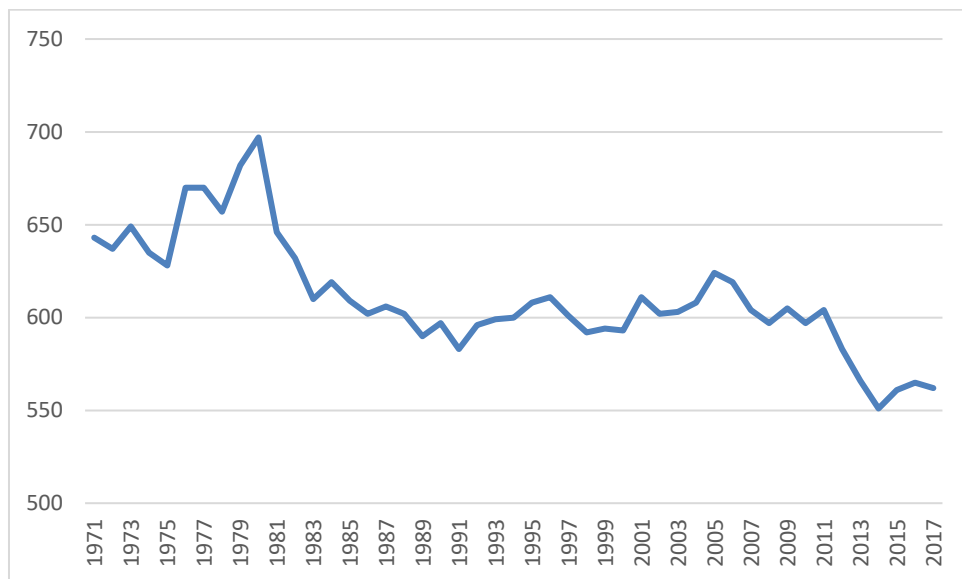
Tab. 4: Vývoj počtu obyvatel od roku 1971 do roku 2017 (k 1. 1. daného roku)

Rok	Počet obyvatel	Rok	Počet obyvatel	Rok	Počet obyvatel
1971	643	1987	606	2003	603
1972	637	1988	602	2004	608
1973	649	1989	590	2005	624
1974	635	1990	597	2006	619
1975	628	1991	583	2007	604
1976	670	1992	596	2008	597
1977	670	1993	599	2009	605
1978	657	1994	600	2010	597
1979	682	1995	608	2011	604
1980	697	1996	611	2012	583
1981	646	1997	601	2013	566
1982	632	1998	592	2014	551
1983	610	1999	594	2015	561
1984	619	2000	593	2016	565
1985	609	2001	611	2017	562
1986	602	2002	602		

Poznámka: 1961 až 1991 - obyvatelstvo trvale bydlící, 2001 - obyvatelstvo bydlící (osoby s trvalým nebo dlouhodobým pobytem), 2011 - obyvatelstvo obvykle bydlící; Zdroj: ČSÚ



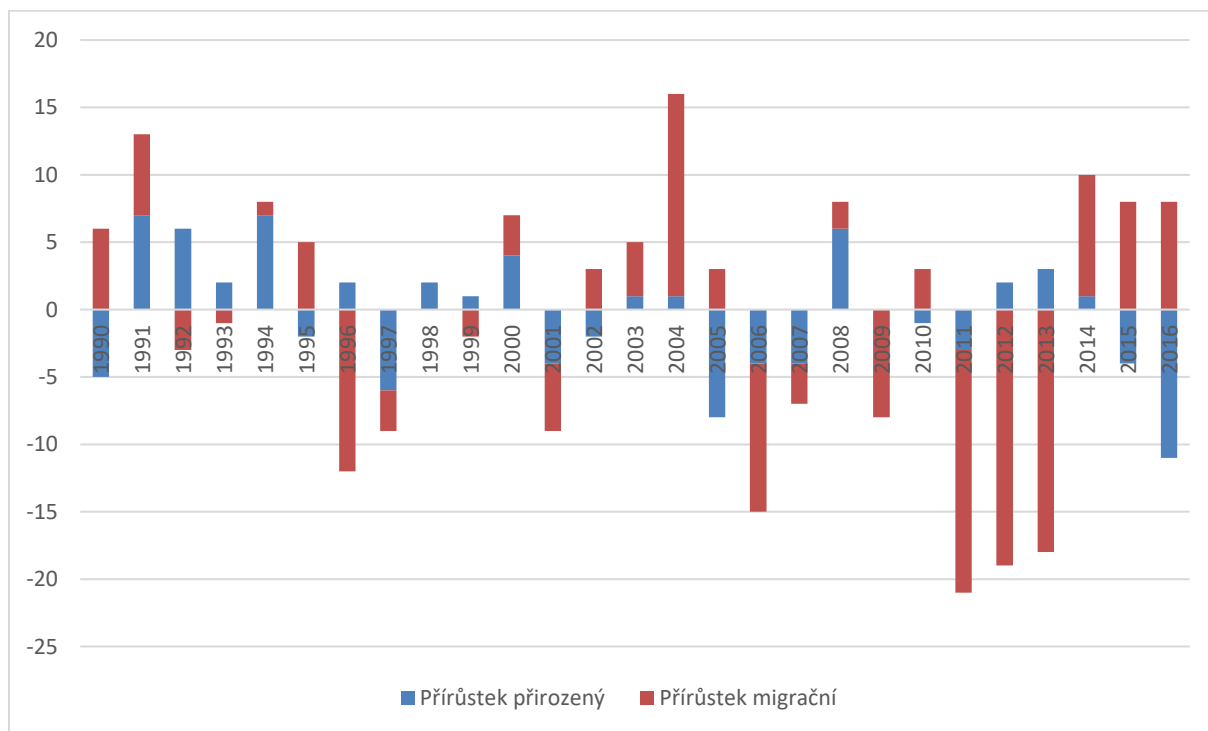
Graf 2: Vývoj počtu obyvatel 1971 - 2017



Bilance přirozeného a migračního přírůstku obyvatel v letech 1990 – 2016 je znázorněna v následujícím grafu. Největší záporné přírůstky jsou způsobeny migračním pohybem a to zejména v roce 2012 (úbytek 19-ti osob).

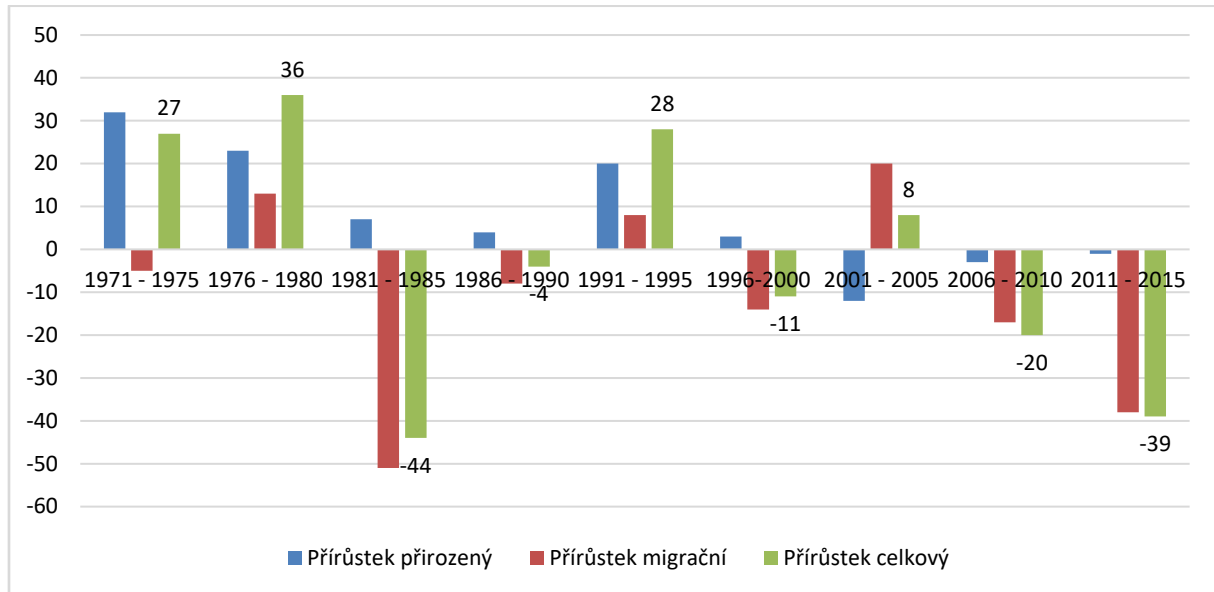
Naopak kladný přírůstek je nejvyšší v roce 2004, kdy došlo k migračnímu přírůstku o 15 obyvatel. Od roku 2005 dochází převážně k zápornému celkovému přírůstku (s výjimkou let 2008, 2010 a 2014-2015). To je dáno jak záporným migračním saldem (nejmarkantnější v letech 2011 – 2013), tak v posledních dvou sledovaných letech naopak záporným přirozeným přírůstkem (v těchto dvou letech jsou migrační salda kladná).

Graf 3: Pohyb obyvatelstva 1990 - 2016





Graf 4: Přirozený a migrační přírůstek v letech 1971 – 2015 (5-leté intervaly)



Zdroj: ČSÚ

V následující tabulce je porovnáván pohyb obyvatelstva (přirozený, migrační, celkový) v různých územních celcích za rok 2016. Z této tabulky vyplývá, že celkové hodnoty pohybu obyvatel jsou u Deštného v Orl. h. horší ve srovnání s uvedenými celky s tím, že celkově horší přírůstek jde ve sledovaném roce na vrub zejména výrazně negativního salda přírůstku přirozeného.

Tab. 5: Srovnání přírůstku obyvatel v jednotlivých územních celcích v roce 2016

	Přírůstek přirozený		Přírůstek stěhováním		Celkový přírůstek	
	Abs.	%	Abs.	%	Abs.	%
ČR	4913	0,05	20064	0,19	24997	0,24
Královéhradecký kraj	-65	-0,01	-552	-0,1	-617	-0,11
ORP Rychnov nad Kněžnou	96	0,28	-81	-0,24	15	0,04
Deštné v Orl. h.	-11	-1,96	8	1,42	-3	-0,53

Zdroj: Veřejná databáze ČSÚ

Hustota zalidnění v území je ve srovnání s vyššími územními celky (viz následující tabulka) poměrně vysoce podprůměrná, což je dáno horským charakterem obce a relativně velkou rozlohou zejména jejich okrajových částí v poměru k počtu zde žijících obyvatel. Nejedná se však z pohledu analýzy obyvatel o nějaké zásadní zjištění. Hustotu zalidnění lze vypočítat přepočtem rozlohy území a počtem obyvatel v daném roce (v tomto případě se jedná o rok 2016).

Tab. 6: Porovnání hustoty zalidnění v roce 2016

	Rozloha v km ²	Počet obyvatel k 31. 12.	Hustota zalidnění
Deštné v Orl. h.	32,09	562	17,51
ORP Rychnov n. Kn.	479,4	33798	70,5
Královéhradecký kraj	4 759	550 804	116
Česká republika	78 866	10 578 820	134

Zdroj: Veřejná databáze ČSÚ, RISY



3.2. Věková struktura

Věková struktura obyvatelstva, je ovlivněna dlouhodobým vývojem zejména porodnosti a úmrtnosti, částečně také migračními pohyby a souvisí i s ukazatelem střední délky života. Věková struktura je sledována zvlášť i pro mužské a ženské pohlaví z toho důvodu, že zde jsou značné rozdíly např. v úmrtnosti ve vysokém věku.

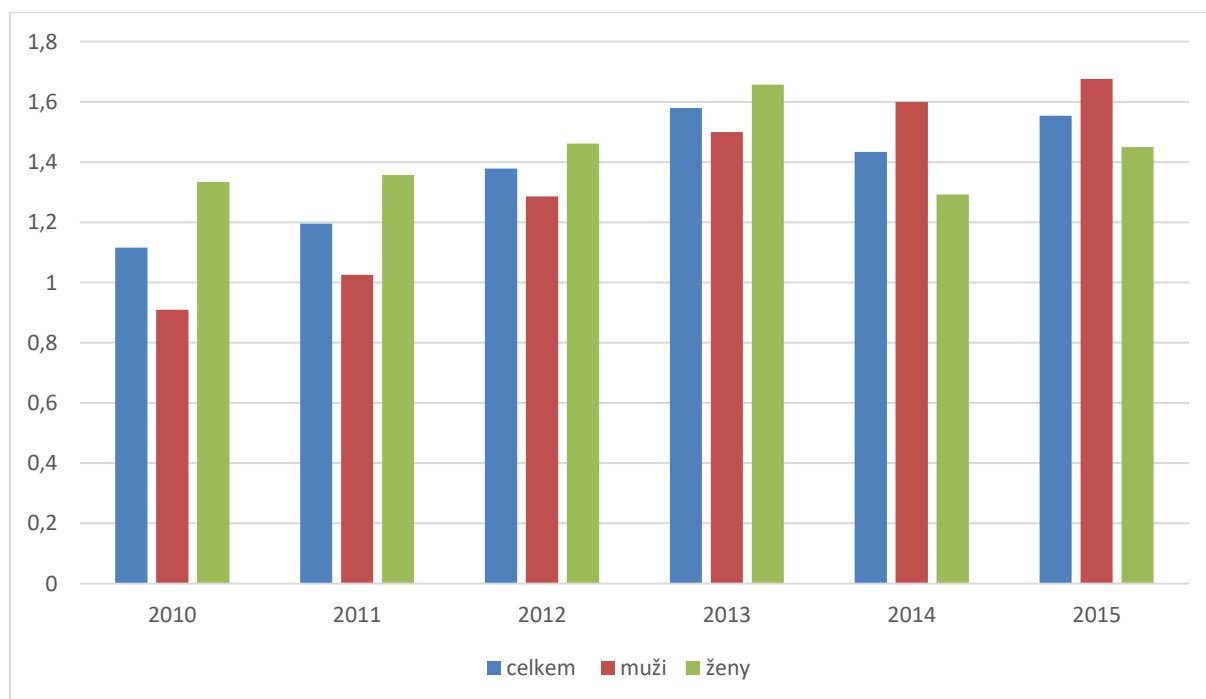
Obyvatelstvo obce má v celém sledovaném období (2010-2015) čteněji zastoupenou nejstarší skupinu obyvatel (65 a více let) v porovnání s nejmladší věkovou skupinou (0-14 let). V demografii je tento poměr (nejstarší k nejmladší skupině obyvatel), dobře popisující věkovou strukturu populace, označován jako tzv. **Index stáří**. Po celé sledované období od r. 2010 tak index stáří dosahuje hodnot vyšších než 1 a má rostoucí trend (zde s výkyvem v roce 2014), což je typický jev, ke kterému dochází na většině území ČR, ale i jinde ve vyspělém světě. Vývoj tohoto ukazatele je dán (a zároveň jej dobře dokresluje) celkovým stárnutím populace.

Tab. 7: Věková struktura obyvatel v Deštném v Orlických horách v období let 2010 - 2015

Rok	Obyvatelstvo k 31. 12.	Věková skupina								
		celkem			muži			ženy		
		0-14	15-64	65+	0-14	15-64	65+	0-14	15-64	65+
2010	599	86	417	96	44	210	40	42	207	56
2011	583	82	403	98	40	205	41	42	198	57
2012	566	74	390	102	35	200	45	39	190	57
2013	551	69	373	109	34	191	51	35	182	58
2014	561	76	376	109	35	188	56	41	188	53
2015	565	74	376	115	34	190	57	40	186	58

Zdroj: ČSÚ, RISK

Graf 5: Vývoj indexu stáří dle pohlaví (2010 – 2015)





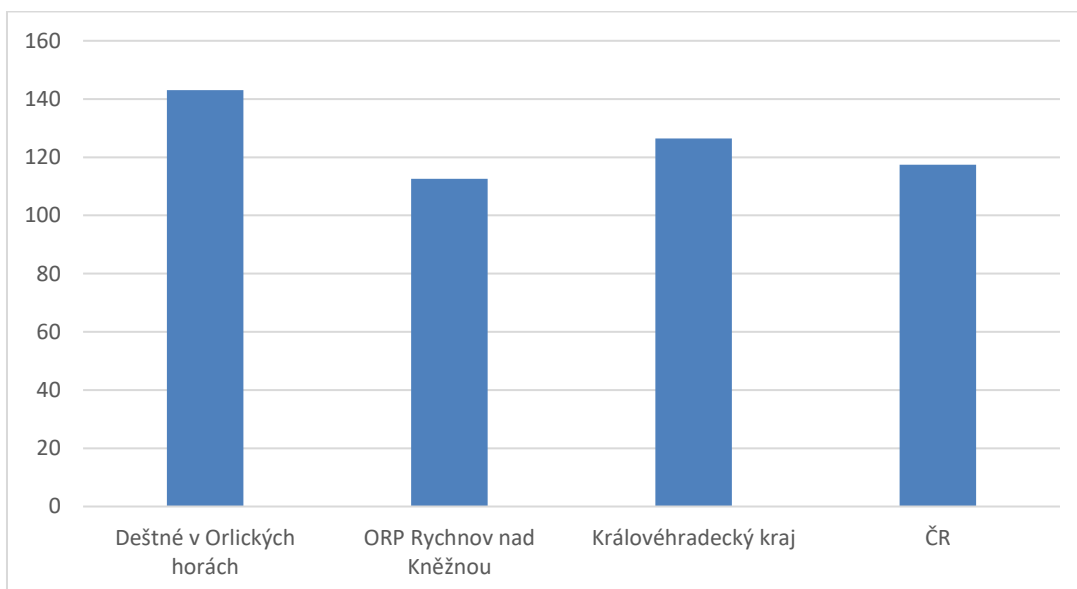
Další pohled nabízí srovnání s vyššími územními celky – konkrétně ORP Rychnov nad Kněžnou, Královéhradecký kraj a ČR. V tomto porovnání je obec hodnocena pozitivně z důvodu nižšího indexu stáří, než u většiny porovnávaných územních celků (mimo ORP Rychnov n. Kn.). V roce 2014 tak v Deštném na 100 obyvatel nejmladší věkové kategorie připadalo 143 obyvatel kategorie nejstarší. Pro srovnání, například na úrovni celého Královéhradeckého kraje to bylo 126,4 obyvatel nejstarší kategorie na 100 zástupců kategorie nejmladší.

Tab. 8: Indexy stáří v Deštném v Orl. h. a vyšších celcích (2014)

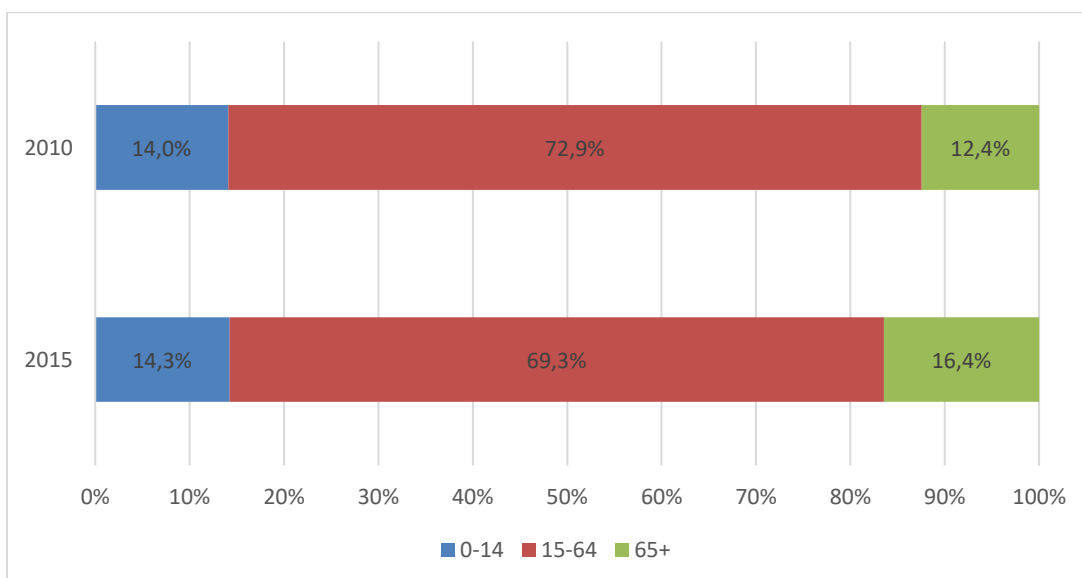
Územní celek	Index stáří
Deštné v Orlických horách	143,4
ORP Rychnov nad Kněžnou	112,6
Královéhradecký kraj	126,4
ČR	117,4

Zdroj: Veřejná databáze ČSÚ

Graf 6: Srovnání indexu stáří s vyššími celky (2014)



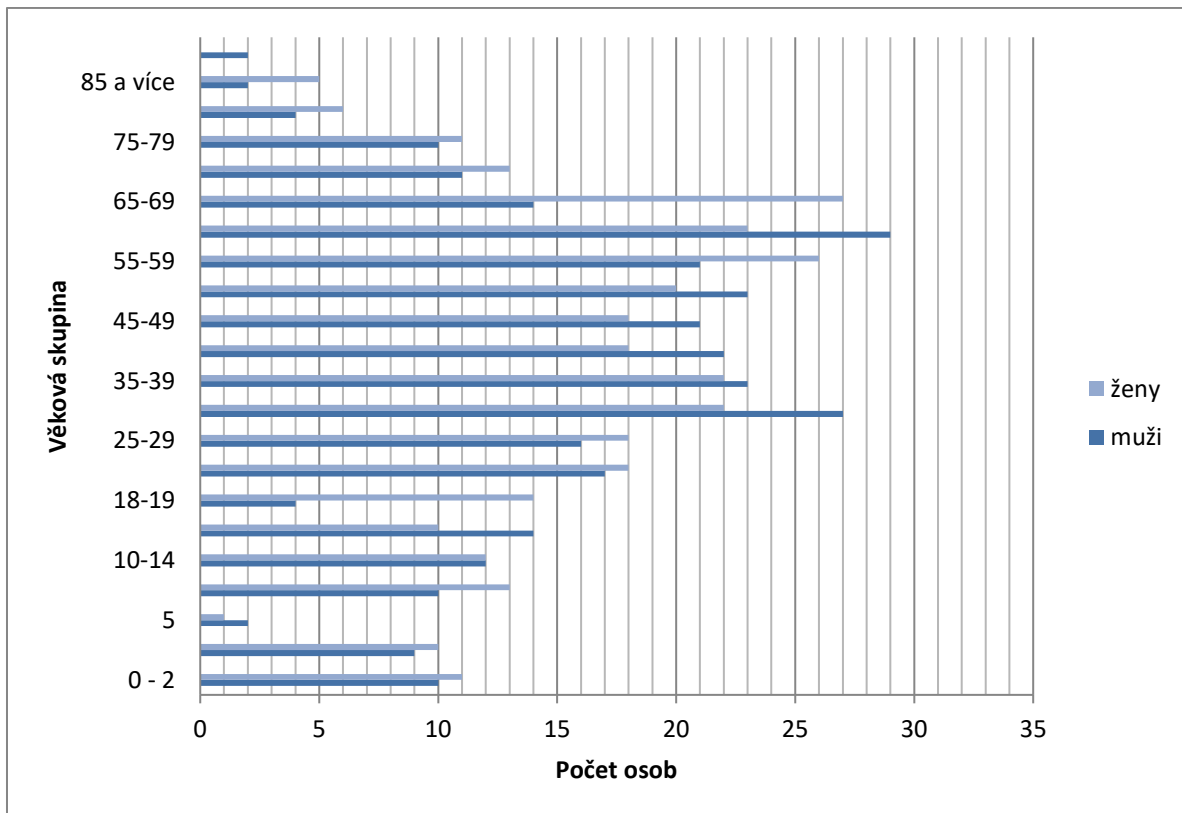
Graf 7: Zastoupení základních věkových kategorií v Deštném v Orl. h. (srovnání 2010 a 2015)





Věkovou strukturu obyvatelstva lze dobře graficky vyjádřit pomocí věkové pyramidy. Z ní je dobře patrná věková struktura obyvatelstva v území. Data jsou získána prostřednictvím Sčítání lidu, bytů a domů v roce 2011 (novější takto podrobná data nejsou k dispozici).

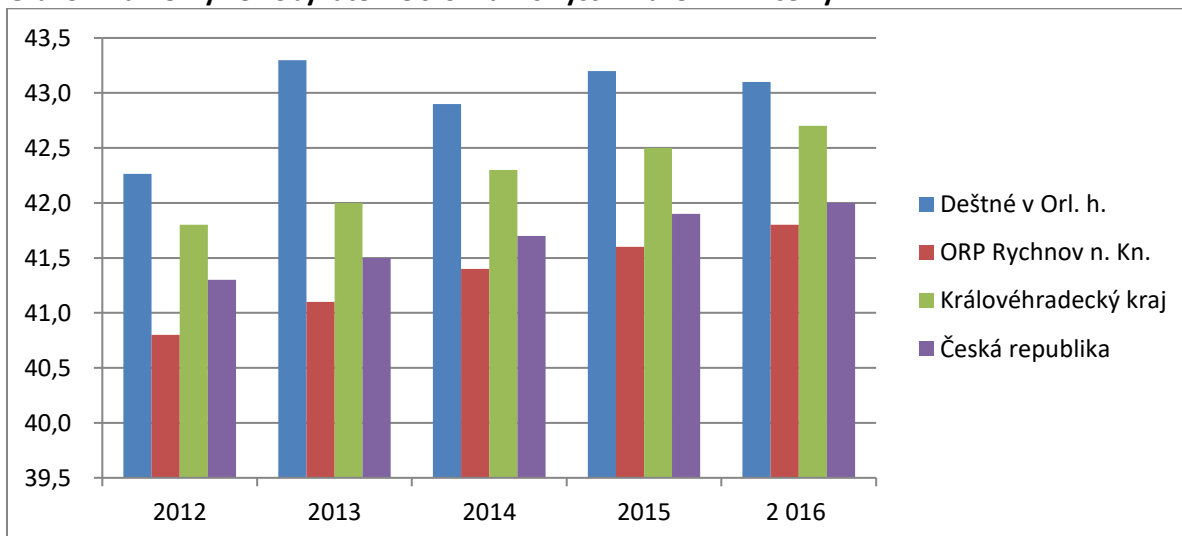
Graf 8: Věková pyramida obyvatel obce k 26. 3. 2011



Zdroj: SLDB 2011

Při hodnocení charakteristik populace je dále sledován i průměrný věk obyvatel. Ten je v následujícím grafu porovnáván s vyššími územními celky. Z poznatků o věkové struktuře bylo zřejmé, že v posledních letech dochází v obci ke stárnutí populace. To dokresluje i následující graf, z něhož je patrné výrazně nadprůměrné stáří populace obce ve srovnání se zvolenými vyššími celky.

Graf 9: Průměrný věk obyvatel ve srovnání s vyššími územními celky

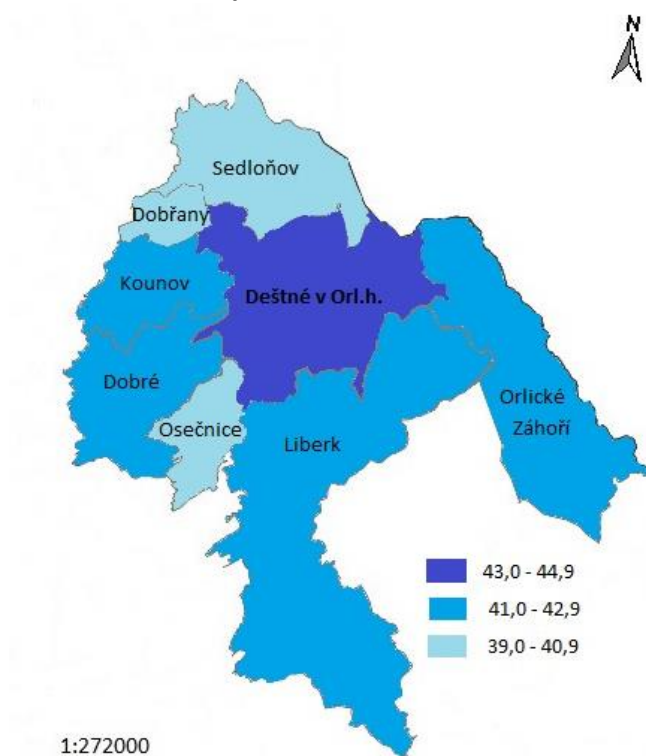


Zdroj: Veřejná databáze ČSÚ



Vyšší průměrný věk obyvatel potvrzuje i srovnání s obcemi sousedícími s Deštným v Orl. h., které jako jediné spadá do nejvyšší stanovené kategorie.

Obr. 6: Porovnání průměrného věku v Deštném v Orl. h. s okolními obcemi



Zdroj: Veřejná databáze ČSÚ

3.3. Vzdělanostní struktura

Podkladem pro sledování vzdělanostní struktury obyvatelstva jsou výsledky Sčítání lidu, domů a bytů z března 2011 (takto podrobná analýza na úrovni obcí není k pozdějšímu datu k dispozici). Z porovnání vyplývá, že v tomto ohledu vykazuje Deštné v Orl. h. relativně dobré charakteristiky. Je třeba si uvědomit, že se jedná o venkovský, periferní prostor, kde bývá vzdělanostní struktura obvykle výrazně zhoršená. V tomto případě se naopak obec například vyrovnává krajské úrovni v podílu vysokoškoláků a pouze zanedbatelně zaostává i v podílu osob s úplným středním vzděláním (mírně vyšší je pak podíl obyvatel se vzděláním základním). Ale celkově lze vzdělanostní strukturu obce hodnotit jako relativně dobrou.

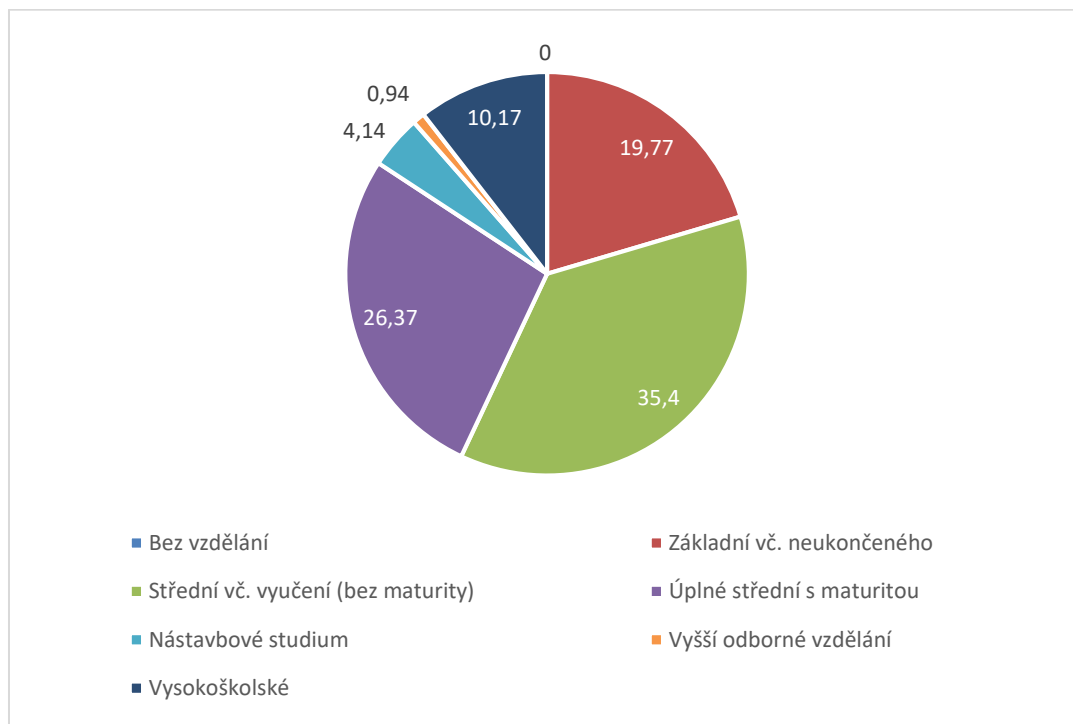
Tab. 9: Vzdělanostní struktura obyvatelstva v porovnání s vyššími územní celky v roce 2011 (%)

	Česká republika	KH kraj	Deštné v Orl. h.
Bez vzdělání	0,47	0,47	0
Základní vč. neukončeného	17,56	17,64	19,77
Střední vč. vyučení (bez maturity)	32,99	35,48	35,4
Úplné střední s maturitou	27,1	27,43	26,37
Nástavbové studium	2,77	2,97	4,14
Vyšší odborné vzdělání	1,31	1,29	0,94
Vysokoškolské, z toho:	12,46	10,13	10,17
bakalářské	2	1,64	1,13
magisterské	9,85	8,09	9,04

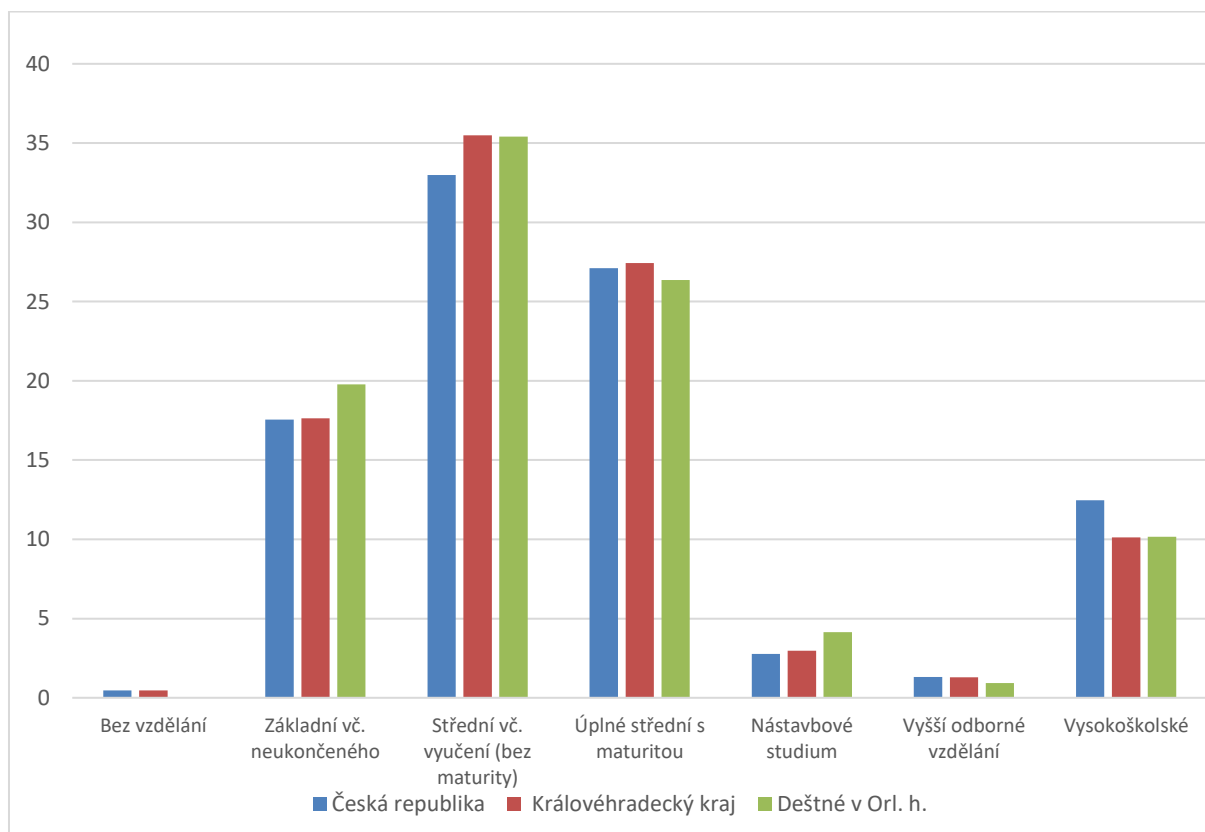
Zdroj: SLDB 2011



Graf 10: Vzdělanostní struktura obyvatelstva Deštného v Orl. h. (2011)



Graf 11: Vzdělanostní struktura obyvatelstva (srovnání s dalšími územními celky, 2011)



3.4. Struktura obyvatel dle národnosti a náboženství

Z hlediska národnostního složení je nejvíce zastoupená národnost česká. Ta je, stejně jako ostatní zastoupené národnosti, k nimž se obyvatelé obce v posledním SLDB hlásili, patrná z následující tabulky.



Ostatní národnosti jsou zastoupeny minimálně (pod hodnotou 1 %, resp. v případě slovenské 1,45%). Při hodnocení národnostního složení je však třeba brát uvedená zjištěná data s rezervou, neboť téměř čtvrtina (přesně 23,7 %) obyvatel svoji národnost neuvedla. I z toho lze usuzovat na pestřejší národnostní složení obyvatel, než vykazuje statistika.

Tab. 10: Národnostní složení obyvatel k 26. 3. 2011 (v %)

	ČR	Královéhradecký kraj	ORP Rychnov nad Kněžnou	Deštné v Orlických horách
česká	64,31	71,03	70,92	71,50
moravská	5,00	0,13	0,15	0,97
slezská	0,12	0,01	0,01	-
slovenská	1,41	1,03	0,91	1,45
maďarská	0,09	0,07	0,06	-
německá	0,18	0,23	0,08	0,97
polská	0,37	0,23	0,29	0,32
romská	0,05	0,06	0,003	0,16
ruská	0,17	0,05	0,08	-
ukrajinská	0,51	0,38	0,28	-
neuvedeno	25,32	25,74	26,42	23,67

Zdroj: Veřejná databáze ČSÚ

Tabulka níže pak uvádí přehled náboženské struktury obyvatel obce. Jelikož se jedná o venkovské území, která tradičně vykazují spíše vyšší podíly věřících, není překvapením, že i zde je ve srovnání s vybranými vyššími celky tento podíl vyšší.

Tab. 11: Náboženská víra obyvatel v % k 26. 3. 2011

	ČR	Královéhradecký kraj	ORP Rychnov n. Kn.	Deštné v Orl. h.
Věřící - hlásící se k církvi, náboženské společnosti z celkového počtu obyvatel, z toho:	14,02	10,39	11,62	16,26
<i>Bratrská jednota baptistů</i>	0,03	0,01	0,00	0,16
<i>Církev bratrská</i>	0,74	1,60	0,07	-
<i>Církev československá husitská</i>	2,68	8,56	0,36	0,23
<i>Církev římskokatolická</i>	73,96	65,94	8,79	6,66
<i>Českobratrská církev evangelická</i>	3,54	3,91	0,26	0,05
<i>Náboženská spol. Svědkové Jehovovi</i>	0,89	1,10	0,09	-
<i>Pravoslavná církev v českých zemích</i>	1,40	1,00	0,1	0,42
<i>Slezská církev evangelická augsburského vyznání</i>	0,56	0,02	-	-
<i>Starokatolická církev v ČR</i>	0,12	0,10	0,01	-
Věřící - nehlásící se k žádné církvi ani nábož. spol.	6,76	6,10	6,42	5,48
Neuvedeno	44,67	45,75	47,98	44,12

Zdroj: Veřejná databáze ČSÚ, SLDB 2011



3.5. Spolková činnost

V obci funguje několik sportovních a zájmových sdružení. Asi nejvýznamnějším je TJ Sokol Deštné v Orl. h. – lyžování, dále Divadelní spolek Kačenka, Diecézní centrum života mládeže, Sbor dobrovolných hasičů Deštné v Orlických horách, Fotbalový tým TJ Sokol Deštné v Orlických horách, Českomoravský svaz chovatelů poštovních holubů Klub v Deštném v Orl. h., Myslivecký spolek Deštné v Orlických horách ad. Některé spolky budou dále v textu podrobněji popsány, informace jsou čerpány převážně z jejich webových stránek.

TJ Sokol Deštné v Orl. h.

TJ Sokol Deštné v Orl. horách vznikl v 70. letech 19. století a je to jeden z nejstarších sportovních klubů s orientací na zimní sporty v regionu Východních Čech. Kromě lyžování zde posléze přibyl oddíl horolezectví a oddíl skibobů. TJ Sokol dosahuje významných umístění v celostátním žebříčku Českého poháru (zdroj: <http://www.tjdestne.cz/>).



Divadelní spolek Kačenka

Divadelní spolek byl obnoven v roce 1998 a navázal tak na tradici z roku 1960, kdy zde hrála skupina ochotníků. Obnově předcházelo společné divadelní představení deštenských a sedloňovských ochotníků "Dalskabáty hříšná ves aneb Zapomenutý čert" a od roku 1998 hrají již deštenští ochotníci samostatně. Spolek hraje svá představení ve společenském sále místní hasičské zbrojnice. Dříve se divadlo hrálo v hotelu Národní dům. Mimo svá divadelní vystoupení pořádá divadelní spolek také například Maškarní divadelní plesy. (zdroj: <http://dskacenka.cz/>).

Diecézní centrum života mládeže

Diecézní centrum života mládeže je provozováno Sdružením Jedlová a v současné době je zapsaným spolkem, který vytváří programy pro mládež od 14ti do 26ti let. Cílem je vedení k opravdovým hodnotám (kvalitní mezilidské vztahy, nalezení a objevení sebe sama, pozitivní vztah k práci, zodpovědný přístup k materiálním hodnotám a cit k přírodě). Sdružení je od roku 1992 finančně podporováno Krajským úřadem Královéhradeckého kraje a Ministerstvem školství, mládeže a tělovýchovy ČR.

Sbor dobrovolných hasičů Deštné v Orlických horách

Sbor byl založen v roce 1897 hasičským okrskem Olešnice v Orl. h., kam patřilo i Deštné v Orl. h. V roce 1908 byl potom založen hasičský sbor v Jedlové a o dva roky později i v Plasnicích. V současné době má sbor 39 dospělých (z toho 14 žen) a 15 dětí. Všichni jeho členové se většinou aktivně podílejí na organizování různých akcí, jako jsou každoroční Tavení skla dřevem, Kačenčino loučení s létem a Předvánoční besídka pro děti. Sbor má svůj výbor, v jehož čele stojí starosta sboru, dále se ve sboru nachází velitel, jednatel, pokladník a vedoucí mládeže (<http://www.hasicidestne.onet.cz>).

Fotbalový tým TJ Sokol Deštné v Orlických horách

Klub má 1 tým dospělých mužů a hraje fotbalovou soutěž A1A 2. třída Okresní přebor (Rychnov nad Kněžnou), což je 8. nejvyšší úroveň fotbalových soutěží v ČR.





Tab. 12: Dílčí SWOT analýza - Obyvatelstvo

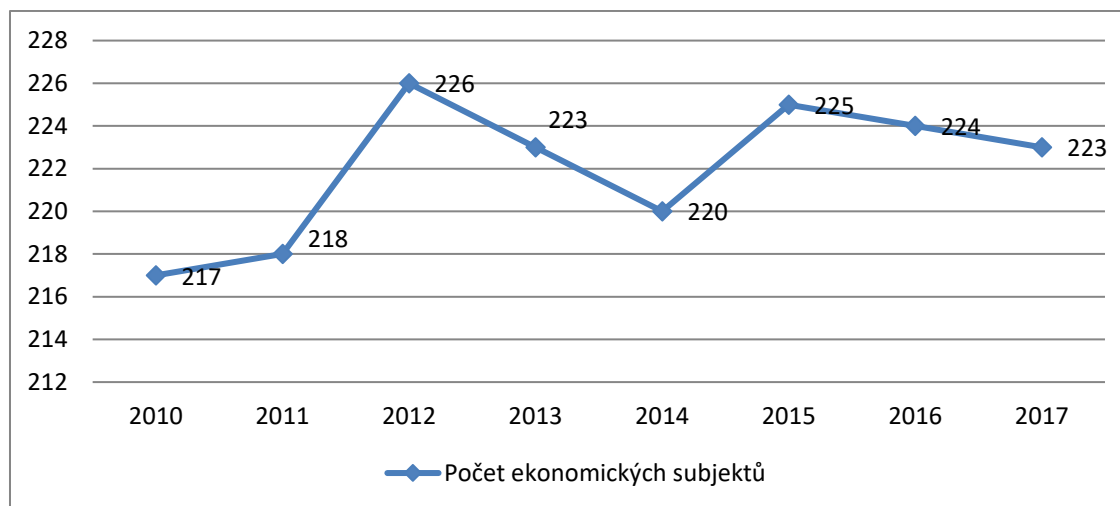
Silné stránky	Slabé stránky
Relativně příznivá vzdělanostní struktura obyvatelstva	Negativní vývoj měny obyvatelstva v posledních 10 letech (celkové úbytky přirozené i migrační)
Tradice spolkové činnosti v obci	Vyšší průměrný věk obyvatel
	Zhoršující se věková struktura obyvatelstva, úbytek zejména v produktivní složce
	Trend úbytku obyvatel v posledních letech
Příležitosti	Hrozby
	Pokračování stárnutí populace a neřešení této hrozby (změna nároků na veřejné služby a infrastrukturu)



4. Hospodářství

Vývoj počtu ekonomických subjektů na území obce je zobrazen v následujícím grafu. Zdroje dat charakterizující hospodářství na úrovni obce nejsou snadno dostupné, proto jsou v následující tabulce do roku 2016 uváděny ekonomické subjekty získané z Veřejné databáze ČSÚ. Z grafu je zřejmé, že počet ekonomických subjektů je z dlouhodobého hlediska víceméně stabilní. V roce 2016 zde působilo celkem 224 ekonomických subjektů, z toho 13 obchodních společností (z toho 2 akciových). V obci působilo v tomto roce také například 10 zemědělských podnikatelů.

Graf 12: Přehled počtu ekonomických subjektů v Deštném v Orl. h. v letech 2010 - 2017



Zdroj: Veřejná databáze ČSÚ

Nejvyšší podíl ve struktuře ekonomických subjektů podle odvětví činností zaujímali v roce 2015 podnikatelé v oblasti ubytování, stravování a pohostinství. Pro srovnání ekonomické struktury byla vybrána obec Ohnišov, s celkem 505 obyvateli, vzdálená 14 kilometrů od Deštného v Orl. h.

Z porovnání vyplývá, že v Deštném v Orl. h. působí více podnikatelů zejména v oblasti ubytování, stravování a pohostinství. Tento výrazně vyšší podíl dokresluje význam Deštného v Orl. h. jako významného zimního střediska a centra cestovního ruchu Orlických hor.

Tab. 13: Podnikatelská činnost dle oborů, srovnání (2015)

Oblast činnosti	Deštné v Orl. h.		Ohnišov	
	Abs.	%	Abs.	%
Zemědělství, lesnictví, rybářství	30	14,49	16	17,4
Zpracovatelský průmysl	19	9,18	21	22,8
Stavebnictví	20	9,66	9	9,78
Velkoobchod a maloobchod; opravy a údržba motor. vozidel	24	11,59	17	18,5
Doprava a skladování	8	3,86	1	1,09
Ubytování, stravování a pohostinství	51	24,64	6	6,52
Činnosti v oblasti nemovitostí	13	6,28	2	2,17
Profesní, vědecké a technické činnosti	13	6,28	9	9,78
Kulturní, zábavní a rekreační činnosti	8	3,86	3	3,26
Ostatní činnosti	18	8,70	5	5,43
Nezařazeno	3	1,45	3	3,26

Zdroj: RISY



Údaje o počtu zaměstnanců jsou uvedeny pouze u přibližně jedné poloviny ekonomických subjektů (a lze předpokládat, že u těch, u nichž se nepodařilo údaje získat, se jedná zpravidla o podniky bez zaměstnanců, případně mikropodniky). Nejvyšší počet vykázaných ekonomických subjektů nemá žádné zaměstnance a jedná se zpravidla o fyzické osoby. Sídlo v Deštném v O.h. má pak celkem 19 mikropodniků (1-9 zaměstnanců) a 4 malé podniky (s 10-49 zaměstnanci). Střední podnik s více než 50 zaměstnanci, stejně jako podnik velký (250 a více) se v obci nenachází.

Tab. 14: Počet ekonomických subjektů podle počtu zaměstnanců v roce 2015

	Deštné v Orl. h.	
	Absolutně	%
Počet subjektů bez zaměstnanců	88	79,3
Počet subjektů s 1-9 zaměstnanci - mikropodniky	19	17,1
Počet subjektů s 10-49 zaměstnanci - malé podniky	4	3,6
Počet subjektů s 50-249 zaměstnanci- střední podniky	0	0
Počet subjektů s >249 zaměstnanci- velké podniky	0	0

Zdroj: RISKY

Přehled nejvýznamnějších zaměstnavatelů se sídlem v Deštném v Orlických horách je uveden v následující tabulce. Pokud zde někteří ze zaměstnavatelů chybí, pak buď nebyli uvedeni v registru ekonomických subjektů, nebo v tomto registru neměli uveden počet zaměstnanců.

Největším zaměstnavatelem v obci je společnost s ručením omezeným SPORT PROFI, která se zabývá provozováním lyžařského areálu v obci. Provozuje také půjčovnu lyžařského vybavení a další činnosti, převážně se vážící k lyžování v Deštném v Orl. horách.

Tab. 15: Zaměstnavatelé v Deštném v Orlických horách

Zaměstnavatel	Činnost	Počet zaměstnanců
SPORT PROFI, spol. s r.o.	Provozování sportovních zařízení; Stravování v restauracích, u stánků a v mobilních zařízeních; Osobní doprava lanovkou nebo vlekem ad.	25-49
R K R spol. s r.o.	Velkoobchod s odpadem a šrotem; Silniční nákl. doprava ad.	10-19
Horská chata spol. s r.o.	Stravování v restauracích, u stánků a v mobilních zařízeních	10-19
ZŠ a MŠ Deštné v Orlických horách	Základní vzdělávání základních škol; Stravování ve školních zařízeních, menzách; Ostatní vzdělávání	10-19
Obec Deštné v Orl. h.	Všeobecné činnosti veřejné správy	6-9
FIN-RE-KO s.r.o	Příprava staveníště	1-5
KÖHLER TAX s.r.o.	Účetnické a auditorské činnosti; daňové poradenství	1-5
POHL SPORT s.r.o.	Sportovní činnosti; Maloobchod s použitým zbožím v prodejních ad.	1-5
TENDR Švejda, s.r.o.	Maloobchod v nesespecializovaných prodejních; Stravování v restauracích, u stánků a v mobilních zařízeních ad.	1-5

Zdroj: RES

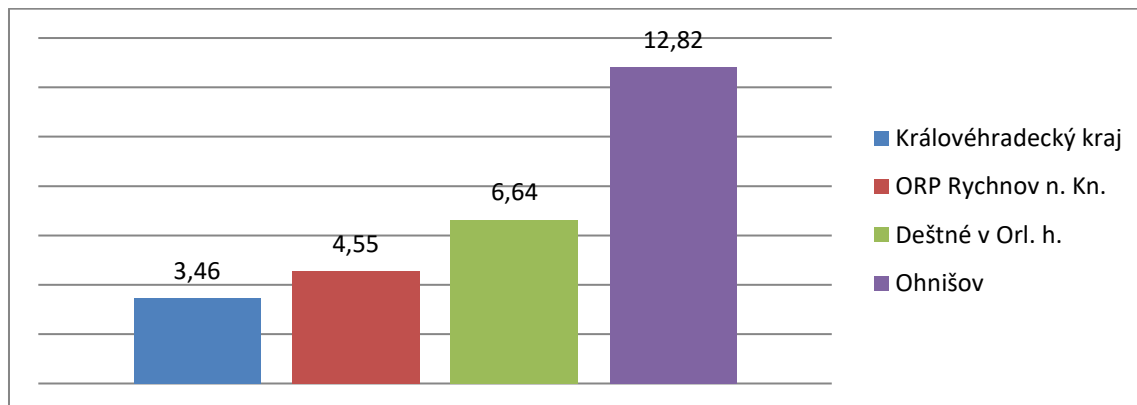


4.1. Zemědělství

Vzhledem k vyšší poloze obce (649 m. n. m) je zemědělství zaměřeno spíše na živočišnou výrobu. Pokud by mělo dojít do zařazení do zemědělské výrobní oblasti, spadá obec do horské oblasti, která je zaměřením typ pícninářský s rozhodujícím zacílením na chov skotu.

K březnu 2011 (poslední SLDB) bylo zaměstnáno v odvětví zemědělství, lesnictví a rybářství celkem 17 osob z celkového počtu 256 evidovaných zaměstnanců (to představuje 6,64 %). Pro srovnání činil tento podíl v Královéhradeckém kraji 3,46 %, v ORP Rychnov nad Kněžnou 4,55 % a v Ohnišově, jako tradiční zemědělské obci, dokonce 12,82 %.

Graf 13: Podíl zaměstnaných v zemědělství (%) v Deštném v Orl. h. v roce 2011



Zdroj: SLDB 2011

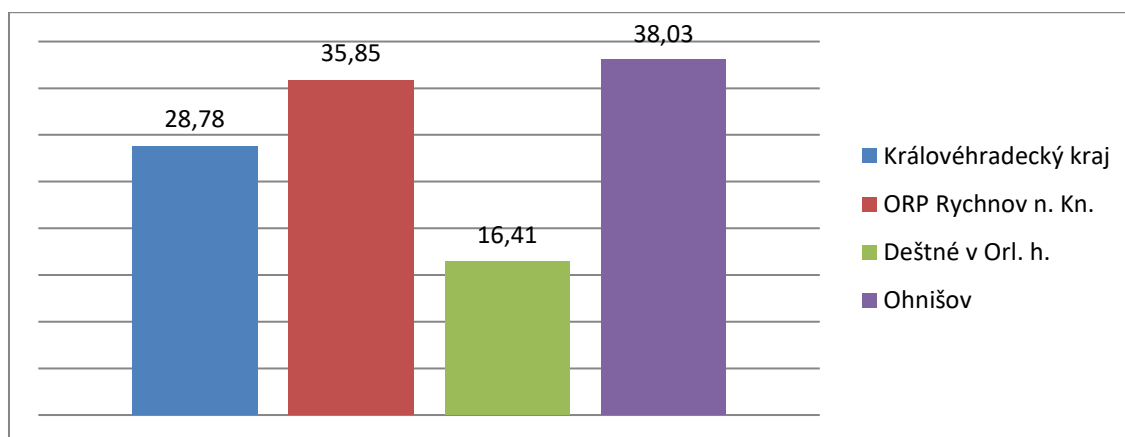
Mezi významné zaměstnavatele v oblasti zemědělského podnikání a lesnictví patří např. Jan Kolowrat Krakowský zabývající se správou Kolowratských lesů - zajišťuje pěstování lesa, těžbu a prodej dřeva, výrobu palivového a krbového dříví atd.

Struktura využití půdního fondu, související také s analýzou ekonomických činností a oborem zemědělství, je uvedena dále v kapitole Životní prostředí.

4.2. Průmysl

Průmysl v obci není výrazně zastoupen, což dokresluje následující graf. Z něho je patrný nižší podíl zaměstnaných v odvětví průmyslu ve srovnání s vybranými územními jednotkami. V roce 2011 bylo v tomto odvětví zaměstnáno 42 osob z celkových 256 zaměstnaných (16,41 %). V území se podle Regionálního informačního servisu nenachází žádná průmyslová zóna.

Graf 14: Podíl zaměstnaných v odvětví průmyslu (%) v roce 2011



Zdroj: SLDB 2011



4.3. Služby

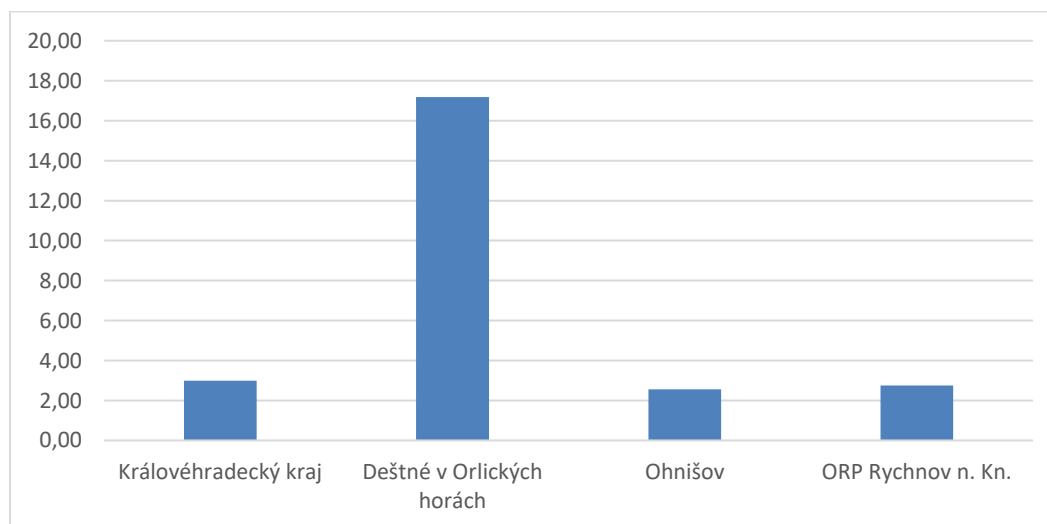
Do oblasti služeb spadá několik podoblastí, které budou dále uvedeny v tabulce. Obec je zde také porovnávána s dalšími územními celky. Je patrné, že zaměstnanost v oblasti služeb je ve srovnání s uvedenými celky vyšší, resp. dokonce výrazně vyšší. Nadprůměrné jsou zejména ukazatele zaměstnanosti v oblasti ubytování, stravování a pohostinství, což vyplývá, jak bylo naznačeno již výše v textu, z charakteru obce jako významné destinace cestovního ruchu.

Tab. 16: Podíl zaměstnaných v oblasti služeb v roce 2011

	Královéhradecký kraj		ORP Rychnov n. Kn.		Deštné v Orl. h.		Ohnišov	
	Abs.	%	Abs.	%	Abs.	%	Abs.	%
velkoobchod a maloobchod; opravy a údržba motorových vozidel	23243	9,73	1160	7,69	22	8,59	21	8,97
doprava a skladování	11864	4,96	688	4,56	9	3,52	11	4,70
ubytování, stravování a pohostinství	7148	2,99	414	2,75	44	17,19	6	2,56
informační a komunikační činnosti	4808	2,01	168	1,11	5	1,95	2	0,85
peněžnictví a pojišťovnictví	4833	2,02	273	1,81	0	0,00	2	0,85
činnosti v oblasti nemovitostí, profesní, vědecké a technické činnosti a administrativní a podpůrné činnosti	13537	5,66	742	4,92	14	5,47	8	3,42
veřejná správa a obrana; povinné sociální zabezpečení	13638	5,71	849	5,63	15	5,86	10	4,27
vzdělávání	14507	6,07	796	5,28	15	5,86	15	6,41
zdravotní a sociální péče	16760	7,01	923	6,12	5	1,95	8	3,42
Celkem terciér %	46,17		39,87		50,39		35,47	

Zdroj SLDB2011

Graf 15: Podíl zaměstnaných v ubytování, stravování a pohostinství (srovnání, 2011)





4.4. Cestovní ruch

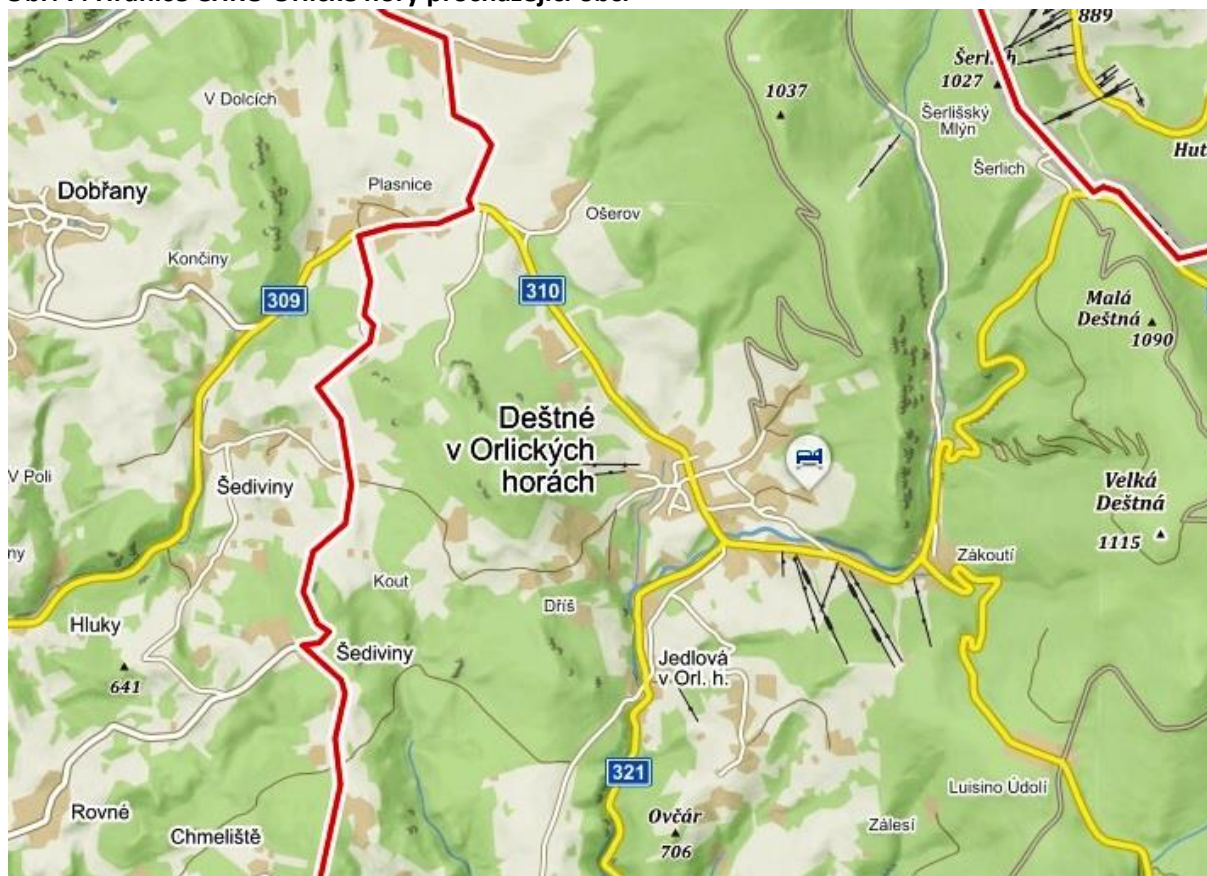
Na území obce a v jejím blízkém okolí se nachází množství kulturních a přírodních zajímavostí a atraktivit vyhledávaných turisty. Jedná se zejména o CHKO Orlické hory, jejíž hranice prochází obcí ze západní strany.

Území Orlických hor je z hlediska cestovního ruchu cennou lokalitou nejen pro své přírodní krásy a cennosti, ale je zajímavé pro širokou veřejnost i z hlediska realizace sportovních aktivit. V zimě je oblast rájem lyžařů, a právě Deštné v Orl. h. je asi nevýznamnějším střediskem Orlických hor.

Přímo v obci se nachází lyžařské areály Marta I, Marta II, dále také menší sjezdovky Jedlová – Start, Špičák a Zákoutí či Šerlišský mlýn. V areálu Marta II je také Snowpark. Od prosince do března zde jezdí skibusy, a to každou půlhodinu od kostela k Martě II.

V letním období je pro území typická pěší turistika a cykloturistika.

Obr. 7: Hranice CHKO Orlické hory procházející obcí



Zdroj: mapy.cz

V Deštném v Orl. h. lze nalézt lanový park Adventure nabízející aktivity pro děti i dospělé, je možné vypůjčit si terénní čtyřkolky, terénní horské koloběžky, kolečkové terénní brusle Nordic. Je zde možné lezení na 7 metrů vysoké umělé stěně, je možné využít lanovou dráhu či turistickou jízďárnu.

V obci se nachází Muzeum zimních sportů, turistiky a řemesel Deštné v Orlických horách, přibližující ve svých expozicích život a práci horalů. Dále Ateliér zvonaře a hrnčířky zabývající se zvony a keramikou vyrobenou místními řemeslníky. Často navštěvované je Archeologické muzeum v přírodě Villa Nova Uhřínov.



Přibližně 3 km od centra Deštného v Orl. h. se nachází nejvyšší vrchol Orlických hor Velká Deštná (1115 m. n. m.). Přes něj vede hlavní hřebenová cesta Orlických hor - červeně značená Jiráskova cesta, kterou v těchto místech kopíruje i cyklostezka č. 4071. Nejsnadnější přístup je ze sedla pod Šerlichem, kde je parkoviště a zastávka autobusu. Další možností je výstup po zelené značce od osady Luisino údolí.

Pod vrcholem Velké Deštné se nachází Masarykova chata, která bývá považována za jednu z nejkrásnějších turistických chat v České republice. Postavena byla ve 20. letech 20. století a její tvar citlivě doplňuje horské panorama. Díky své atraktivitě a poloze na hřebeni se zařadila k nejnavštěvovanějším místům Orlických hor.

K největším turistickým cílům Východních Čech patří pevnostní systémy Hanička (u Rokytnice v Orl. h.) a Dobrošov (u Náchoda) vybudované ve 30. letech 20. století. V lesích Orlických hor se ale nachází velké množství dalších malých pevnůstek. Mnohé z nich lze nalézt podél turistických tras. V podzemí některých větších objektů dnes zimují početné kolonie netopýrů.

Krajinou dominantou v okolí Deštného v Orl. h. je kostel Svatého Matouše, což je barokní kostel zajímavý svým umístěním. Svoji dominantní polohou na stráni nad obcí je z dálky viditelný a naplňuje představu o harmonické krajině. Nádherné výhledy jsou i od samotného kostela. V minulých desetiletích kostel málem podlehl zkáze. I když má novou střechu a opravené věže, prázdný vnitřek poukazuje na jeho nedávnou minulost (zdroj: <https://www.destne.info>).

4.4.1. Ubytovací a stravovací zařízení

Základním prvkem infrastruktury cestovního ruchu jsou ubytovací a stravovací zařízení. V Deštném v Orl. h. se nachází celkem 96 ubytovacích zařízení, z nichž je ve 29 také možnost stravování, s celkovou kapacitou více než 2400 lůžek. Jejich přehled, včetně možnosti stravování, je z důvodu jeho obsáhlosti uveden v příloze tohoto dokumentu. V území se nachází pět tříhvězdičkových hotelů. Některá ubytovací zařízení se nachází mimo základní sídelní jednotku Deštné v Orl. h., jedná se např. o chatu Prim (Jedlová), Chata Kukačka (Dříš) a další.

Dále je zde 8 penzionů o kapacitě cca 500 lůžek, 30 apartmánů (kapacita cca 377 lůžek), 30 chat (kapacita bezmála 1000 lůžek), ubytování v soukromí (více než 100 lůžek) a další zařízení.

Možnost stravování je uvedena u některých ubytovacích zařízení, kromě nich je v obci možnost stravování např. v Pizzerii Zlatý golem, Hospůdka Na Staré cestě, Restaurace Verner, Restaurace koliba ad. Nachází se zde také množství kiosků a barů, zejména pod sjezdovkami, kde je možné se občerstvit.

4.4.2. Další infrastruktura pro cestovní ruch

Informování turistů je zajištěno prostřednictvím Informačního centra Deštné v Orlických horách s celoročním provozem, které leží poblíž hlavních sjezdovek. Centrum poskytuje informace o kulturním, společenském a sportovním dění v regionu Orlické hory, dále z oblasti ubytování, sportu, turistiky a volnočasových aktivit. Poskytuje údaje o hotelích, penzionech, chatách, chalupách, skiareálech, o dopravě či typech na výlet. Jedná se o certifikované turistické informační centrum, které má díky certifikaci vysokou kvalitu poskytovaných informací. V posledních třech letech (2015 - 2017) proběhl projekt Zkvalitnění služeb TIC v Deštném v Orlických horách, který měl za cíl další zkvalitnění jím poskytovaných služeb.

Okolí obce nabízí ideální terény pro cykloturisty všech věkových i výkonnostních kategorií. Územím prochází sedm značených cyklotras (viz následující tabulka a obrázek) a hned několik jich začíná přímo v Deštném v Orl. h. (č. 4070, 4246, 4328). Další možností je dopravit se do Šerlišského sedla k



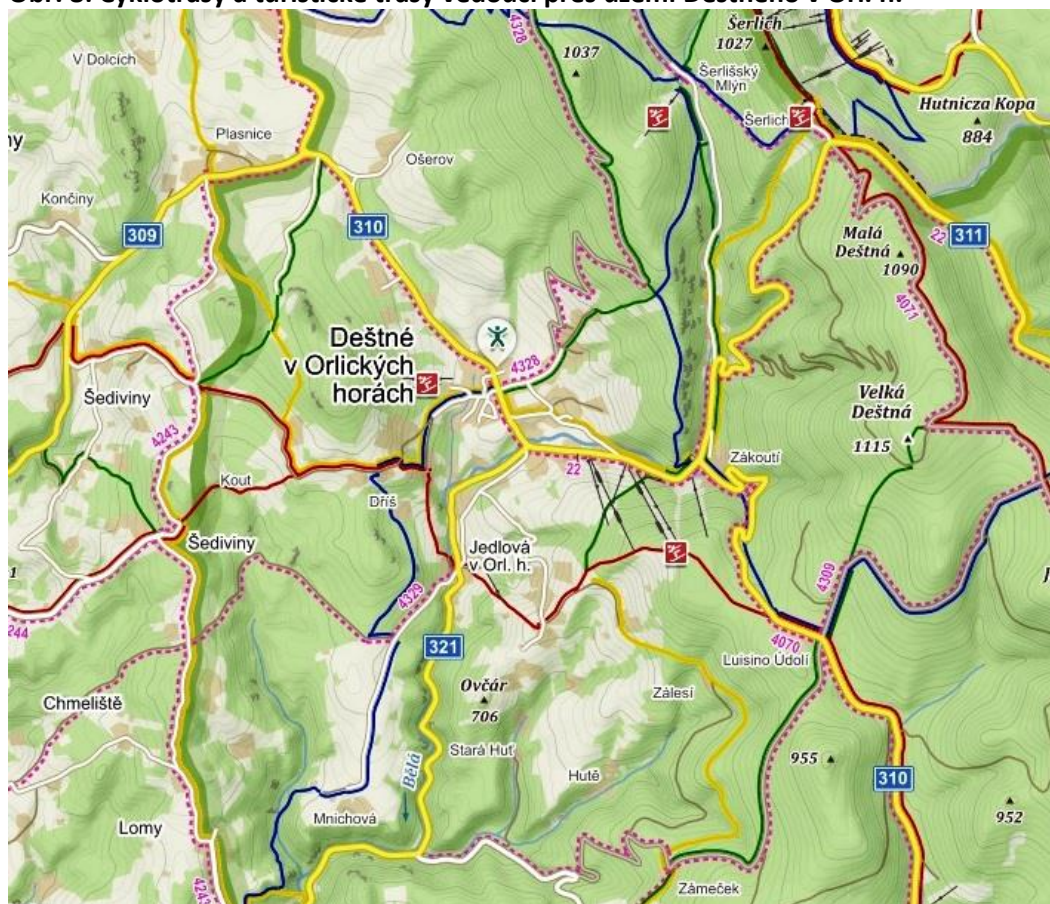
Masarykově chatě, kde je výborný nástup na všechny směry. V letních měsících, od června do září, lze využít cyklobusy, jejichž trasy spojují celou oblast Orlických hor (www.audis.cz). Po celém hřebeni Orlických hor vede cesta pro cyklisty i pěší pojmenované jako Jiráskova cesta. V její těsné blízkosti vede bunkrové opevnění z II. světové války, kdy řada těchto vojenských staveb je udržovaná a veřejně přístupná. Tato hřebenová trasa je velmi oblíbená díky svým panoramatickým výhledům na Krkonoše, Kralický Sněžník, Jeseníky, vodní nádrž Rozkoš či třeba město Hradec Králové. Cyklotrasa č. 22 je označována jako součást budoucí cyklistické magistrály spojující Jizerské hory, Krkonoše, Orlické hory a Jeseníky (Jizersko - Krkonošská magistrála). V současné době není trasa souvislá a vede z Bartošovic v Orlických horách přes Deštnou v Orl. h. do Olešnice v Orl. h. V území se nenachází žádná cyklostezka ani zde není v současné době navrhována.

Tab. 17: Cyklotrasy vedoucí přes řešení území obce Deštné v Orl. h. a okolí

Označení	Délka (km)	Průběh cyklotrasy
KČT 22	209	Liberec-Harrachov-Jablonec nad Jizerou-Jilemnice-Janské lázně-Teplice nad Meují-Hronov-Náchod-Olešnice v Orl. h. - Deštné v Orl. h.- Bartošovice v Orl. h.-České Petrovice
KČT 4070	37	Deštné v Orl. h.-Zdobnice-Říčky v Orl. h.-Rokytnice v Orl. h. - Žamberk
KČT 4071	127	Kladské sedlo - Čeňkovice - Suchý vrch - Zemská brána - Hanička - Mezivrší - Velká Deštná - Šerlich - Čihalka
KČT 4243	14	Skuhrov nad Bělou - Šediviny - Plasnice
KČT 4246	11	Skuhrov nad Bělou - Proloh - Jedlová v O. h. - Deštné v O. h.
KČT 4309	9,5	Pod Jelenkou - Luisino údolí - Pádolí - Antoniino údolí u Mnichové
KČT 4328	6	Pod Sedloňovským vrchem - Deštné v O. h.

Zdroj: Mapy.cz

Obr. 8: Cyklotrasy a turistické trasy vedoucí přes území Deštného v Orl. h.



Zdroj: mapy.cz



V Deštném v Orl. horách a jeho okolí je vyznačeno také několik turistických tras (modrá, žlutá, červená a zelená), přivádějící návštěvníky na turisticky zajímavá místa. V území se také nachází dvě naučné stezky, které se v některých místech prolínají s turistickými trasami. Naučná stezka Okolím Deštného je dlouhá 15 km a začíná v Zákoutí a pokračuje přes Šerlich, Bukačku a Sedloňovský vrch do Deštného v Orl. h. k Národnímu domu, dále do Jedlové ke kostelu Sv. Matouše a zpět do Zákoutí. V některých úsecích vede souběžně s červenou, zelenou a žlutou turistickou značkou. Na stezce je 8 informačních panelů, které jsou zde umístěny pouze na letní sezónu (květen až říjen).

Druhá naučná stezka o délce 15 km (S Kačenkou po stopách sklářů) vede z Deštného v Orlických horách do Orlického Záhoří a v místech spjatých s historií sklářů je umístěno sedm informačních tabulí.

V obci a jejím okolí vede také několik běžkařských tras, které jsou v zimní sezóně pravidelně upravovány rolbou. Značná část běžkařských tratí kopíruje turistické trasy a naučné stezky. Na začátku Deštného v Orl. h. směrem od Plasnic se nachází běžkařský areál (TJ Porkert Skuhrov nad Bělou), kde je pro běžkaře připraven menší okruh. Některými běžkařskými trasami se lze z Deštného v Orl. h. dostat až do Bartošovic v Orl. h. anebo na Čihalku u Olešnice v Orl. h.

4.5. Trh práce

Ekonomická aktivita

Podle SLDB se v Deštném v Orl. h. k 26. 3. 2011 nacházelo 288 ekonomicky aktivních osob¹ tzn. 46,37 % z celkového počtu obyvatel obce, z toho 41,22 % jich bylo zaměstnaných a 5,15 % nezaměstnaných. Ekonomicky neaktivních obyvatel zde bylo 49,11 %. Porovnání hodnot ekonomické aktivity s vyššími územními celky je uvedeno v následující tabulce.

Tab. 18: Porovnání ekonomické aktivity v území v roce 2011

	ČR		Královéhradecký kraj		ORP Rychnov n. Kn.		Deštné v Orlických horách	
	Abs.	%	Abs.	%	Abs.	%	Abs.	%
Celkem	10436560	100	547916	100	33242	100	621	100
Ekonomická aktivita, z toho:								
Ekonomicky aktivní	5080573	48,68	260819	47,60	16198	48,73	288	46,38
Zaměstnaní včetně pracujících studentů a učňů	4580714	43,89	238986	43,62	15081	45,37	256	41,22
Nezaměstnaní	499859	4,79	21833	3,98	1117	3,36	32	5,15
Ekonomicky neaktivní	4787923	45,88	260408	47,53	15591	46,90	305	49,11

Zdroj: SLDB 2011

¹ Ekonomická aktivita popisuje ekonomický status sčítané osoby, tj. její zařazení mezi zaměstnané, nezaměstnané nebo ekonomicky neaktivní osoby. Mezi zaměstnané patří všechny osoby ve věku 15 a více let, které byly v rozhodný okamžik sčítání v placeném zaměstnání v pozici zaměstnance, nebo patřily mezi zaměstnavatele či samostatně činné, případně byly pomáhajícími členy rodiny. Délka pracovního úvazku ani charakter pracovní aktivity (trvalý, dočasný) není rozhodující. Do kategorie zaměstnaných se řadí i pracující důchodci, pracující studenti a učni a ženy na mateřské dovolené. Mezi nezaměstnané osoby patří osoby bez práce, které práci aktivně hledají a jsou připraveny k okamžitému nástupu.



Nezaměstnanost

V roce 2016 bylo v obci z celkového počtu 2063 obyvatel evidováno 9 uchazečů o práci, z toho byly 3 osoby se zdravotním postižením, 4 ve věku 50 let a více, 1 se základním stupněm vzdělání, 4 vyučené osoby a 3 osoby s maturitou. Další rozdělení podle pohlaví je uvedeno v následující tabulce.

Tab. 19: Uchazeči o práci podle pohlaví

	Celkem	Muži	Ženy
Uchazeči o práci	9	4	5
OZP	3	2	1
50 let a více	4	2	2
Vyučení	4	2	2
S maturitou	3	1	2

Zdroj: RISY

Aktuální nezaměstnanost, sledovaná podle posledních metodik MPSV jako podíl dosažitelných uchazečů o zaměstnání ve věku 15 – 64 let ze všech obyvatel ve stejném věku, byla v Deštném v Orl.h., resp. okolních obcích, následující:

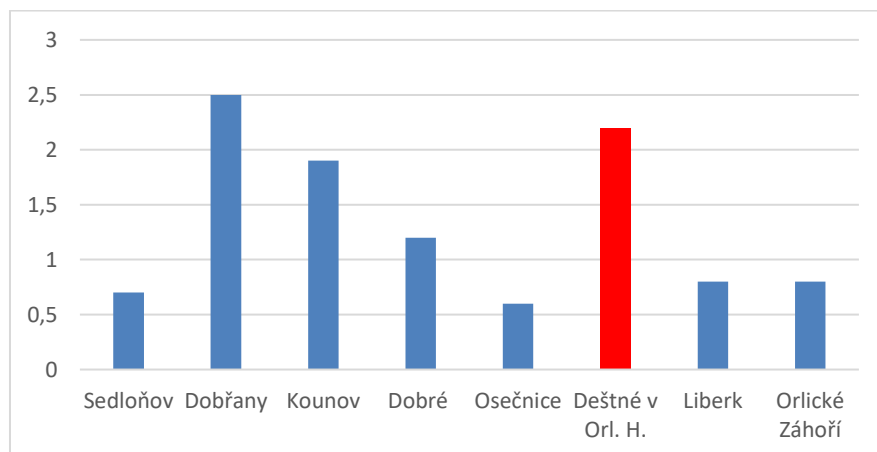
Tab. 20: Míra nezaměstnanosti v Deštném v O.h. a okolních obcích (7/2018)

	podíl %
Sedloňov	0,7
Dobřany	2,5
Kounov	1,9
Dobré	1,2
Osečnice	0,6
Deštné v Orl. H.	2,2
Liberk	0,8
Orlické Záhoří	0,8

Zroj: <https://portal.mpsv.cz/>

Jak vyplývá z uvedené tabulky, problém nezaměstnanosti tak v území v současné době prakticky neexistuje (i Deštné v Orl. h., které má ze sledovaných obcí druhou nejvyšší míru nezaměstnanosti, vykazuje aktuálně pouze 8 uchazečů o práci), naopak s ohledem na celkovou konjunkturu a zejména zde specificky s ohledem na blízkost zóny Kvasiny (Škoda Auto a.s., ale i na ni navazující výrobci a další podnikatelé lokalizovaní zejména v okrese Rychnov n. Kn.) je markantní právě opačný problém, a to je nedostatek pracovní síly, umocněný částečnou deformací mzdové úrovně vyvolanou právě platovými podmínkami v závodech zóny Kvasiny.

Graf 16: Podíl nezaměstnaných osob (% , červenec 2018)





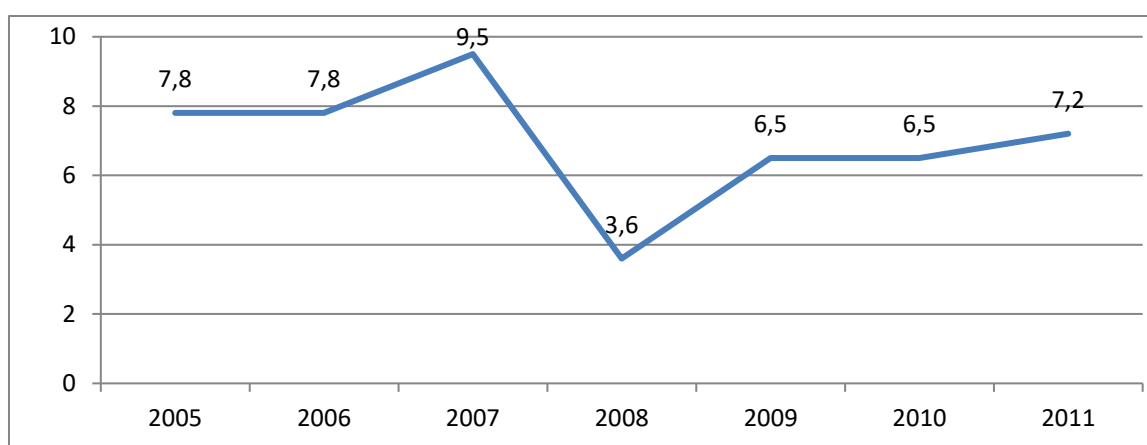
Přestože, jak bylo uvedeno výše, problém nezaměstnanosti není v době provádění analýzy trhu práce příliš aktuální, je pro dokreslení vývojové řady uvedena nezaměstnanost a její vývoj v minulých letech, za něž jsou dostupná srovnatelná data (míry nezaměstnanosti byly vykazovány jinou metodikou, než aktuálně, ale mezi sledovanými roky 2005-2011 jsou srovnatelné).

Tab. 21: Zaměstnanost na trhu práce v Deštném v Orl. h. (k lednu daného roku)

	2005	2006	2007	2008	2009	2010	2011
Dosažitelní uchazeči celkem *	24	24	29	11	20	20	22
Míra nezaměstnanosti (%)	7,8	7,8	9,5	3,6	6,5	6,5	7,2

*Dosažitelní uchazeči o zaměstnání jsou uchazeči o zaměstnání, kteří mohou bezprostředně nastoupit do zaměstnání při nabídce vhodného pracovního místa Zdroj: MPSV

Graf 17: Míra nezaměstnanosti (%) v období let 2005 – 2011



Zdroj: MPSV

Od ledna 2013 přešlo Ministerstvo práce a sociálních věcí na nový ukazatel registrované nezaměstnanosti v ČR s názvem *Podíl nezaměstnaných osob*, který vyjadřuje podíl dosažitelných uchazečů o zaměstnání ve věku 15 – 64 let na všech obyvatelích ve stejném věku. Tento ukazatel nahrazuje dříve zveřejňovanou míru registrované nezaměstnanosti a jeho hodnoty jsou zobrazeny v následující tabulce vždy k lednu daného roku (za rok 2014 je to k březnu, kdy se začala používat tato metodika vykazování nezaměstnanosti).

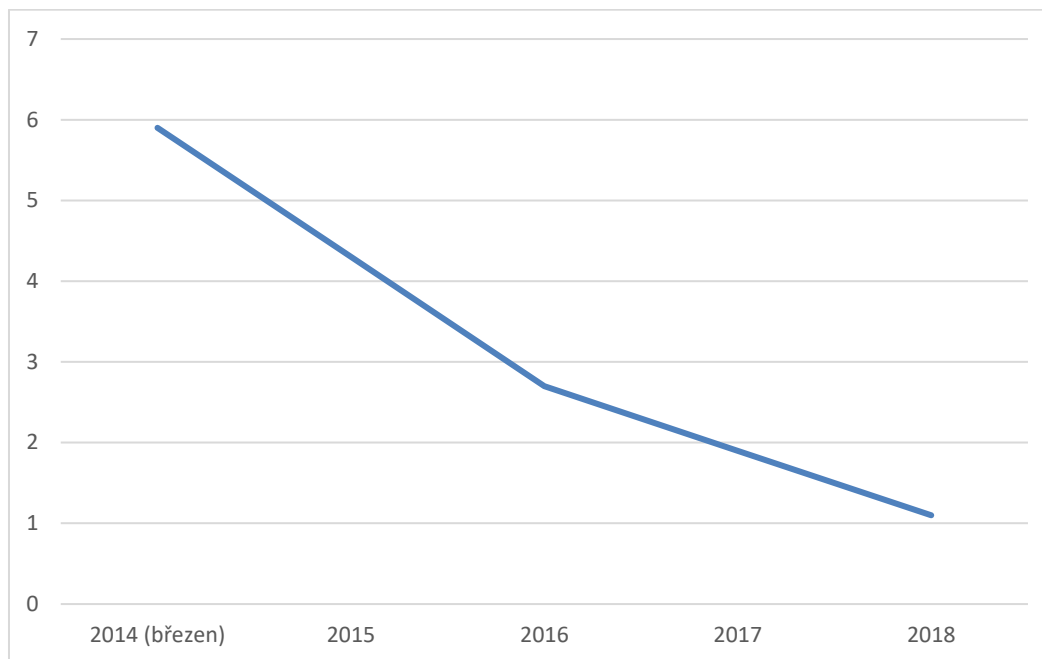
Tab. 22: Nezaměstnanost v Deštném v Orl. h. v období let 2014 – 2018 (k lednu daného roku)

	Dosažitelní uchazeči 15-64 let	Obyvatelstvo 15 – 64 let	Podíl nezaměstnaných uchazečů (%)	Volná místa
2014 (březen)	23	390	5,90	2
2015	16	373	4,30	3
2016	10	376	2,70	9
2017	7	376	1,90	3
2018	4	372	1,10	12

Zdroj: MPSV



Graf 18: Nezaměstnanost v Deštném v Orl. h. v období let 2014 – 2018



Pro dokreslení se nabízí i porovnání s vyššími územními celky, jež je uvedeno v následující tabulce k lednu roku 2018. Ve srovnání s Královéhradeckým krajem (2,7 %) i s územím ORP Rychnov n. Kn. (1,2 %) byl v Deštném v Orl. h. podíl nezaměstnaných uchazečů o práci nižší, přestože právě obvod obce s rozšířenou působností Rychnov nad Kněžnou je územím s extrémně nízkou mírou nezaměstnanosti.

Tab. 23: Porovnání úrovně nezaměstnanosti s vyššími celky (leden 2018)

	Dosažitelní uchazeči 15-64 let	Podíl nezaměstnaných uchazečů (%)	Volná místa
Deštné v Orl. h.	4	1,1	12
ORP Rychnov n. Kn.	187	1,2	724
Královéhradecký kraj	9907	2,66	9405

Zdroj: MPSV

4.5.1. Vyjíždka a dojíždka do zaměstnání

Jedním z významných charakteristických prostorových znaků obyvatelstva a obce je vyjíždka a dojíždka do zaměstnání. Podle SLDB vykazovalo Deštné v Orl. h. v roce 2011 pozitivní saldo dojíždky za prací. Tedy menší počet zaměstnaných obyvatel z Deštného v Orl. h. za zaměstnáním vyjížděl (39 osob), než do obce dojížděl (44 osob).

Tab. 24: Dojíždka do zaměstnání (2011)

Obec dojíždky, obec vyjíždky	celkem	Zaměstnané osoby dojíždějící do zaměstnání v tom ve věku					
		15 - 24	25 - 29	30 - 39	40 - 49	50 - 59	60 a více
Deštné v Orl. h., z toho:	44	2	4	11	11	14	2
vyjíždí v rámci okresu	28	2	2	7	5	10	2
vyjíždí do jiných okresů kraje	15	-	1	4	6	4	-
vyjíždí do jiných krajů	1	-	1	-	-	-	-

Zdroj: ČSÚ



Do Deštného v Orlických horách dojížděli zaměstnanci zejména v rámci okresu (28 osob), v nejčastěji zastoupené věkové skupině 50 - 59 let (viz následující tabulka).

Co se týče vyjíždky do zaměstnání, tak celkem 15,23 % pracujících obyvatel obce vyjíždělo za zaměstnáním, a to zejména do Dobrušky a do Hradce Králové. Za prací vyjíždějících osob bylo v březnu 2011 celkem 39, nejčastěji ve věkové skupině 30 – 39 let (viz následující tabulka).

Tab. 25: Vyjížďka do zaměstnání v roce 2011

Obec vyjížďky, obec dojížďky	Zaměstnané osoby vyjíždějící do zaměstnání							
	celkem	z toho ženy	v tom ve věku					
			15 - 24	25 - 29	30 - 39	40 - 49	50 - 59	60 a více
Deštné v Orlických horách	39	16	4	8	12	9	5	1
<i>vyjíždí v rámci okresu</i>	26	10	4	4	7	7	3	1
<i>vyjíždí do jiných okresů kraje</i>	6	4	-	2	1	1	2	-
<i>vyjíždí do jiných krajů</i>	7	2	-	2	4	1	-	-
<i>vyjíždí mimo ČR</i>	-	-	-	-	-	-	-	-
Nejčastější obec dojížďky:								
Dobruška	5	2	-	-	2	3	-	-
Hradec Králové	3	3	-	1	1	-	1	-

Zdroj: ČSÚ

Tab. 26: Dílčí SWOT analýza - Hospodářství

Silné stránky	Slabé stránky
Dobré podmínky pro rozvoj CR	Periferní poloha v rámci ČR i kraje
Dobrá infrastruktura pro CR	
Pozitivní saldo vyjížďky za prací (2011)	
Prakticky nulová nezaměstnanost	
Stabilní počet ekonomických subjektů	
Příležitosti	Hrozby
Ekonomicky stabilní prostředí Královéhradeckého kraje	Spíše nevýhodná poloha pro podnikání
Využití příležitostí v oblasti CR	Blízkost automobilky v Kvasinách a navazujících průmyslových zón *
Blízkost automobilky v Kvasinách a navazujících průmyslových zón	

* z pohledu ostatních ekonomických subjektů (omezená nabídka pracovních sil, tlak na růst mezd)



5. Infrastruktura

5.1. Technická infrastruktura

5.1.1. Napojení na kanalizaci

V roce 2011 se nacházelo v Deštném v Orl. h. 229 obydlených bytů v 138 domech. Z těchto bytů bylo 166 (72,49 %) připojeno na veřejnou kanalizační síť. Ve srovnání s obcí Ohnišov je tento stav výrazně nadprůměrný, ale například s Rokytnicí v Orl. h. je tento podíl naopak nižší. Je tak potřebné, aby se počet domů připojených na kanalizační jednotku nadále zvyšoval (*zdroj: RISKY*).

Kanalizační síť v centrální části obce byla vybudována v 80. letech 20. století z kameninových, betonových i plastových trub a svádí odpadní vody gravitačně jednotnou sítí na čistírnu odpadních vod. V místních částech Zákoutí a Stará cesta byla kanalizace s čerpací stanicí vybudována až v letech 1999–2000. Odpadní vody včetně vod srážkových jsou odtud přečerpávány se zaústěním výtlaku do gravitační části kanalizace. Místní část Dříš pak byla na kanalizaci napojena v letech 2003 - 2004 (*zdroj: územní plán obce*).

V současné době je na kanalizaci o délce 5,65 km, odvádějící odpadní vody na centrální čistírnu odpadních vod v Deštném v Orl. h. a v Jedlové, napojeno cca 580 obyvatel. V sezóně se počet osob připojených na kanalizaci zvyšuje až na 2 500 osob, což velmi významně ovlivňuje nároky na kvalitní funkci čistírny odpadních vod.

Současná ČOV má kapacitu až 2 000 EO, nedostatky na stokové síti jsou způsobeny zvýšeným přítokem balastních vod a v budoucí době bude nutná rekonstrukce úseků kanalizace v centrální části obce. Dle PVKÚK se výhledově počítá s rekonstrukcí a intenzifikací současné centrální ČOV, až na kapacitu 3 000 EO.

V lokalitách mimo dosah kanalizace bude i nadále probíhat likvidace odpadních vod individuálně.

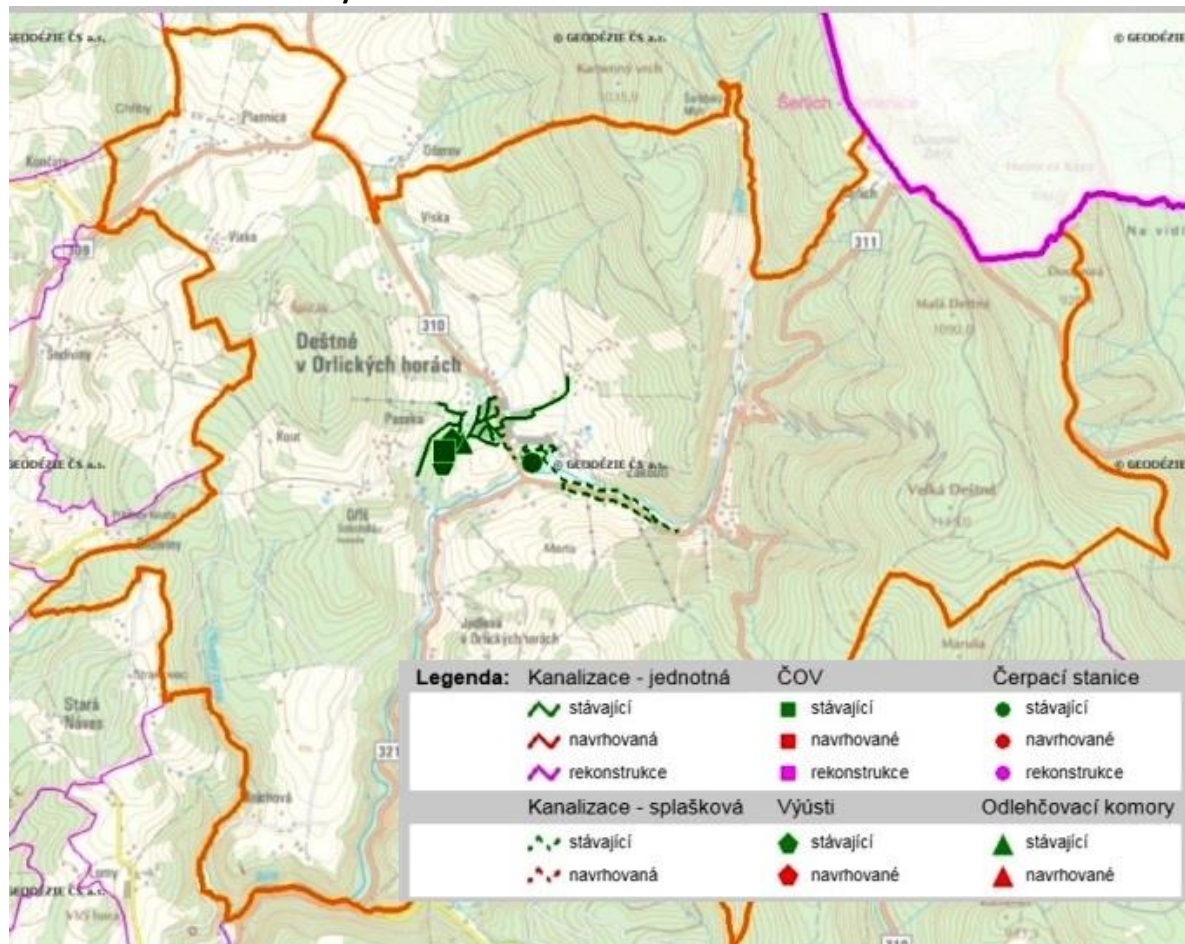
Tab. 27: Základní údaje o kanalizaci a ČOV

Základní parametry	Označení	Jednotky	Rok			
			2000	2005	2010	2015
Počet všech osob napojených na kanalizaci vč. rekreatů	NK	obyvatel	2015	2080	2370	2660
Počet všech osob napojených na ČOV vč. rekreatů	Ncov	obyvatel	2015	2080	2370	2660
Spec. produkce odp. vod obyv.	Qov	l/(os./den.)	138	146	136	128
Produkce odpadních vod	MOV	m ³ /den	260,2	281,7	268,2	259,4

Zdroj: Vodovody a kanalizace Královéhradeckého kraje



Obr. 9: Kanalizace – rozvody v Deštném v Orl. h.



Zdroj: Vodovody a kanalizace Královéhradeckého kraje

5.1.2. Napojení na vodovodní řád

V roce 2011 bylo v obci na vodovodní řád připojeno 209 bytů (91,27%). Obec je zásobena skupinovým vodovodem ve vlastnictví obce, provozovatelem je Voda CZ Service, přičemž vodovodní systém slouží také pro zásobování sousedních Plasnic. Stavba vodovodu probíhala v letech 1991 a 1992 a následně v letech 1998 a 1999.

Tab. 28: Základní informace-vodovody

Základní parametry	Označení	Jednotky	Rok			
			2000	2005	2010	2015
Počet všech zásobených osob vč. rekreatantů	Nz	obyvatel	2577	2610	2761	2910
Voda vyrobená celkem	VVR	tis.m ³ /r	39,7	48,7	60,1	72,4
Voda fakturovaná celkem	VFC	tis.m ³ /r	36	45	56,4	68,7
Voda fakturovaná celkem pro obyvatele	VFD	tis.m ³ /r	31	40	51,4	63,7
Spec. potřeba fakt. vody obyvatelstva	Qs, d	l/(os.den)	33	42	51	60
Spec. potřeba fakt. vody	Qs	l/(os.den)	38,3	47,2	56	64,7
Spec. potřeba vody vyrobené	Qs,v	l/(os.den)	42,2	51,1	59,6	68,2
Průměrná denní potřeba	Qp	m ³ /d	108,8	133,5	164,7	198,4
Max. denní potřeba	Qd	m ³ /d	152,3	186,8	230,5	277,8

Zdroj: Vodovody a kanalizace Královéhradeckého kraje



5.2. Dopravní infrastruktura

Projektový záměr „Dráhy Orlických hor“, který zahrnuje i prodloužení železnice ze Solnice do Deštného v Orl. h., a v další etapě pak i železniční propojení Deštného v Orl. h. s Říčkami v Orl. h., se jeví jako obtížně realizovatelný kromě jiného i z důvodu ohrožení krajinného rázu v CHKO, a samozřejmě z důvodu nedostatku financí na takto náročný projekt.

Letecká doprava není na území obce k dispozici. Nejbližší mezinárodní letiště jsou v Pardubicích a Hradci Králové. Nejbližší veřejná vnitrostátní letiště jsou provozována u Nového Města nad Metují a u Žamberka.

Je zde zavedena autobusová doprava. V Deštném v Orl. h. se nenachází železnice, přičemž nejbližší je dostupná až v Solnici/Kvasínách na trati č. 022 (Solnice - Rychnov n. K. - Častolovice) a v Dobrušce na trati č. 028 (Dobruška - Opočno).

5.2.1. Silniční doprava

V území se nachází čtyři komunikace druhé třídy, přičemž dvě z nich (II/310 a II/311) mají nadregionální význam. Tyto komunikace jsou v majetku a správě Královéhradeckého kraje. Ostatní komunikace v území jsou převážně účelové.

Pro sledované území je nejdůležitější komunikace II/310, jež prochází centrem obce a propojuje ho s velkou částí Zákoutí a Luisina údolí. Pro Jedlovou je zásadní komunikace II/321 a pro území Plasnice pak komunikace II/309.

Tab. 29: Komunikace II. třídy v území

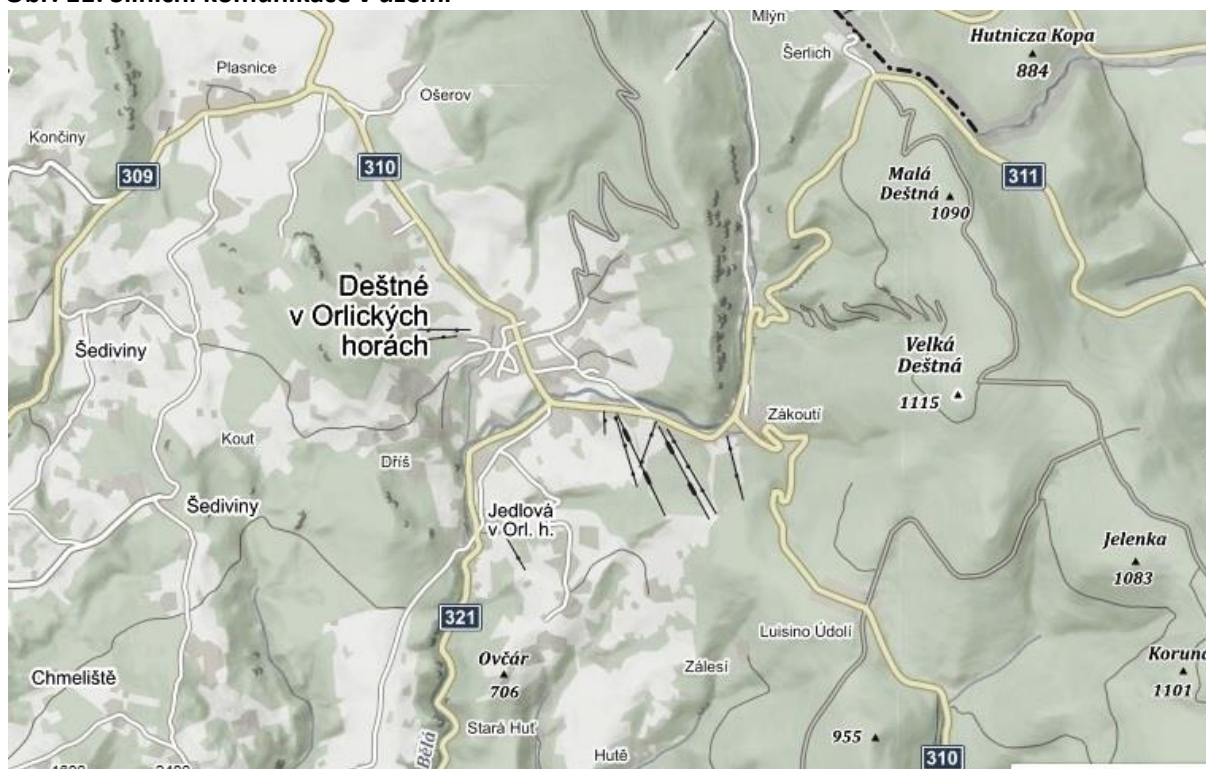
Komunikace	Vedení komunikace	Délka (km)
II/309	Bohuslavice - Dobruška - Kounov - Plasnice - Ošerov	20,5
II/310	Polské hranice - Olešnice v Orl. h. - Deštné v Orl. h. - Luisino údolí - Zdobnice - Rokytnice v Orl. h. - Žamberk - Letohrad	49,77
II/311	Zákoutí (Deštné v Orl. h.) - Šerlich - Orlické Záhoří - Bartošovice v Orl. h. - Mladkov - Jablonné n. Orlicí - Lanškroun	68
II/321	Častolovice - Solnice - Kvasiny - Skuhrov n. B. – Jedlová (Deštné v Orl. h.)	25

Zdroj: mapy.cz

Z hlediska intenzity dopravy se komunikace II/309 a II/310 (v centrální části obce) řadí do sčítacího úseku s intenzitou 1001-3000 vozidel/24 hod. Komunikace II/329 pak spadá do sčítacího úseku s intenzitou 501 – 1000 vozidel/24 hod. Ostatní komunikace nebyly sčítány.



Obr. 11: Silniční komunikace v území



Zdroj: mapy.cz

5.2.2. Dopravní obslužnost

Dopravní obslužnost je v území zajišťována pouze autobusovou dopravou, a lze ji hodnotit jako dostatečnou. Z Deštného v Orl. h. se lze dostat přímým spojem (jednu denně) do hlavního města Prahy, a to v pracovní dny i o víkendu. Přímými spoji se lze autobusovou dopravou dostat i do krajského města Hradec Králové, Rychnova nad Kněžnou, stejně jako do obce s rozšířenou působností - do 17 km vzdálené Dobrušky. Přímé autobusové spoje jsou uvedeny v následující tabulce.

Tab. 30: Dopravní autobusová obslužnost

	Počet přímých autobusových spojení			
	z Deštného v Orl. h.		do Deštného v Orl. h.	
	pracovní dny	víkendy	pracovní den	víkendy
Hradec Králové	2	2	3	2
Rychnov nad Kněžnou	9	3	10	3
Dobruška	7	6	9	6
Celkem	18	11	22	11

Zdroj: <http://jizdnirady.idnes.cz/autobusy/spojeni/>, vygenerováno dne 2. 5. 2018

Na území obce se nachází deset autobusových zastávek, a to téměř ve všech základních sídelních jednotkách. Jedná se o zastávku: Plasnice (podél komunikace II/309), odbočka Špičák, Jitřenka, Národní dům, sjezdovka, Zákoutí hotel Orlice (všechny podél komunikace II/310), Šerlich – Masarykova chata (podél komunikace II/311), odbočka Sv. Matouš, chata Eva, Jedlová (všechny podél komunikace II/321).



Deštné v Orlických horách je v létě také významnou zastávkou cyklobusů (viz tabulka pro rok 2018 níže), které jsou tradičně vypravovány o sobotách, nedělích a státních svátcích od začátku června do konce září. Ty významně zvyšují obslužnost obce, a přestože jsou určeny primárně pro návštěvníky obce a regionu, mohou být využity i k dojížděcí místních obyvatel.

V zimě pak obslužnost zlepšuje jejich obdoba – skibusy. Přímo v Deštném je k dispozici skibus, který jezdí v půlhodinových intervalech z centra obce pod sjezdovky v areálu Marta II. O víkendech, ve svátcích a o jarních prázdninách okresu Hradec Králové je potom možné využít také přímou linku z krajského města.

Tab. 31: Linky cyklobusů jedoucích přes Deštné v Orl. horách

Linka	Trasa linky
660141	Deštné v Orl.h.-Solnice-Rychnov n.Kněž.-Vamberk-Častolovice
660143	Deštné v Orl.h.-Rokytnice v Orl.h.-Žamberk-Letohrad-Jablonné n.Orl.
660146	Deštné v Orl.h.-Říčky-Rokytnice v Orl.h.-Rychnov n.Kněž.-Častolovice-Holice

Tab. 32: Dílčí SWOT analýza – Infrastruktura

Silné stránky	Slabé stránky
Vysoká míra napojení na kanalizaci ústící na ČOV	Chybějící chodníky podél některých turistických tras v intravilánu obce a na turisticky rušných místech
Dobrá obslužnost autobusovými spoji	Absence vlakové dopravy
Přítomnost komunikací nadregionálního významu	Chybějící plynofikace
Linky skibusů a cyklobusů zajíždějící do obce	Výkyvy ve vytížení sítí technické infrastruktury obce podle sezóny
Příležitosti	Hrozby
Realizace projektu „Dráhy Orlických hor“	Rostoucí intenzita dopravy a zatížení obce, zejména v souvislosti s rozvojem CR (v sezóně)



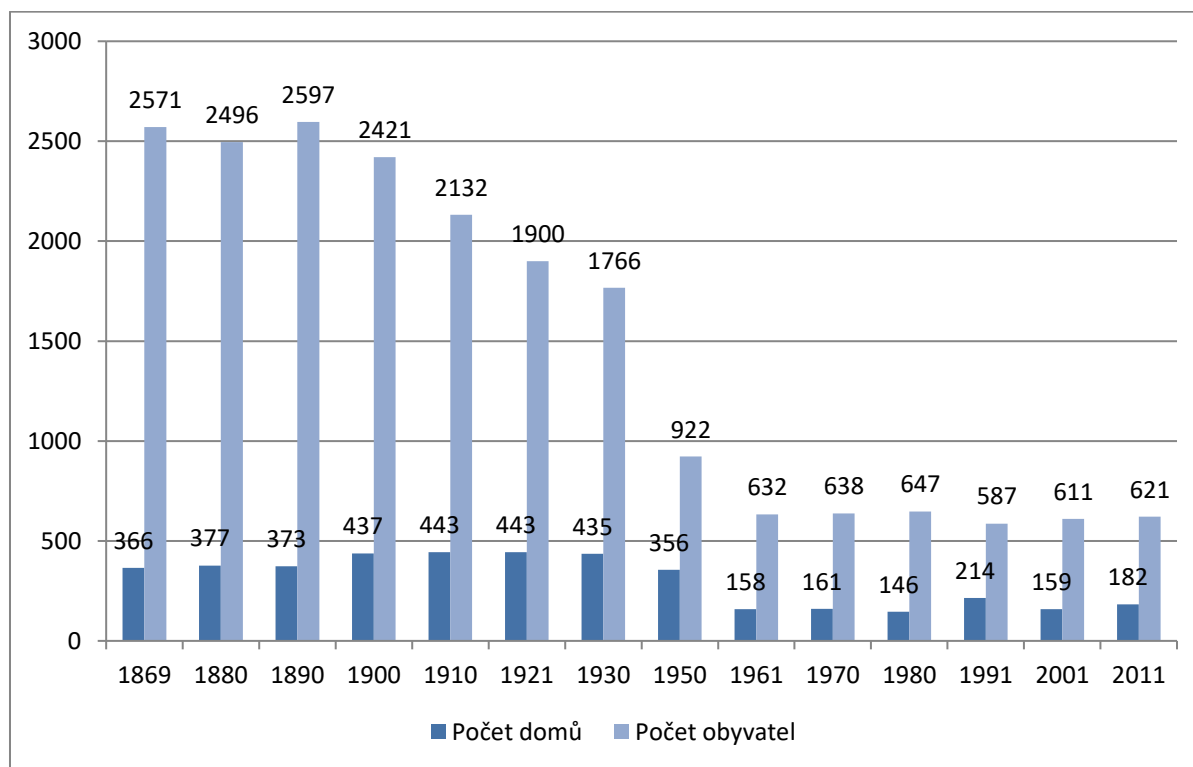
6. Vybavenost

Do občanské vybavenosti obce je zahrnuta oblast služeb a aktivit, které jsou obyvatelům obce k dispozici pro uspokojení jejich potřeb a které mají vliv na celkovou kvalitu života v obci. Konkrétně se jedná o oblast bydlení, školství a vzdělávání, zdravotnictví, sociální péče, sportu, kultury a volného času.

6.1. Bydlení

Informace v oblasti bydlení byly získávány zejména z Historického lexikonu obcí České republiky 1869-2011. Vývoj počtu domů a obyvatel od roku 1869 je znázorněn v následujícím grafu, kde je od roku 1890 viditelný trend klesajícího počtu obyvatel, ale v části sledovaného období i počtu domů. K největšímu propadu dochází v období kolem II. světové války, resp. po ní, i v souvislosti s odsunem části německy mluvícího obyvatelstva z obce.

Graf 19: Vývoj počtu domů a obyvatel v Deštném v Orl. h.



Zdroj: Historický lexikon obcí České republiky 1869 – 2011

V následující tabulce jsou uvedeny vybrané ukazatele týkající se bydlení v roce 2011 v Deštném v Orl. h. podle posledního SLDB. Pro porovnání jsou v tabulce uvedena i data za vyšší územní jednotky. V roce 2011 se zde nacházelo 182 domů na 621 obyvatel.

Z údajů v tabulce je patrné, že v obci je nadprůměrně zastoupeno bydlení v bytových domech, na úkor bydlení v domech rodinných, které je naopak zastoupeno ve srovnání s vyššími územními jednotkami podprůměrně.

Z hlediska fungování obce lze jako negativum hodnotit relativně nízký podíl (obvykle) obydlených domů.



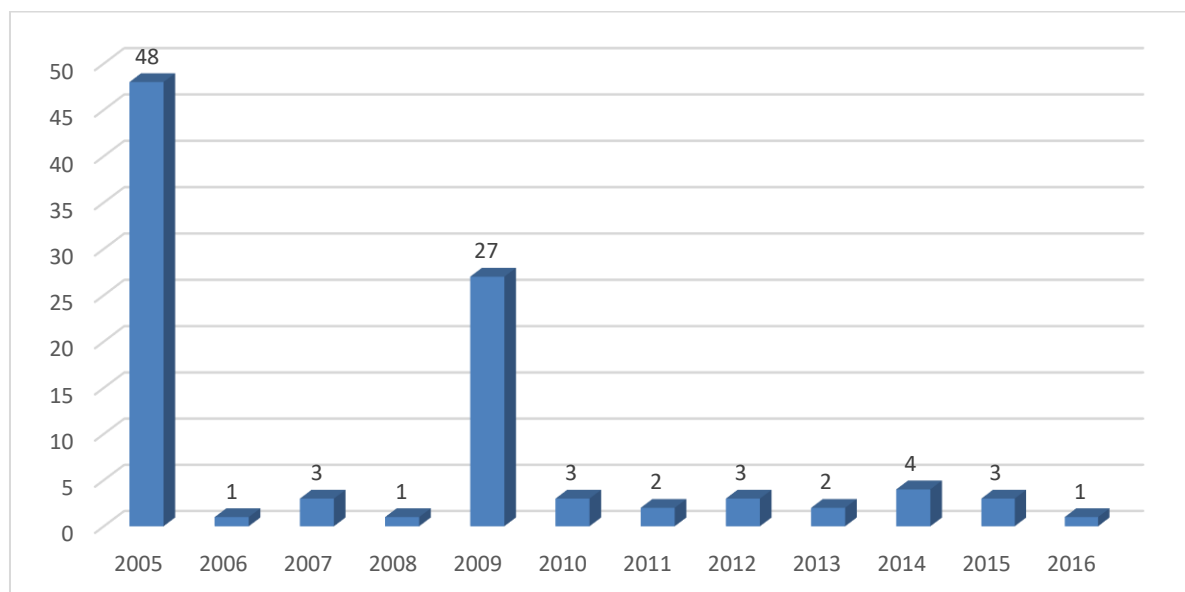
Tab. 33: Ukazatele bydlení v Deštném v Orl. h. v roce 2011

		ČR		Královéhradecký kraj		ORP Rychnov n. Kn.		Deštné v Orl. h.	
		Abs.	%	Abs.	%	Abs.	%	Abs.	%
Počet celkem		2158119	100	137051	100	8753	100	182	100
Druh domu	bytové domy	214760	9,95	11724	8,55	574	6,56	18	9,89
	rodinné domy	1901126	88,09	122465	89,36	7955	90,88	146	80,22
	ostatní budovy	42233	1,96	2862	2,09	224	2,56	18	9,89
Obydlenost domu - obvyklý pobyt									
obydlen (obvykle)		1800075	83,41	109736	80,07	7037	80,40	138	75,82
neobydlen obvykle		358044	16,59	27315	19,93	1716	19,60	44	24,18
neobydlen z důvodu:									
změna uživatele		7789	0,36	451	0,33	24	0,27	.	.
slouží k rekreaci		168723	7,82	15244	11,12	807	9,22	17	9,34
přestavba domu		18193	0,84	1189	0,87	65	0,74	4	2,20
dosud neobydlen po kolaudaci		3431	0,16	179	0,13	16	0,18	.	.
pozůstalostní nebo soudní řízení		4231	0,20	246	0,18	16	0,18	.	.
nezpůsobilý k bydlení		23755	1,10	1703	1,24	108	1,23	1	0,55
jiný důvod		122763	5,69	7803	5,69	650	7,43	.	.

Poznámky: tečka na místě čísla značí, že údaj není k dispozici nebo je nespolehlivý, Zdroj: SLDB 2011

Počet dokončených bytů je zásadním ukazatelem vývoje bytového fondu a souvisí s regionálními rozdíly, ekonomickou situací i například s migračními tendencemi v území. Z grafu níže je patrné, že v obci je bytová výstavba v posledních více než 10 letech na nízké úrovni, s výjimkou roku 2005 (tehdy bylo dokončeno 48 bytů, z toho 3 v rodinných domech a 45 v bytových domech) a roku 2009 (27 dokončených bytů - 1 v rodinném domě a 26 v bytových domech). Mnohé z těchto dokončených bytů ale nejsou užívány pro trvalé bydlení, ale byly pořízeny spíše jako investiční, resp. sloužící k rekreaci.

Graf 20: Počet dokončených bytů (2005-2016)



Zdroj: Veřejná databáze ČSÚ



Stáří bytového fondu vykazuje v porovnání s vybranými vyššími jednotkami relativně dobré charakteristiky. Nevyšší podíly bytového fondu, u něhož bylo možné zjistit stáří, pochází ze 70. a 80. let minulého století. Jakkoli lze často pochybovat o technické i architektonické kvalitě nemalé části výstavby z tohoto období, jedná se o fond relativně mladý. Ještě i relativně vysoké podíly výstavby z 90. let minulého století lze hodnotit pozitivně. Po roce 2000 však dochází k útlumu stavební činnosti v obci a to se projevuje v relativně malých podílech této nejmladší výstavby ve srovnání s vybranými vyššími celky, viz tabulka níže.

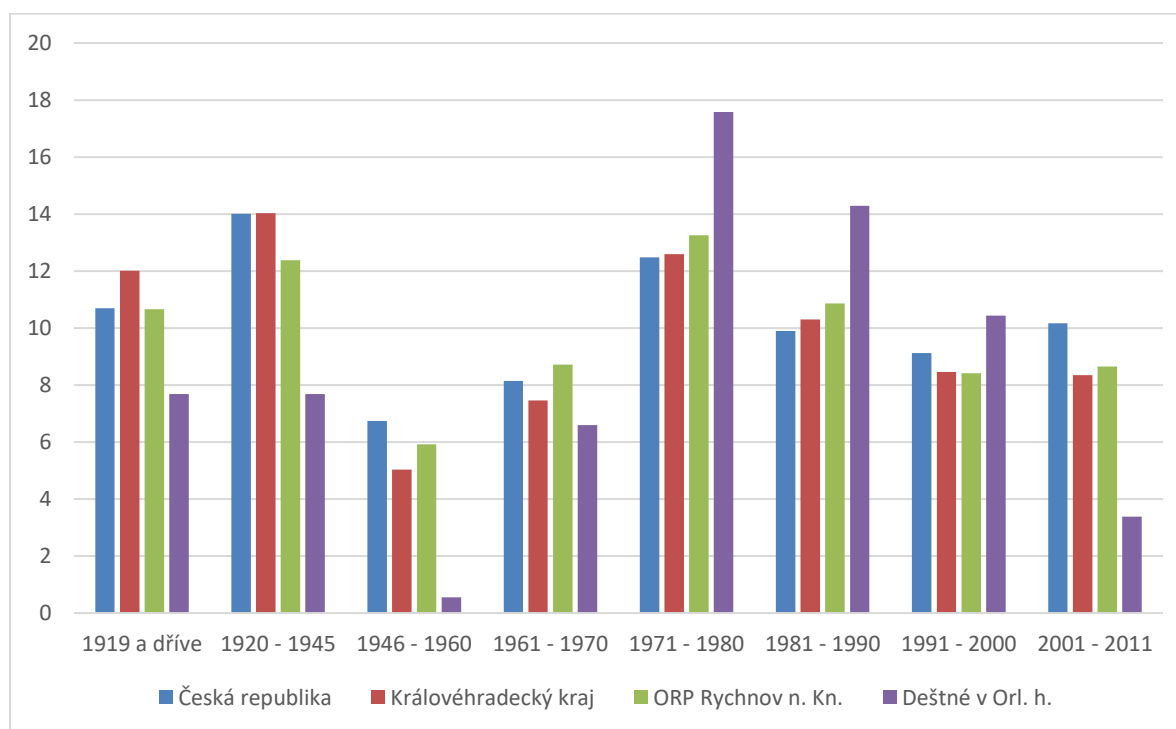
Tab. 34: Období výstavby obydlých domů (srovnání s vyššími celky)

	ČR	Královéhradecký kraj	ORP Rychnov n. Kn.	Deštné v Orl. h.
1919 a dříve	10,70	12,01	10,66	7,69
1920 - 1945	14,01	14,03	12,38	7,69
1946 - 1960	6,74	5,03	5,92	0,55
1961 - 1970	8,15	7,46	8,72	6,59
1971 - 1980	12,48	12,59	13,26	17,58
1981 - 1990	9,90	10,30	10,86	14,29
1991 - 2000	9,12	8,46	8,42	10,44
2001 - 2011	10,17	8,35	8,65	3,38
nezjištěno	2,14	1,84	1,49	.

Poznámky: Tečka na místě čísla značí, že údaj není k dispozici nebo je nespolehlivý

Zdroj: SLDB 2011

Graf 21: Období výstavby obydlých domů - srovnání





6.2. Školství a vzdělávání

6.2.1. Mateřská škola

Základní škola a mateřská škola sídlí v Deštném v Orlických horách v jedné budově umístěné v centru obce. V ní se nachází i školní jídelna, kde se děti stravují. Mateřská škola Deštníček zajišťuje celodenní provoz od 7 do 16 hodin pro dvě třídy, které mají kapacitu 40 dětí ve věku od 2,5 let. V mateřské škole se o děti starají dvě pedagogické pracovnice. Děti k pohybu využívají školní zahradu, ale i tělocvičnu školy. Pro zajištění kvalitní přípravy pro vstup do první třídy pracují předškolní děti zvláště ve vedlejší třídě.

Pro děti jsou zajišťovány různé kroužky (např. angličtina), na kterých se podílejí jak pedagogičtí pracovníci, tak externisté. Zřizovatelem mateřské i základní školy je obec Deštné v Orlických horách. (zdroj: webové stránky mateřské a základní školy)

6.2.2. Základní škola

Základní škola Deštné v Orlických horách je úplná škola se dvěma stupni vzdělávání. Celková kapacita školy je 180 žáků. Na prvním stupni jsou tři třídy, přičemž jsou jednotlivé ročníky spojovány podle počtu žáků a potřeb školy. Celkem se ve škole nachází 12 učeben s tím, že 7 z nich je kmenovými pro jednotlivé ročníky a ostatní jsou speciálními učebnami pro fyziku, chemii a přírodopis, dále cvičná kuchyňka, dílna a počítačová učebna. Ve škole pracuje deset pedagogických pracovníků (včetně ředitele školy) a v družině se působí jedna vychovatelka.

Děti se stravují ve školní jídelně s kapacitou 200 hlavních jídel a kromě nich sem dochází i zaměstnanci školy a cizí strážníci. Škola provozuje také školní družinu s kapacitou 50 dětí, která je využívána dojíždějícími dětmi (škola je spádovou pro obce Orlické Záhoří, Kounov a Sedloňov) a dětmi zaměstnaných rodičů. Základní škola má vlastní tělocvičnu a za školou je sportovní areál se zrekonstruovaným hřištěm na košíkovou a odbíjenou, hřištěm na kopanou, krátkou běžeckou dráhou a doskočištěm.

Zahraničním partnerem základní školy je krajanské sdružení Stromovka v ukrajinském Dubně. Probíhají výměnné programy žáků škol z obou obcí.



6.2.3. Dojíždka a vyjíždka do škol

Prostorové vazby obce charakterizuje také dojíždka a vyjíždka do škol. Území vykazuje dle posledního SLDB celkově negativní saldo dojíždky, tj. do obce dojíždělo méně žáků, studentů a učňů, než jich z obce za vzděláním vyjíždělo. Příčinou je zejména nepřítomnost středního stupně vzdělání v obci.

Do Deštného v Orlických horách dojíždělo v roce 2011 celkem 7 žáků, studentů a učňů (všichni v rámci okresu). Počet vyjíždějících za vzděláním naopak činil 39 žáků, studentů a učňů. Z nich 17 vyjíždělo do škol v rámci okresu, 11 do jiných okresů KH kraje a 9 do jiných krajů (zejména Praha a Brno). Dva žáci pak dokonce vyjížděli mimo ČR. Městy nejčastější vyjíždky žáků, učňů a studentů je Dobruška a Hradec Králové.



6.3. Zdravotnictví a sociální péče

V obci jsou zajištěny podmínky pro zdravotnické služby obvodního lékaře. Aktuálně, poté co s poskytováním těchto služeb skončil poslední lékař, se však Deštné v Orlických horách potýká s problémem mnoha venkovských lokalit v ČR, kterým je nemožnost zajistit praktického lékaře v místě. Obec je však připravena nového lékaře přijmout a nabídnout adekvátní prostory a na získání praktického lékaře pro dospělé, alespoň jako dojíždějícího na omezený počet dnů v týdnu, intenzivně pracuje.

Dále je v obci ordinace gynekologického lékaře (také dojíždějící s omezenou ordinační dobou) a lékař pro děti a dorost (aktuálně k dispozici každý pracovní den). Lékárna se v Deštném v Orlických horách nenachází.

Širší nabídku zdravotnických služeb lze nalézt v 18 km vzdáleném Rychnově nad Kněžnou, v místní nemocnici (spadající aktuálně pod Oblastní nemocnici Náchod, a.s.), která má několik samostatných ambulancí a 9 lůžkových oddělení s celkovou kapacitou více než 200 lůžek. Dalším významným zdravotnickým zařízením v Rychnově n. Kn. je Poliklinika Rychnov nad Kněžnou, kde je k dispozici řada ambulancí odborných lékařů a která nachází se v těsné blízkosti nemocnice. Obyvatelé obce mohou využít rozvožů z nemocnice s asistenčním doprovodem za poplatek.

V případě potřeby je obyvatelům obce a návštěvníkům v území k dispozici Horská služba, která zejména organizuje a provádí záchranné a pátrací akce v horském terénu, poskytuje první pomoc a zajišťuje transport zraněných, ale také například informuje o povětrnostních a sněhových podmínkách na horách.

6.4. Kultura a volný čas

V obci působí ochotnický divadelní spolek Kačenka, hrající svá představení ve společenském sále místní hasičské zbrojnice (více bylo popsáno v části „Spolková činnost“).

Mezi kulturní zařízení patří místní knihovna zřizovaná obcí, sídlící v budově obecního úřadu. Tato knihovna spolupracuje s Městskou knihovnou v Dobrušce. Lze ji využívat v úředních hodinách obecního úřadu, které jsou každý pracovní den.

V obci se každoročně pořádá řada kulturních, společenských a sportovních akcí, jako je například Šediváčekův Long, Orlický maraton, Velikonoce v Deštném, Rampušák, Svátky skla, Kačenčino loučení s létem a další. Z významných akcí nadregionálního, resp. mezinárodního významu zde v roce 2018 proběhla akce „Soldiers“, což je akce kategorie AFP World tour Platinum event ve freestyle lyžování.

Informování mimo jiné v oblasti kultury zajišťuje zpravodaj obce s názvem Deštník, který vychází čtyřikrát ročně, k dostání je zdarma a je možné si objednat jeho zaslání poštou.

6.5. Sport

Obec disponuje, s ohledem na svoji velikost, širokou nabídku sportovní infrastruktury, včetně infrastruktury regionálního významu.

Deštné je zejména centrem zimních sportů a nejvýznamnějším zimním střediskem Orlických hor. Sjezdovky pro lyžování a snowboarding, včetně snowparku v areálu Marta II, či infrastruktura pro lyžování nejmenších (vč. pásu), byly zmíněny již v kapitole Cestovní ruch. Na stejných sjezdovkách



(zejména se to týká areálu Marta I.) je možné provozovat i skiboby, jakožto sport, v němž místní oddíl historicky dosahuje výsledků světového významu. V okolí obce jsou vedeny významné a hojně navštěvované běžkařské trasy, dále turistické a cyklistické trasy (také popsané v kapitole Infrastruktura pro cestovní ruch).

Letní sedačková lanovka je v provozu od června do srpna a vyváží osoby z Deštného v Orlických horách na Studený vrch, odkud se lze vydat po červené turistické trase kolem kostela Sv. Matouše zpět do obce nebo přes Luisino údolí na hřeben Orlických hor.

Obec disponuje i vlastním fotbalovým hřištěm, které se nachází za základní a mateřskou školou. Pro sportování lze využít i tělocvičnu školy. Ke sportovnímu vyžití je dále v obci možné využít lanový park, v areálu horské chaty Start je pak 7 metrů vysoká umělá lezecká stěna, na které se zájemci mohou naučit lézt několika cestami různé obtížnosti.

Tab. 35: Dílčí SWOT analýza – Vybavenost

Silné stránky	Slabé stránky
Stáří bytového fondu	Nízká úroveň bytové výstavby v posledních letech a vysoká cena nemovitostí
Mateřská a kompletní základní škola	Vysoký podíl (obvykle) neobydlených domů – zejména využívaných k rekreaci
Aktivní divadelní spolek	Mezery v zajištění sociálních služeb
Tradice kulturní činnosti a kulturních akcí	Negativní saldo vyjížděky a dojížděky do škol
Široká možnost sportovního vyžití, vč. infrastruktury nadmístního významu	
Sportovní akce, zejména v zimě, včetně akcí regionálního i mezinárodního významu	
Existence zázemí pro výkon základních zdravotnických služeb	
Příležitosti	Hrozby
	Stárnutí populace a nárůst (příp. i změna struktury) potřeb v oblasti sociálních služeb
	Ztráta zajištění základních zdravotních služeb v obci



7. Životní prostředí

7.1. Složky životního prostředí

7.1.1. Geomorfologické poměry

Deštné v Orlických horách patří dle geomorfologického členění do Orlické oblasti, která je také nazývána středními Sudety, a vzhledem ke své rozloze spadá do okrsků: Orlický hřbet, Sedloňovská vrchovina, které jsou na území Deštného v Orlických horách zobrazeny v následujícím obrázku. Kompletní členění je uvedeno v tabulce níže.

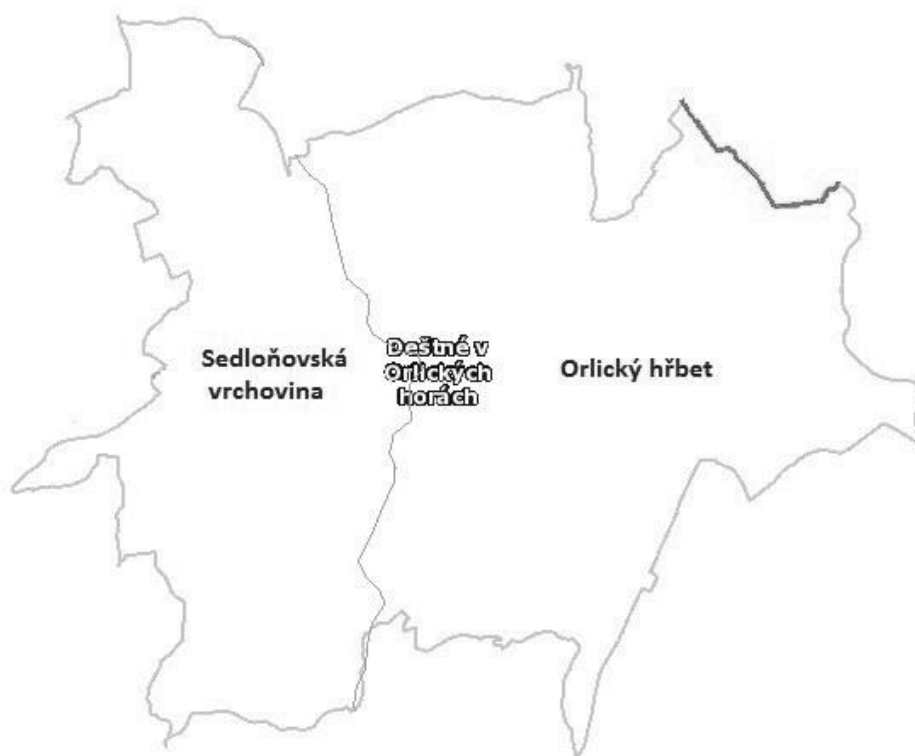
Tab. 36: Geomorfologické členění Deštné v Orlických horách

Geomorfologické členění	Název
Systém	Hercynský
Podsystém	Hercyské pohoří
Provincie	Česká vysočina
Subprovincie	Krkonošsko - jesenická subprovincie
Oblast	Orlická oblast
Celek	Podorlická pahorkatina, Orlické hory
Podcelek	Deštnenská hornatina, Náchodská vrchovina
Okrsek	Orlický hřbet, Sedloňovská vrchovina

Zdroj: <http://geoportal.gov.cz/>

Po hranici mezi Sedloňovskou vrchovinou a Orlickým hřbetem vedou komunikace II/310 vedoucí centrem obce a II/321, která se na ni napojuje v místech vodního toku Bělá.

Obr. 12: Geomorfologické členění - okrsky na území obce



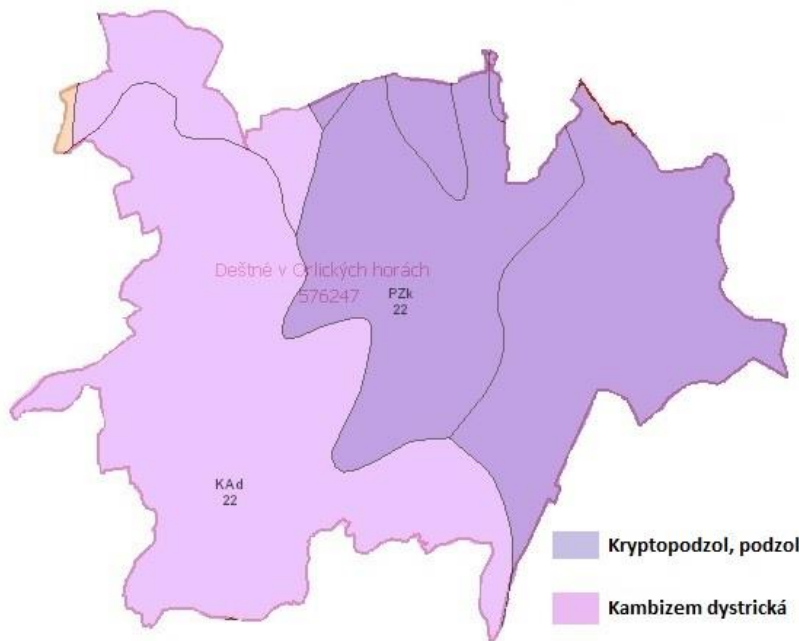
Zdroj: geoportal.gov.cz



7.1.2. Pedologické poměry

Z půdních typů se v území nachází zejména kryptopodzol, podzol a kambizem dystrická. Do základní sídelní jednotky Plasnice zasahuje kambizem acidní (viz následující obrázek). Jednotlivé půdní typy vyskytující se v území jsou popsány dále v textu. V území se vyskytuje skupina půdních typů: Kryptopodzoly a podzoly jsou půdy převážně středně těžké lehčí, s různou skeletovitostí, půdy až mírně převlhčované, vždy však v chladném klimatickém regionu, Kambizemě dystrické jsou pak středně těžké lehčí až středně skřetovité půdy, vláhově zásobené, vždy však v mírně chladném klimatickém regionu.

Obr. 13: Půdní typy v území



Zdroj: geoportal.gov.cz

Hloubka půdy je jednou z důležitých charakteristik půdního profilu a je definována jako mocnost půdního profilu. Z hlediska hloubky půdy se v území nachází místa s hlubokou půdou až po místa s půdou mělkou. Převládá však zejména půda hluboká (hloubka půdy více než 60 cm) až středně hluboká (hloubka půdy 30 – 60 cm).

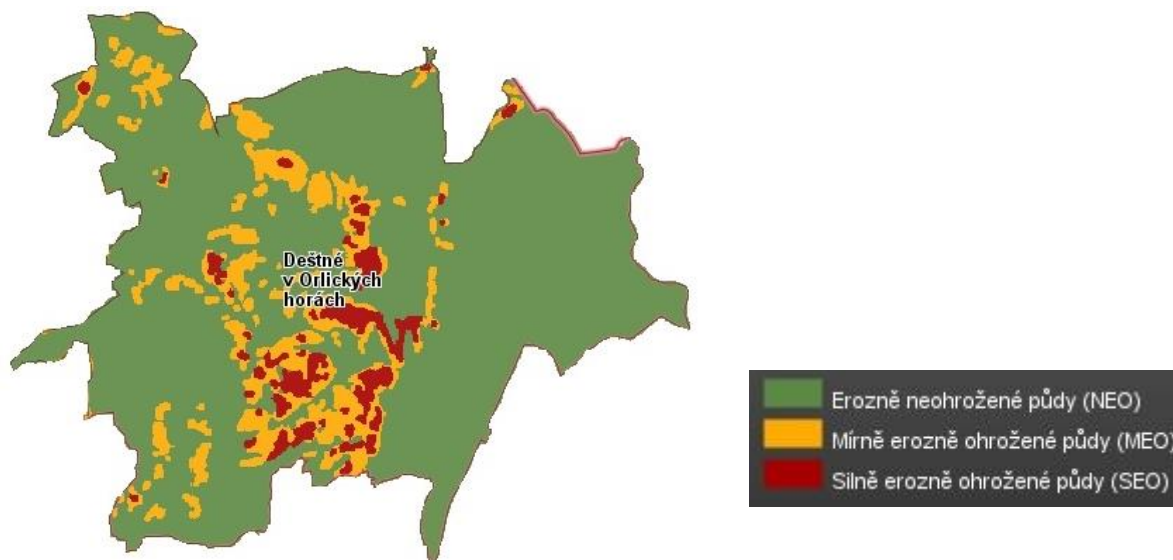
7.1.3. Erozní ohroženost území

Erozní ohroženost půd v území je zobrazena na následujícím obrázku. Erozní ohrožení značí narušení a odnos půdy vlivem vody, větru či jiných činitelů. Eroze způsobuje výrazné a ve většině případů i nevratné škody na půdě, a proto je důležité mít v ohrožených místech vhodná a účinná protierozní opatření. Mezi erozí nejohroženější katastrální území, která jsou zobrazena na níže uvedené mapě, patří zejména území Jedlové.

Jednou z nejvhodnějších možností ochrany půdy proti erozi jsou pozemkové úpravy. Cílem PÚ je vytvořit nové funkční a prostorové uspořádání, zajistit přístupnost pozemků a celých částí území (lesa, nivy apod.) a vyrovnání hranic pozemků tak, aby byly vytvořeny co nejlepší podmínky pro obhospodařování.



Obr. 14: Erozní ohroženost v území



Zdroj: <http://geoportal.vumop.cz/>

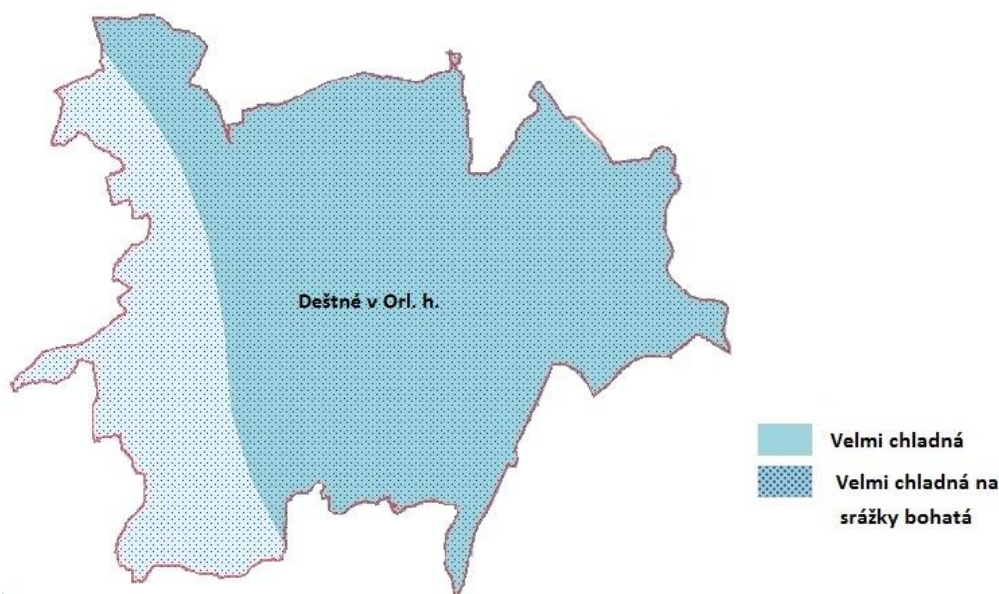
7.1.4. Klima

Území obce spadá do velmi chladné klimatické oblasti a do velmi chladné na srážky bohaté klimatické oblasti, které se rozprostírají po celém území (viz následující obrázek).

Pro obě tyto oblasti je typické, že letní období je velmi krátké s méně než deseti letními dny, je velmi chladné s průměrnou teplotou méně než 12 °C a s více než 140 dny se srážkami. Letní období se u obou oblastí liší pouze v tom, že velmi chladná klimatická oblast má obsah srážek 300 – 400 mm, zatímco velmi chladná bohatá na srážky více jak 400 mm.

Je pro ně typické to, že zimní období je velmi dlouhé s více než 70 ledovými dny. Je zde dlouhé trvání sněhové pokrývky, trvající více než 120 dní. Liší se podobně jako u letního období tím, že velmi chladná klimatická oblast má obsah srážek 300 – 400 mm, zatímco velmi chladná bohatá na srážky více jak 400 mm.

Obr. 15: Klimatické oblasti v území



Zdroj: <http://geoportal.vumop.cz/>



7.1.5. Hydrogeologie

Územím prochází nejvýznamnější vodní toky Deštná a Bělá. Z menších toků se jedná o Černý potok, Hluky, Kamenický potok, Koutský potok a Huťský potok. Bělá je největším přítokem Divoké Orlice o celkové délce toku 40,6 km a plochou povodí přes 200 km², pramení v Orlických horách na jižním svahu Vrchmezí. Vodní tok Deštná protéká kromě Deštného v Orl. h. také Sedloňovem (*zdroj: Povodňový plán SO ORP Dobruška*).

Vodní tok Bělá má stanovené záplavové území pro stoletou vodu, které je barevně vyznačeno na následujícím obrázku. Kromě toho se ale v obci nachází také povodňové území dvacetileté i pětileté vody. Poslední velké povodně zde byly v červenci 1998, kdy zde na metr čtvereční spadlo 500 – 600 mm srážek.

Obr. 16: Záplavové území pro Q100



Zdroj: <http://geoportal.vumop.cz/>

7.1.6. Využití půdního fondu

Využití půdního fondu je možné rozdělit do dvou základních skupin, a to na zemědělský půdní fond (orná půda, chmelnice, vinice, zahrady, sady a trvalé travní porosty) a nezemědělský půdní fond (lesní půda, vodní plochy, zastavěné plochy a ostatní plochy). Území je v následující tabulce srovnáno s Královéhradeckým krajem. Lze je tak charakterizovat jako nadprůměrné v podílu trvalých travních porostů, lesních pozemků a celkovém podílu nezemědělské půdy. Výrazněji podprůměrné je naopak v podílu orné půdy, což je dáno polohou obce ve vyšší nadmořské výšce, dále zahrad, vodních ploch, a zastavěných ploch, a v celkovém podílu zemědělské půdy.



Dále je z hlediska využití půdního fondu hodnocen **koeficient ekologické stability (KES)**, jakožto podíl ploch ekologicky příznivých (chmelnice, vinice, zahrady, ovocné sady, trvalé travní porosty, lesní půdy a vodní plochy) a ploch zatěžujících životní prostředí (orná půda, zastavěné plochy a ostatní plochy). V území je tento koeficient ve srovnání s Královéhradeckým krajem hodnocen výrazně nadprůměrně zejména díky vysokému zastoupení lesních pozemků.

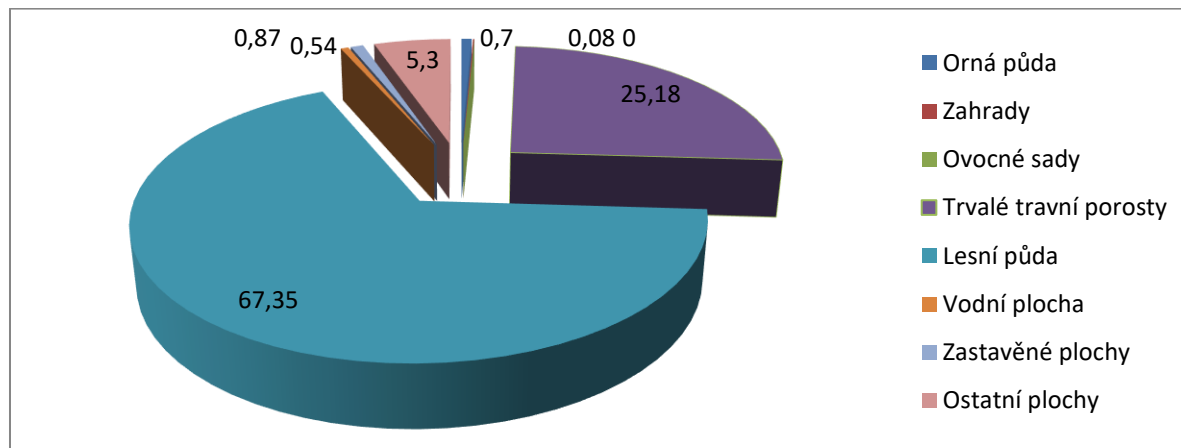
Tab. 37: Využití půdního fondu v roce 2017 (%)

	Královéhradecký kraj	Deštné v Orl. h.
Orná půda	39,73	0,70
Chmelnice	0,0	0
Vinice	0	0
Zahrady	2,46	0,08
Ovocné sady	0,89	0
Trvalé travní porosty	15,08	25,18
Zemědělská půda	58,16	25,96
Lesní půda	31,16	67,35
Vodní plocha	1,61	0,54
Zastavěné plochy	1,95	0,87
Ostatní plochy	7,13	5,30
Nezemědělská půda	41,84	74,04
KES	1	13,6

Zdroj: Veřejná databáze ČSÚ

Grafické znázornění jednotlivých položek územní charakteristiky je uvedeno v následujícím grafu. Z grafu vyplývá převaha kategorie lesní půdy a trvalých travních porostů.

Graf 22: Využití půdního fondu v obci Deštné v orl. h. v roce 2017 (%)



Zdroj: Veřejná databáze ČSÚ

7.1.7. Ochrana životního prostředí

V řešeném území se nachází několik lokalit se zvýšenou ochranou. Jedná se o přírodní rezervaci Jelení lázeň, chráněnou krajinnou oblast Orlické hory, přírodní památku Kačenčina zahrádka a evropsky významnou lokalitu Orlické hory-sever.

CHKO Orlické hory je vyhlášena od roku 1970 a cílem je zejména ochrana krajiny, jejího vzhledu a jejích typických znaků. Celková rozloha CHKO je 23 322,92 ha a nezasahuje pouze do části území Plasnic.



Přírodní rezervace Jelení lázeň leží pod vrcholem Malé Deštné a jedná se o lokalitu vyhlášenou poprvé v roce 1982. Jedná se hřebenové rašeliniště typu vrchoviště s charakteristickou ohroženou flórou, faunou a typickými rašelinnými jevy. Celková rozloha je 8,25 ha.

Přírodní památka Kačenčina zahrádka má za předmět ochrany zachování fragmentu polopřirozených travinobylinných společenstev s porosty křovinných vrb a výskytem chráněných a ohrožených druhů živočichů (zmije obecná, ještěrka živorodá) a rostlin (rosnatka okrouhlostá, ostřice Davallova, prstnatec májový, upolín nejvyšší, pětiprstka žežulník, bledule jarní). Památka byla vyhlášena v roce 2005, její rozloha je 0,67 ha a nachází se v intravilánu obce. V území se dále nachází 5 památných stromů.

Evropsky významná lokalita Orlické hory-sever má celkovou rozlohu 941,63 ha, ale do území zasahuje pouze svojí jižní částí, poprvé byla vyhlášena v roce 2005. Jedná se o lokalitu hořečku mnohotvarého českého, což jsou vlhkomilná vysokobylinná lemová společenstva nížin a horského až alpínského stupně. Dále horské sečené louky, bučiny asociace *Luzulo-Fagetum* a *Asperulo-Fagetum* a acidofilní smrčiny (zdroj: <http://drusop.nature.cz/>).

7.2. Odpadové hospodářství

V současnosti na katastru obce nejsou evidovány žádné ekologické zátěže. V roce 1999 zde existovala stará ekologická zátěž v podobě skládky komunálního odpadu, hodnocená jako extrémně riziková s lokálním dosahem rizika. V roce 2000 byla skládka rekultivována.

Pro obec zajišťuje řádnou likvidaci odpadů svozová firma Marius Pedersen. Pro rok 2016 byla dohodnuta čtrnáctidenní četnost svozu směsného komunálního odpadu, konkrétně na každé liché pondělí. Od občanů jsou sváženy popelnice se směsným odpadem označené platnou známkou.

V obci se za hasičskou zbrojnicí nachází sběrný dvůr, který je otevřen každou středu a v sobotu v sudém týdnu. Lze zde ukládat tříděný odpad a velkoobjemový komunální odpad. Svoz nebezpečného odpadu je prováděn dvakrát ročně, a to na jaře a na podzim.

V obci jsou rozmístěny kontejnery na tříděný odpad, konkrétně se jedná o plasty, sklo bílé, sklo barevné a v některých místech i kontejnery na komunální odpad, určené pro likvidaci komunálního odpadu z objektů pro individuální rekreaci. Kontejnerová hnízda s kontejnery na tříděný odpad lze nalézt na těchto místech: Plasnice, Na potoce (u prádelny V. Vernerova), Garáže (u Golemu), za Národním domem (u trafostanice), Stará cesta, Centrální parkoviště (místo stánku PNS) a Jedlová (u autobusové zastávky). Svoz je nastaven 1 x za 14 dní.

Tab. 38: Dílčí SWOT analýza – Životní prostředí

Silné stránky	Slabé stránky
Nadprůměrný podíl ekologicky příznivých ploch	Výskyt erozně ohrožených půd v území
Množství chráněných území	Záplavové území v intravilánu obce
Dobré zajištění odpadového hospodářství	
Příležitosti	Hrozby
Realizace pozemkových úprav	Zvyšování požadavků legislativy na čištění odpadních vod a potřeba plnit přísnější normy (investice do infrastruktury)



8. Správa obce

Obec plní na základě zákona č. 128/2000 Sb., o obcích (obecní zřízení), ve znění pozdějších předpisů (dále jen zákon o obcích) a dalších zvláštních zákonů, úkoly v oblasti samostatné i přenesené působnosti. Zajišťuje správu svých základních sídelních jednotek (Deštné, Dříš, Jedlová v Orlických horách, Mnichová, Plasnice a Zákoutí).

Vrcholným orgánem je zastupitelstvo obce, tvořené starostkou obce, místostarostou obce a dalšími sedmi členy. Zastupitelstvu jsou podřízeny tři výbory, konkrétně finanční výbor zastupitelstva (3 členové), kontrolní výbor zastupitelstva (3 členové) a kulturní výbor (5 členů).

Mezi organizace zřizované obcí patří: Základní škola a Mateřská škola Deštné v Orlických horách, Muzeum zimních sportů, turistiky a řemesel, Internet – knihovna a Sbor dobrovolných hasičů (*zdroj: webové stránky obce*).

Obec komunikuje s veřejností s pomocí úřední desky (klasické i elektronické), provozuje webové stránky, které mají obyvatelé obce k dispozici a jsou zde informováni o aktuálním dění v obci. Podle Registru ekonomických subjektů spadá obec do velikostní kategorie zaměstnávající 6 - 9 zaměstnanců.

8.1. Hospodaření obce

Hospodaření obce je vedeno v účetnictví a účetních výkazech, které jsou obecní samosprávou povinny projednat v nejvyšších orgánech (zastupitelstvu) a předkládat ústředním orgánům státní správy. Z těchto údajů se vytváří stručný přehled o stavu a vývoji majetku obce a jejich závazků, přehled o příjmech a výdajích ve sledovaném období.

Hospodaření obce je významně ovlivněno celkovým objemem rozpočtu, který je dán především počtem obyvatel, objemem poskytovaných veřejných služeb apod. Hospodaření obce ovlivňují i výchozí socioekonomické, historické, environmentální a další podmínky.

Skutečností ovlivňující stabilitu hospodaření obce a její rozvojový potenciál je také hodnota a struktura jejího majetku i míra zadluženosti (zatížení úvěry a jinými cizími zdroji), založená zpravidla ve vazbě na pořízení nebo obnovu infrastruktury v minulých letech. V neposlední řadě je důležitým faktorem, majícím zásadní vliv na výsledky hospodaření obecní samosprávy, i kvalita rozhodování jejich volených orgánů, ale i výkon správy obce na úrovni úřednického aparátu.

8.1.1. Majetek obce a zdroje jeho krytí

Rozvaha je jedním z výkazů účetní závěrky, jež poskytuje přehled o aktivech a pasivech obce k určitému datu (zpravidla konci roku). Z rozvahy, která je obcí sestavována každoročně, lze vyčíst stav majetku a zdroje jeho krytí, strukturu majetku a zdrojů, vazby mezi jednotlivými složkami, vývoj majetkové nebo finanční pozice obce v daném období. Rozvaha je sledována a zde uváděna v období 2010 - 2017.

Z pohledu hospodaření obce jsou zřejmě nejvýznamnějšími ukazateli bilance dlouhodobý hmotný majetek a dále vývoj aktiv a pasiv. Do dlouhodobého hmotného majetku patří zejména budovy, pozemky, stroje a zařízení sloužící pro poskytování veřejných služeb a statků.

Stálá aktiva tvoří v případě Deštného v O. h. aktuálně cca 93% celkových aktiv (ovšem v letech 2011-2013 dosahovala pouhých 86, resp. 88%, a to vlivem vysokého podílu oběžných aktiv, konkrétně



krátkodobých pohledávek, viz tabulka níže) a zahrnují kromě dlouhodobého hmotného majetku také další součásti, do kterých patří zejména software, majetkové účasti a akcie.

Oběžná aktiva jsou tvořena zejména již zmíněnými pohledávkami, dále zásobami a finančním majetkem. Ve sledovaném období došlo k signifikantním výkyvům v objemu oběžných aktiv. Zatímco v letech 2011-2013, jak bylo uvedeno výše, činily značný podíl oběžných aktiv právě krátkodobé pohledávky, v posledních letech (2016 - 2017) se tato položka téměř vynulovala a vysokého podílu na oběžných aktivech dosahuje zejména krátkodobý finanční majetek.

K celkovému poklesu aktiv (resp. jejich účetní hodnoty) došlo v roce 2011 (o 14,3 mil. Kč), což bylo způsobeno změnou v účetnictví (odepisování majetku municipalit - dlouhodobý majetek byl touto změnou účetně ponížen o cca 26,8 mil. Kč). K výraznému poklesu celkových aktiv došlo také v roce 2014, a to vlivem poklesu oběžných aktiv.

Značnou část majetku obce lze označit z hlediska rozhodování o následném využití jako neprodejný nebo velmi obtížně prodejný, to se týká zejména budov, v nichž sídlí organizace poskytující veřejné služby (školy atd.), veřejná prostranství a další. Obdobně lze za obtížně prodejnou část majetku obce označit i např. bytový fond vlastněný obcí, resp. přinejmenším jeho část, jež si obec musí se strategických důvodů vždy ponechat. Tento charakter má zejména nemovitý majetek. Majetek obce je užíván běžným způsobem a v rámci schváleného rozpočtu pravidelně udržován.

Tab. 39: Bilance obce Deštné v Orl. h. v tis. Kč (2010-2017)

	2010	2011	2012	2013	2014	2015	2016	2017
Aktiva - celkem	195487	181114	189723	188837	170836	174440	173665	171450
Stálá aktiva	185048	158661	164056	163341	165540	164842	160204	158778
Dlouhodobý nehmotný majetek	989	1483	1319	1155	991	886	722	558
Dlouhodobý hmotný majetek	183894	157026	161304	160908	163426	162991	158683	157590
Dlouhodobý finanční majetek	165	152	152	152	152	152	152	152
Dlouhodobé pohledávky	0	0	1282	1126	971	814	647	479
Oběžná aktiva	10439	22453	25667	25496	5296	9598	13461	12672
Zásoby	4	0	0	0	0	0	0	100
Krátkodobé pohledávky	2524	18021	21388	21284	831	4702	3404	538
Krátkodobý finanční majetek	7911	4431	4278	4212	4466	4896	10056	12034
Pasiva – celkem	195487	181114	189723	188837	170836	174440	173665	171450
Vlastní kapitál	193006	161730	164802	164400	161972	166809	167508	168330
Jméno účetní jednotky a upravující položky	192293	159272	165013	164481	162483	169146	165908	165345
Fondy účetní jednotky	0	0	0	0	0	0	0	0
Výsledek hospodaření	713	2458	-211	-80	-511	-2337	1600	2985
Cizí zdroje	2481	19383	24921	24436	8864	7631	6157	3120
Dlouhodobé závazky	1712	2503	23620	23210	7858	2453	2040	1617
Krátkodobé závazky	769	16880	1300	1227	1006	5178	4117	1504

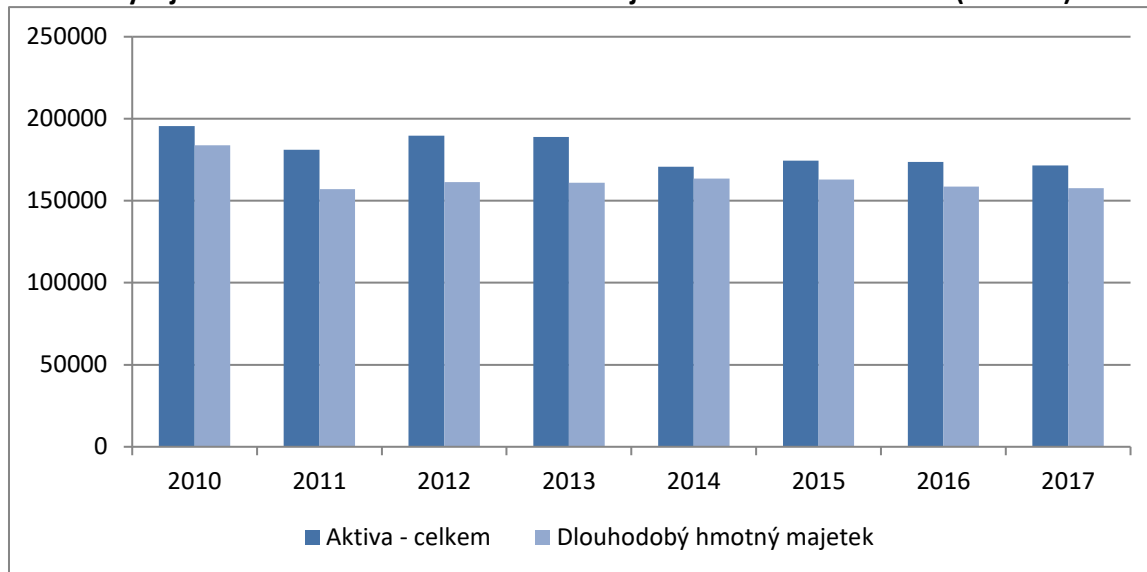
Zdroj: <http://monitor.statnipokladna.cz/>



Pasiva obce jsou dlouhodobě představována zejména vlastním kapitálem (v roce 2017 to bylo více než 98 %). Podíl vlastního kapitálu na celkových pasivech zůstává v posledních letech relativně stabilní. K výkyvu toho podílu došlo v letech 2011-2013, kdy značnou část pasiv tvořily cizí zdroje (krátkodobé, resp. v letech 2012 a 2013 již dlouhodobé závazky). Největší část vlastního kapitálu představuje jmění účetní jednotky.

Vývoj jednotlivých hlavních položek bilance obce je významné sledovat zejména z pohledu vývoje aktiv a pasiv jako celku a dále z hlediska dlouhodobého hmotného majetku představujícího nevýznamnější položku aktiv. Vývoj a poměr celkových aktiv a dlouhodobého hmotného majetku je zobrazen v následujícím grafu.

Graf 23: Vývoj aktiv a dlouhodobého hmotného majetku v letech 2010 – 2017 (v tis. Kč)



Zdroj: <http://monitor.statnipokladna.cz>

Na straně pasiv je z hlediska hospodaření a potenciálu dalšího rozvoje obce samozřejmě významné sledovat zejména vývoj dlouhodobých (příp. i krátkodobých) závazků představujících cizí zdroje. Ty určují zadluženost obce a náklady spojené s obsluhou dluhu, mají vliv na bonitu obce jako žadatele o návratné zdroje (úvěry bank apod.) a celkově naznačují, do jaké míry mohou být rozvojové potřeby a záměry obce ovlivněny minulými závazky.

8.1.2. Rozpočet obce

Rozpočet, podle kterého hospodaří obec v průběhu kalendářního roku, je povinně každoročně sestavován na základě zákona č. 250/2000 Sb., o rozpočtových pravidlech územních rozpočtů. Tvorbu, postavení, funkce a obsah rozpočtů upravuje uvedený zákon, kterým se Deštné v Orli. h. při svém hospodaření musí řídit. Rozpočtové hodnoty jsou uvedeny jako konsolidované, to znamená, že neobsahují průběžné položky, jako např. převody mezi jednotlivými účty, které nejsou zahrnovány do rozpočtu obce.

Nejvýraznější schodek rozpočtu byl ve sledovaném období zaznamenán v roce 2014 (-4 356 tis. Kč), kdy došlo k pořízení majetku v rámci dotačního projektu a k realizaci poměrně vysokých výdajů v běžném roce s tím, že dotační podíl byl přijat na účty obce až v roce následujícím (proto naopak v roce 2015 lze pozorovat nejvyšší vykázaný přebytek rozpočtu). Jinak obec dlouhodobě hospodaří převážně s mírnými přebytky, resp. po celé poslední období (2015-2017) je rozpočet signifikantně přebytkový.



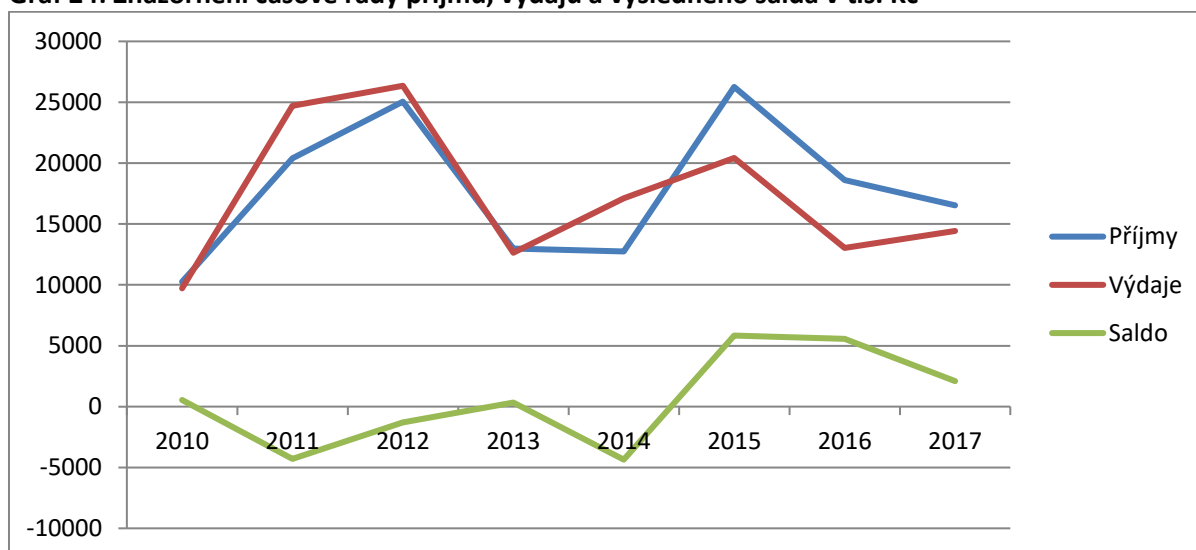
Základní rozpočtové údaje zobrazuje (pro období 2010 – 2017) následující tabulka a graf, jež popisují vývoj příjmů a výdajů obce a výsledného salda.

Tab. 40: Příjmy a výdaje v tis. Kč

	Příjmy	Výdaje	Saldo
2010	10255	9714	541
2011	20406	24702	-4297
2012	25049	26354	-1305
2013	12977	12642	335
2014	12752	17107	-4356
2015	26260	20425	5835
2016	18603	13040	5563
2017	16521	14424	2098

Zdroj: <http://monitor.statnipokladna.cz>

Graf 24: Znárodnění časové řady příjmů, výdajů a výsledného salda v tis. Kč



Zdroj: <http://monitor.statnipokladna.cz>

8.1.3. Rozpočtové příjmy

Hlavními příjmy obce jsou příjmy daňové, které získává na základě zákona č. 243/2000 Sb. (o rozpočtovém určení daní, tzv. RUD). Tento druh příjmů rozpočtu obce lze charakterizovat jako stabilní a zákonem zajištěný a opakovaný příjem. Jeho konkrétní výše je však závislá na celorepublikovém výběru daní v konkrétním roce a dalších faktorech. Podíl daňových příjmů je také ovlivněn výší ostatních skupin rozpočtových příjmů. V obdobích vyšších transferů a přijatých investičních dotací tak jejich podíl relativně klesá.

Daňové příjmy se na celkových příjmech obce podílely nejvíce v roce 2017 (cca 74%). Z hlediska struktury jsou daňové příjmy obce tvořeny výnosy (resp. jejich podíly) z daně z přidané hodnoty, která tvoří dlouhodobě jejich rozhodující část, dále daně z příjmů fyzických osob ze závislé činnosti, daně z příjmů fyzických osob ze samostatné výdělečné činnosti, daně z příjmů právnických osob a konečně daň z nemovitostí, z níž obec inkasuje 100 % výnosu. Do daňových příjmů patří další, z hlediska objemu méně významné daně a ostatní příjmy, jako jsou například místní a správní poplatky.



Další obsáhlejší skupinou příjmů jsou nedaňové příjmy, do kterých patří přijaté sankční platby a vratky transferů, příjmy z prodeje nekapitálového majetku a ostatní nedaňové příjmy a příjmy z vlastní činnosti a odvody přebytků organizací s přímým vztahem.

Kapitálové příjmy jsou tvořeny zejména příjmy z prodeje dlouhodobého majetku a ostatními kapitálovými příjmy. Poslední skupinou jsou přijaté transfery, které lze rozdělit na investiční a neinvestiční.

Přehled položek rozpočtových příjmů v letech 2010-2017 je uspořádán do následující tabulky. Z ní je zřejmé, že v časové řadě došlo zejména k prakticky konstantnímu nárůstu daňových příjmů s tím, že ke skokovému zvýšení došlo v r. 2013. Příjmy kapitálové zůstaly po celé období relativně stabilní a na nízké úrovni, s výjimkou zejména roku 2016, kdy obec posílila svůj rozpočet kapitálovým příjmem dosahujícím bezmála 5,5 mil. Kč. Položka přijatých transferů se měnila zejména v souvislosti s financováním investičních a dotačně podpořených akcí obce. Nevyšší dotační příjmy obec zaznamenala v roce 2011 – 2012 a pak v roce 2015.

Tab. 41: Druhový rozpočet příjmů a výdajů (v tis. Kč)

	2010	2011	2012	2013	2014	2015	2016	2017
Daňové příjmy	6459	7197	6879	9160	9383	9604	10464	12399
Kapitálové příjmy	784	735	1457	233	988	2104	5477	1233
Nedaňové příjmy	2344	2533	3008	2598	1862	1679	2105	1624
Přijaté transfery	667	9941	13705	986	519	12873	558	1264
Příjmy celkem	10255	20406	25049	12977	12752	26260	18603	16521

Zdroj: <http://monitor.statnipokladna.cz>

Ukazatelem dokumentujícím dobře velikost rozpočtu obce je též poměr celkových rozpočtových příjmů obce v daném roce a počtu jeho obyvatel (tj. výše příjmů na obyvatele). Cenné je pak jeho srovnání s výší vykazovanou srovnatelnými městy a obcemi v okolí.

V tabulce níže jsou uvedeny obce v Královéhradeckém kraji, které jsou srovnatelné s obcí Deštné v Orlických horách zejména počtem obyvatel (Ohnišov 505 obyvatel, Olešnice v Orlických horách 431 a Bačetín 403 obyvatel). Ve srovnání se všemi uvedenými obcemi jsou ve sledovaném období příjmy na obyvatele v Deštném v Orlických horách výrazně vyšší (s výjimkou r. 2014, kdy pravděpodobně došlo v Olešnici v Orlických horách k významnějšímu čerpání dotačních prostředků a vysokým přijatým transferům, které celkový, a tedy i na obyvatele přepočtený příjem rozpočtu skokově navýšily). Obdobný výkyv je možné vidět u příjmů na obyvatele i u Deštného v Orlických horách, a to v souvislosti s již zmíněným příjmem dotací v roce 2015.

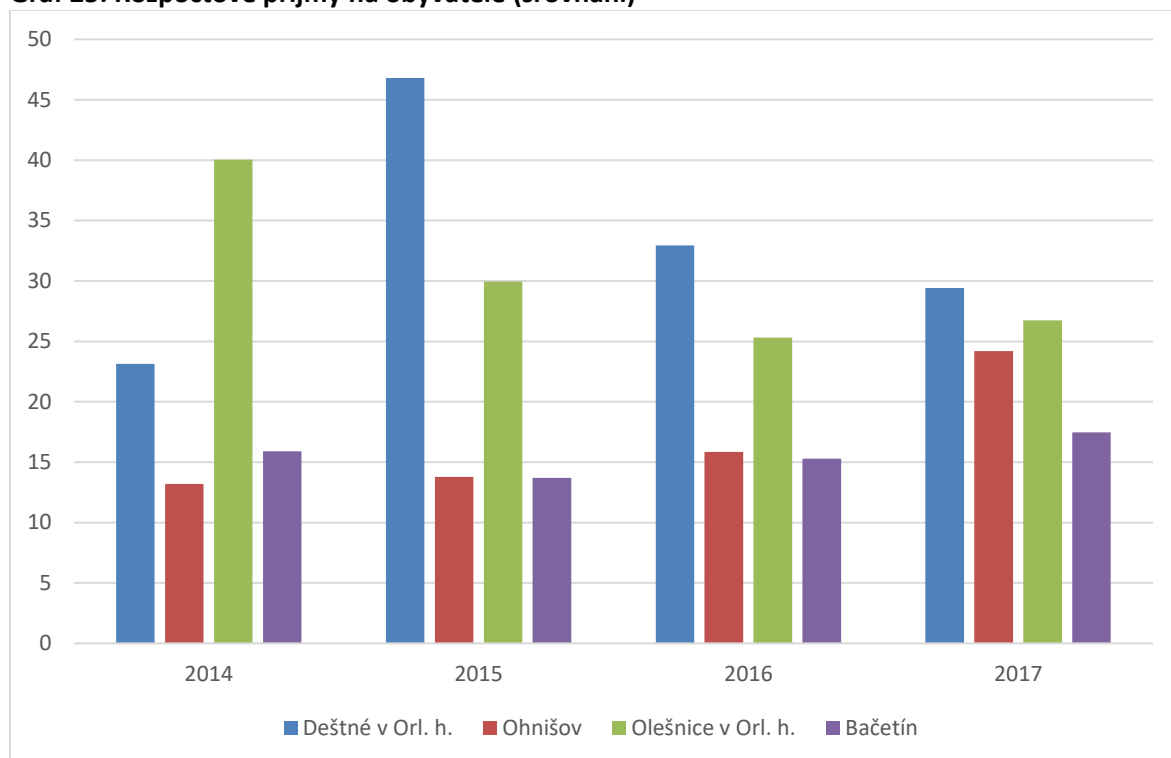
Tab. 42: Porovnání rozpočtových příjmů (v tis. Kč na obyvatele)

Rok	Deštné v Orlických horách	Ohnišov	Olešnice v Orlických horách	Bačetín
2014	23,14	13,21	40,03	15,9
2015	46,81	13,79	29,95	13,71
2016	32,93	15,86	25,32	15,3
2017	29,41	24,19	26,74	17,47

Zdroj: <http://monitor.statnipokladna.cz>



Graf 25: Rozpočtové příjmy na obyvatele (srovnání)



8.1.4. Rozpočtové výdaje

Celkové rozpočtové výdaje jsou tvořeny běžnými a kapitálovými výdaji. **Běžné výdaje** mají z velké části mandatorní charakter, který neposkytuje příliš velkou flexibilitu rozhodování o jejich umístění. Odvětvově pak představují největší položky výdaje na služby pro obyvatelstvo (bydlení, komunální služby, vzdělávání, kultura atd.), dále výdaje na dopravu, životní prostředí (péče o obecní zeleň, odpadové hospodářství atd.), všeobecný výkon veřejné správy (vč. chodu OÚ) a další.

Mezi **kapitálové výdaje** patří zejména výdaje související s pořízením či zhodnocením dlouhodobého majetku obce (budovy, dopravní infrastruktura v majetku obce ad.), příp. dopravních prostředků a techniky, či investiční transfery neziskovým organizacím a organizacím zřizovaným obcí.

Kapitálové výdaje tvoří obvykle významně menší část celkových výdajů (v roce 2010 i jen 8,9 %). Není však bez zajímavosti, že v případě Deštného v Orl. h. došlo v letech 2011 a zejména 2012 naopak dokonce k překročení objemu kapitálových výdajů nad běžnými (v roce 2012 tvořily kapitálové výdaje cca 2/3 celkových výdajů obce), a to díky realizaci větších investičních akcí podpořených dotací (viz následující tabulka a graf zachycující celkový vývoj příjmů a výdajů podle druhu v letech 2010 – 2017).

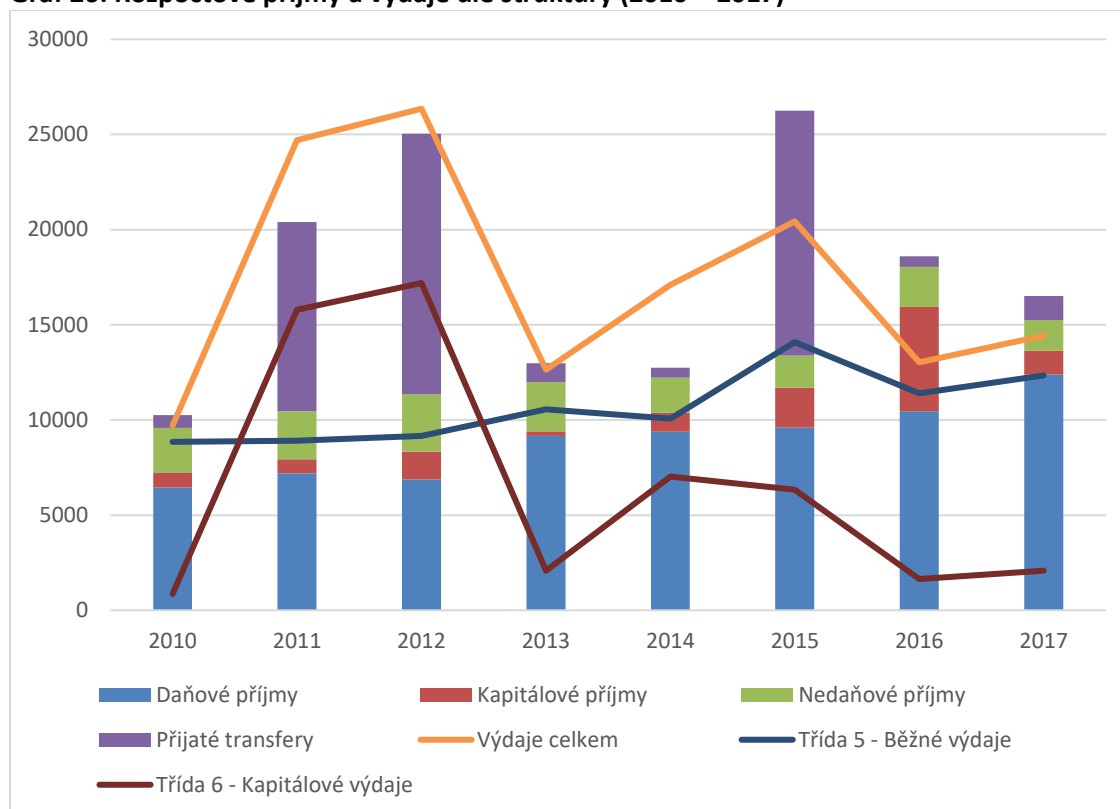
Tab. 43: Výdaje obce podle druhového členění v tis. Kč (2010-2017)

	2010	2011	2012	2013	2014	2015	2016	2017
Třída 5 - Běžné výdaje	8851	8905	9158	10557	10077	14094	11395	12340
Třída 6 - Kapitálové výdaje	863	15797	17196	2085	7031	6330	1645	2084
Výdaje celkem	9714	24702	26354	12642	17107	20425	13040	14424

Zdroj: <http://monitor.statnipokladna.cz>



Graf 26: Rozpočtové příjmy a výdaje dle struktury (2010 – 2017)



8.1.5. Investice obce

V následující tabulce jsou uvedeny hlavní investice obce v nákladech vyšších jak 500 tis. Kč v časovém období 2010 - 2017. **Nutno dodělat po konzultaci s obcí.**

Aktuálně, tedy v roce 2018 obec realizuje dva projekty. Jedná se o projekt Zvýšení akceschopnosti a připravenosti k řešení rizik a katastrof JPO II Deštné v Orlických horách – přístavba garáže, kdy celkové způsobilé výdaje budou činit cca 4,7 mil. Kč, a podpora z EU představuje 85%. Předpokládaným termínem ukončení realizace projektu je srpen 2018. Cílem projektu je zvýšení připravenosti JPO II Deštné v Orlických horách k řešení a řízení rizik a katastrof v důsledku nadprůměrných sněhových srážek a masivních námraz či extrémního sucha.

Obec je rovněž jedním z partnerů česko – polského projektu „Hřebenovka“, kdy její investiční částí je výstavba nové rozhledny na vrcholku Velké Deštné. Projekt byl podpořen z česko-polského programu přeshraniční spolupráce 2014-2020.

Tab. 44: Investice obce nad 500 tis. Kč v období let 2010 - 2017

Rok	Název investice	Náklady v Kč	Zahájení	Ukončení
2010				
2011				
2012				
2014				
2015				
2016				
2017				

Zdroj: Obec Deštné v Orlických horách.



8.1.6. Zadluženost obce

Přehled hodnot ukazatelů dluhové služby je znázorněn v následující tabulce. Přijaté půjčené prostředky představují souhrn jistin vydaných dluhopisů a jistin jiných přijatých půjčených prostředků. Celkovou dluhovou službou je pak součet uhrazených úroků z přijatých půjčených prostředků a uhrazených splátek vydaných dluhopisů a jiných přijatých půjčených prostředků. Dluhová služba celkem dosáhla ve sledovaném období nejvyšší hodnoty v roce 2015, kdy v obci proběhly investice většího rozsahu. Díky útlumu investičních (kapitálových) výdajů obce v posledních dvou letech (2016 a 2017, viz též část věnovaná struktuře výdajů) došlo k výraznému poklesu její zadluženosti v těchto letech a tím umožnění dalších větších investičních akcí v nejbližší budoucnosti.

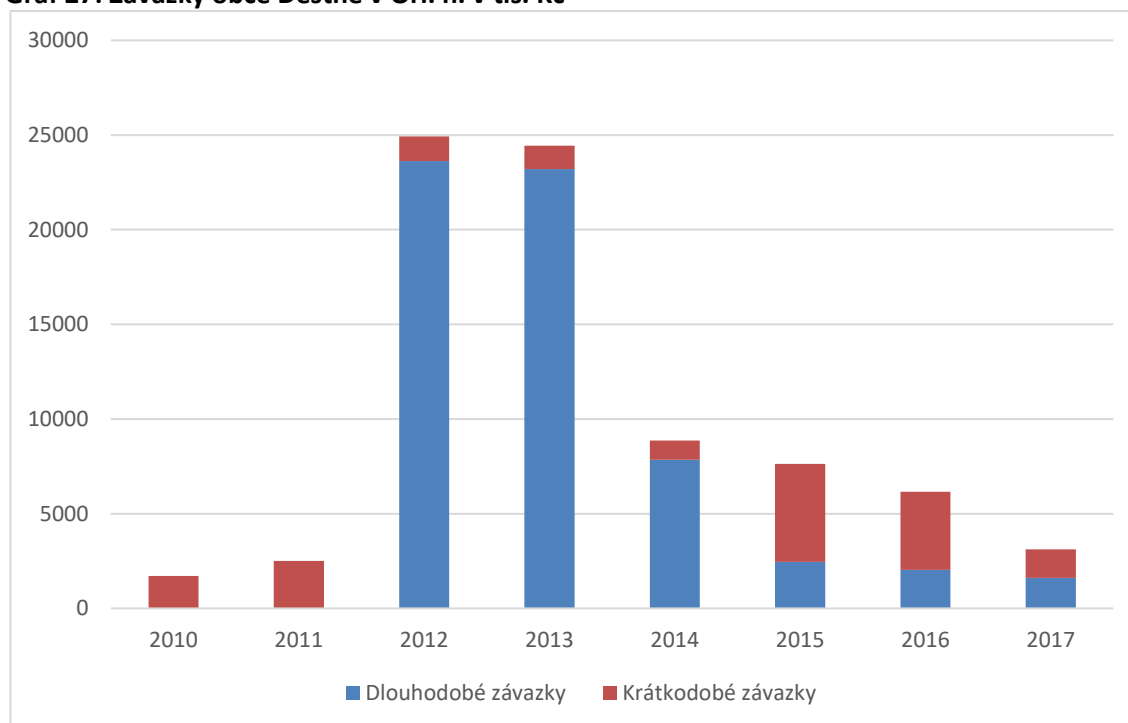
Celkovou zadluženost obce lze v současné době zhodnotit na přijatelné úrovni, nemající na další rozvoj obce zásadní negativní vliv.

Tab. 45: Složení dluhové služby v tis. Kč

Rok	Přijaté půjčené prostředky (v tis. Kč)	Hrazené úroky (v tis. Kč)	Uhrazené splátky jistin půjčených prostředků (v tis. Kč)	Dluhová služba celkem (v tis. Kč)
2010	0	79	332	411
2011	952	87	134	222
2012	1265	94	142	236
2013	0	91	388	480
2014	5000	82	396	479
2015	0	87	5405	5492
2016	0	58	414	472
2017	0	47	423	0

Zdroj: <http://monitor.statnipokladna.cz/>

Graf 27: Závazky obce Deštné v Orl. h. v tis. Kč



Zdroj: <http://monitor.statnipokladna.cz/>



8.2. Vnější vazby a vztahy

Deštné v Orlických horách je členem **MAS Pohoda venkova**, jež je spolkem vytvořeným za účelem podpory rozvoje venkovského partnerství a leaderovské spolupráce v regionu. MAS Pohoda venkova působí v současné době na území 35 měst a obcí na území Orlických hor, Novoměstska a Dobruška. Jedná se o území s rozlohou přibližně 337 km², kde žije více jak 32 tisíc obyvatel. Původně bylo součástí MAS POHODA venkova 23 obcí. V roce 2007 se odpojilo Deštné v Orlických horách a připojilo se 8 nových obcí, které jsou zapojeny také v Dobrovolném svazku obcí Region Novoměstsko. V roce 2014 se Deštné v Orlických horách vrátilo do územní působnosti MAS POHODA venkova a společně s ním ještě přibýly 4 další obce (Přepychy, Mokré, Králova Lhota, Rohenice). Hlavním úkolem MAS je dlouhodobá příprava daného území na účast v Programu rozvoje venkova - Osa IV. LEADER (zdroj *webové stránky MAS*).

Obr. 17: Území MAS Pohoda venkova



Zdroj: NS MAS ČR

Od 31. 1. 1990 je obec členem **Svazu měst a obcí**, což je celostátní, dobrovolná, nepolitická a nevládní organizace, jehož členy jsou obce a města z celé České republiky. V současné době Svaz sdružuje více než 2869 měst a obcí. Stojí tak za zájmy více než 8 milionů obyvatel ČR. Svaz měst a obcí ČR je partnerem pro vládní i parlamentní politickou reprezentaci, podílí se například na přípravě a tvorbě návrhů legislativních i nelegislativních opatření v oblastech týkajících se kompetencí obcí. Činnost Svazu je založena především na aktivitě starostů, primátorů a členů zastupitelstev obcí a měst, kteří se nad rámec svých povinností věnují i obecným problémům samosprávy (zdroj: *www.smocr.cz*).

Deštné v Orlických horách je členem **Euroregionu Glacensis**, jakožto nadnárodního (česko-polského) typu sdružení měst a obcí. Hlavním předmětem jeho činnosti je odstraňování vzniklých nerovností mezi regiony na obou stranách hranice, vedoucí k postupnému vyrovnávání ekonomického i sociálního



rozvoje. Euroregion podporuje členské obce v činnostech jako je spolupráce v oblasti hospodářství a obchodu, územní plánování, zachování a zlepšování životního prostředí, výstavba a přizpůsobení infrastruktury přesahující státní hranice, spolupráce při předcházení vzniku, průběhu a odstraňování důsledků přírodních katastrof a živelných pohrom, rozvoj turistiky ad.



Euroregion Glacensis byl založen 5. 12. 1996 podpisem smlouvy o vytvoření česko-polského Euroregionu Glacensis v Hradci Králové. Sídlo sdružení se nachází v Rychnově nad Kněžnou, kde také působí sekretariát české části euroregionu. Sídlem polského sdružení, a tím i sekretariátu polské části Euroregionu Glacensis je Kłodzko (zdroj: <http://www.euro-glacensis.cz>).

DSO Region Orlické hory koordinuje rozvoj území mikroregionu, do kterého spadají obce: Bačetín, Bartošovice, Bohdašín, Borová, Bystré, Česká Čermná, Deštné v Orlických horách, Dobré, Dobřany, Chlístov, Janov, Kounov, Nový Hrádek, Ohnišov, Olešnice v Orlických horách, Orlické Záhoří, Podbřezí, Rokytnice v Orlických horách, Říčky v Orlických horách, Sedloňov, Sněžné, Val a Zdobnice. Svazek vznikl v roce 1994 a byl založen za účelem podpory hospodářsko-sociálního a kulturního rozvoje a obnovy venkova. Dále je cílem svazku rozvoj členských obcí svazku a prosperita regionu a jeho obyvatel (zdroj: <http://www.kr-kralovehradecky.cz>).

Tab. 46: Dílčí SWOT analýza – Správa obce

Silné stránky	Slabé stránky
Nadprůměrné příjmy obce na obyvatele	
Zkušenost s dotačními projekty, využívání dotací obce na strategické investiční akce	
Dobré hospodaření obce a přijatelná úroveň zadluženosti	
Stabilní fungování správy obce	
Nízká úroveň kriminality	
Aktivní zapojení do územních struktur, včetně mezinárodních	
Příležitosti	Hrozby
Pozitivní dopad nového rozpočtového určení daní (RUD)	Postupné omezování kohezní politiky a dotovatelných témat v rozvoji obce (tj. nutnost většího zapojení vlastních zdrojů)



9. Seznam tabulek obrázků a grafů

Seznam tabulek

Tab. 1: Památky v území.....	9
Tab. 2: Dílčí SWOT analýza - Základní charakteristika	9
Tab. 3: Údaje o základních sídelních jednotkách a vývoji počtu obyvatel	12
Tab. 4: Vývoj počtu obyvatel od roku 1971 do roku 2017 (k 1. 1. daného roku).....	12
Tab. 5: Srovnání přírůstku obyvatel v jednotlivých územních celcích v roce 2016.....	14
Tab. 6: Porovnání hustoty zalidnění v roce 2016	14
Tab. 7: Věková struktura obyvatel v Deštném v Orl. h. v období let 2010 - 2015.....	15
Tab. 8: Indexy stáří v Deštném v Orl. h. a vyšších celcích (2014)	16
Tab. 9: Vzdělanostní struktura obyvatelstva v porovnání s vyššími územní celky v roce 2011 (%).....	18
Tab. 10: Národnostní složení obyvatel k 26. 3. 2011 (v %).....	20
Tab. 11: Náboženská víra obyvatel v % k 26. 3. 2011.....	20
Tab. 12: Dílčí SWOT analýza - Obyvatelstvo	22
Tab. 13: Podnikatelská činnost dle oborů, srovnání (2015)	23
Tab. 14: Počet ekonomických subjektů podle počtu zaměstnanců v roce 2015	24
Tab. 15: Zaměstnavatelé v Deštném v Orlických horách	24
Tab. 16: Podíl zaměstnaných v oblasti služeb v roce 2011	26
Tab. 17: Cyklotrasy vedoucí přes řešení území obce Deštné v Orl. h. a okolí.....	29
Tab. 18: Porovnání ekonomické aktivity v území v roce 2011	30
Tab. 19: Uchazeči o práci podle pohlaví.....	31
Tab. 20: Míra nezaměstnanosti v Deštném v O.h. a okolních obcích (7/2018)	31
Tab. 21: Zaměstnanost na trhu práce v Deštném v Orl. h. (k lednu daného roku).....	32
Tab. 22: Nezaměstnanost v Deštném v Orl. h. v období let 2014 – 2018 (k lednu daného roku)	32
Tab. 23: Porovnání úrovně nezaměstnanosti s vyššími celky (leden 2018)	33
Tab. 24: Dojíždka do zaměstnání (2011)	33
Tab. 25: Vyjíždka do zaměstnání v roce 2011	34
Tab. 26: Dílčí SWOT analýza - Hospodářství.....	34
Tab. 27: Základní údaje o kanalizaci a ČOV	35
Tab. 28: Základní informace-vodovody	36
Tab. 29: Komunikace II. třídy v území	38
Tab. 30: Dopravní autobusová obslužnost.....	39
Tab. 31: Linky cyklobusů jedoucích přes Deštné v Orl. horách	40
Tab. 32: Dílčí SWOT analýza – Infrastruktura	40
Tab. 33: Ukazatele bydlení v Deštném v Orl. h. v roce 2011.....	42
Tab. 34: Období výstavby obydlených domů (srovnání s vyššími celky).....	43
Tab. 35: Dílčí SWOT analýza – Vybavenost.....	46
Tab. 36: Geomorfologické členění Deštné v Orl. h.....	47
Tab. 37: Využití půdního fondu v roce 2017 (%)	51
Tab. 38: Dílčí SWOT analýza – Životní prostředí.....	52
Tab. 39: Bilance obce Deštné v Orl. h. v tis. Kč (2010-2017)	54
Tab. 40: Příjmy a výdaje v tis. Kč	56
Tab. 41: Druhový rozpočet příjmů a výdajů (v tis. Kč).....	57
Tab. 42: Porovnání rozpočtových příjmů (v tis. Kč na obyvatele)	57



Tab. 43: Výdaje obce podle druhového členění v tis. Kč (2010-2017)	58
Tab. 44: Investice obce nad 500 tis. Kč v období let 2010 - 2017	59
Tab. 45: Složení dluhové služby v tis. Kč.....	60
Tab. 46: Dílčí SWOT analýza – Správa obce.....	62
Tab. 47: Ubytovací zařízení v Deštném v Orl. h.....	69

Seznam obrázků

Obr. 1: Umístění obce Deštné v Orl. h. na mapě ČR.....	6
Obr. 2: Obce sousedící s Deštným v Orl. h.	7
Obr. 3: Znak a prapor obce.....	7
Obr. 4: Základní sídelní jednotky obce Deštné v Orlických horách	11
Obr. 5: Katastrální území v Deštném v Orl. h.	11
Obr. 6: Porovnání průměrného věku v Deštném v Orl. h. s okolními obcemi	18
Obr. 7: Hranice CHKO Orlické hory procházející obcí.....	27
Obr. 8: Cyklotrasy a turistické trasy vedoucí přes území Deštného v Orl. h.	29
Obr. 9: Kanalizace – rozvody v Deštném v Orl. h.	36
Obr. 10: Vodovod - rozvody v Deštném v Orl. h.....	37
Obr. 11: Silniční komunikace v území.....	39
Obr. 12: Geomorfologické členění - okrsky na území obce.....	47
Obr. 13: Půdní typy v území	48
Obr. 14: Erozní ohroženost v území	49
Obr. 15: Klimatické oblasti v území	49
Obr. 16: Záplavové území pro Q100.....	50
Obr. 17: Území MAS Pohoda venkova.....	61

Seznam grafů

Graf 1: Demografická křivka od roku 1975 (5-letý interval).....	10
Graf 2: Vývoj počtu obyvatel 1971 - 2017.....	13
Graf 3: Pohyb obyvatelstva 1990 - 2016	13
Graf 4: Přirozený a migrační přírůstek v letech 1971 – 2015 (5-leté intervaly)	14
Graf 5: Vývoj indexu stáří dle pohlaví (2010 – 2015)	15
Graf 6: Srovnání indexu stáří s vyššími celky (2014)	16
Graf 7: Zastoupení základních věkových kategorií v Deštném v Orl. h. (srovnání 2010 a 2015)	16
Graf 8: Věková pyramida obyvatel obce k 26. 3. 2011.....	17
Graf 9: Průměrný věk obyvatel ve srovnání s vyššími územními celky	17
Graf 10: Vzdělanostní struktura obyvatelstva Deštného v Orl. h. (2011)	19
Graf 11: Vzdělanostní struktura obyvatelstva (srovnání s dalšími územními celky, 2011)	19
Graf 12: Přehled počtu ekonomických subjektů v Deštném v Orl. h. v letech 2010 - 2017	23
Graf 13: Podíl zaměstnaných v zemědělství (%) v Deštném v Orl. h. v roce 2011	25
Graf 14: Podíl zaměstnaných v odvětví průmyslu (%) v roce 2011	25
Graf 15: Podíl zaměstnaných v ubytování, stravování a pohostinství (srovnání, 2011).....	26
Graf 16: Podíl nezaměstnaných osob (% , červenec 2018)	31
Graf 17: Míra nezaměstnanosti (%) v období let 2005 – 2011.....	32



Graf 18: Nezaměstnanost v Deštném v Orl. h. v období let 2014 – 2018	33
Graf 19: Vývoj počtu domů a obyvatel v Deštném v Orl. h.	41
Graf 20: Počet dokončených bytů (2005-2016)	42
Graf 21: Období výstavby obydlených domů - srovnání	43
Graf 22: Využití půdního fondu v obci Deštné v orl. h. v roce 2017 (%).....	51
Graf 23: Vývoj aktiv a dlouhodobého hmotného majetku v letech 2010 – 2017 (v tis. Kč)	55
Graf 24: Znázornění časové řady příjmů, výdajů a výsledného salda v tis. Kč	56
Graf 25: Rozpočtové příjmy na obyvatele (srovnání).....	58
Graf 26: Rozpočtové příjmy a výdaje dle struktury (2010 – 2017).....	59
Graf 27: Závazky obce Deštné v Orl. h. v tis. Kč.....	60





10. Seznam zkratek

CR	Cestovní ruch
ČR	Česká republika
ČSÚ	Český statistický úřad
EO	Ekvivalentní obyvatel
EVL	Evropsky významná lokalita
FC	Fotbalový klub
ha	hektar
H. p.	Hydrologické pořadí
HZS	Hasičský záchranný sbor
CHKO	Chráněná krajinná oblast
JPO	Jednotka požární ochrany
KČT	Klub českých turistů
KES	Koeficient ekologické stability
km	kilometr
KPÚ	Komplexní pozemkové úpravy
k. ú.	katastrální území
l	litr
M. n. m.	metrů nad mořem
MPSV	Ministerstvo práce a sociálních věcí
NUTS	Nomenklatura územních statistických jednotek
Obyv.	Obyvatel
Odp.	Odpadní
Orl. h.	Orlické hory
ORP	Obec s rozšířenou působností
Os.	Osoba
OZP	Osoby se zdravotním postižením
PR	Přírodní rezervace



PRVKÚK Plán rozvoje vodovodů a kanalizací kraje

PÚ Pozemkové úpravy

RES Registr ekonomických subjektů

RIS Regionální informační servis

SDH Sbor dobrovolných hasičů

SLDB Sčítání lidu, domů a bytů

ZSJ Základní sídelní jednotka



11. Přílohy

Příloha č. 1

Tab. 47: Ubytovací zařízení v Deštném v Orl. h.

Ubytovací zařízení	Ubytovací kapacita (lůžek)	Stravování
Alfa Resort	102	ano
Hotel Alba	67	ano
Hotel Praha	33	ano
Hotel Orlice	51	ano
Hotel Šerlišský mlýn	49	ano
Penzion Kozí chlívěk	31	ano
Penzion Na Staré cestě	26	ano
Penzion Tendr	37	ne
Penzion Zámeček	33	ano
Penzion Sport	38	ano
Penzion Arnika	15	ano
Penzion Satelit	38	ano
Penzion Pod Strání	30	ano
Penzion Köhler	36	ano
Penzion Jiskra	29	ano
Penzion Šťastnej kopec	30	ano
Penzion Šedý vlk	33	ne
Penzion Bohumila	9	ne
Rekreační areál Radost	137	ano
Penzion Verner	9	ano
Penzion U Matulů	47	ano
Penzion Srub Karolína	14	ano
Penzion Květa	47	ano
Penzion Hofman	15	ano
Apartmán Bělá	5	ne
Apartmány u Bittnerů	24	ne
Apartmány, Chatky, Kemp Zákoutí	40	ano
Apartmán Mlýn u skály	29	ne
Apartmán U Kroupů	6	ne
Apartmán Valenta	10	ne
Apartmán U Vleku	8	ne
Apartmán Až u vleku	4	ne
Apartmán Disk	17	ne
Apartmán Roubenka Deštné	18	ne
Apartmány Sněženka	12	ne
Apartmán 332 pod sjezdovkou	4	ne
Apartmán v Trojčatech	5	ne
Apartmán Deštné v Orlických horách	6	ne
Apartmán Pavel Holbík	6	ne
Apartmány "U SJEZDOVEK"	36	ne
Apartmán U Donátů	5	ne
Apartmán Kunc	12	ne
Apartmán Petra	4	ne
Pošťácká chata - apartmány	27	ne
Apartmány "Bobule"	18	ne
Apartmán Drašnarová	13	ne



Rodinné apartmány Deštné v Orl. h.	8	ne
Apartmán krok na svah	5	ne
Apartmán Domeček	5	ne
Rodinný apartmán "U MODŘÍNU"	11	ne
Apartmán Maxi Ski	4	ne
Apartmán Michael Kopačka	4	ne
Apartmán Srub Deštné	14	ne
Apartmán Horská hájovna	17	ne
Horské chaty Alfaresort	49	ne
Chata Křoustková	8	ne
Chata Petra	12	ne
Chalupa U Synků	8	ne
Chata Prim	55	ano
Chata Rozárka	20	ne
Chata Na Lučině	42	ne
Rekreační chalupa TERASA	16	ne
Chata Eva	44	ne
Chata Liebich	28	ne
Chata Panorama	58	ne
Chata Kukačka	24	ne
Pošťácká chata	43	ne
Horská chata START	40	ne
Chata Kačenka	41	ano
Chata U jelení studánky	11	ne
Chata Jedlová	18	ano
Chata Bára	8	ne
Chata Jakub	22	ne
Chata U Supa	9	ne
Chata Perla	36	ne
Chata Deštná	100	ano
Chalupa Barbucha	16	ne
Chata Hájenka	10	ne
Chata Pod Špičákem	48	ano
Horská chata Domov	56	ano
Horská chata Pod úhorem	16	ne
Chata U brodu	20	ne
Horské chaty Kristýna a Lenka	90	ano
Chmelařovic chaloupky	12	ne
Ubytování U Krejčích	9	ne
Ubytování U Dismanů	10	ne
Ubytování v soukromí Matějková	13	ne
Ubytování v soukromí Václav Verner	21	ne
Ubytování v soukromí Stieber	16	ne
Ubytování v soukromí Sochanová	6	ne
Ubytování v soukromí Ježková	5	ne
Ubytování v soukromí Hrnčířovi	8	ne
Ubytování v soukromí Říhová	6	ne
Ubytování v soukromí Krejčířiková	8	ne
Ubytování v soukromí Struhařová	5	ne
Roubenka pod lesem	16	ne

Zdroj: webové stránky Deštná v Orl.